

Jaarrekening 2006

Combiservices BV

Inhoud

Doelstellingen	3
Bericht van de Raad van Commissarissen	5
Juridische structuur	6
Directie verslag	7
Algemene ontwikkelingen	7
Financiële doelstellingen	7
Schoonmaak	8
Beveiliging	9
Reïntegratie	9
Combiservices Delft BV	10
Financiële ontwikkeling	11
Algemeen	11
Resultaatontwikkeling Combiservices BV	11
Personeelsformatie Combiservices BV	11
Taakstelling en realisatie	12
Ontwikkeling rijksbijdrage versus loonkosten SW	13
Sociale paragraaf	14
Arbeidsontwikkeling	14
In-, door- en uitstroom SW medewerkers	14
Ziekteverzuim	15
Jaarrekening	16
Geconsolideerde balans per 31 december (voor resultaatbestemming)	17
Geconsolideerde winst- en verliesrekening	18
Geconsolideerd kasstroom overzicht	19
Grondslagen voor financiële verslaglegging	20
Toelichting op de geconsolideerde balans	22
Toelichting op de geconsolideerde winst- en verliesrekening	25
Vennootschappelijke balans per 31 december – voor resultaat bestemming	28
Vennootschappelijke winst- en verliesrekening	29
Toelichting op de vennootschappelijke balans	30
Overige gegevens	31
Winstbestemming	31
Accountantsverklaring	32

Doelstellingen

In Combiservices BV zijn een aantal activiteiten gebundeld, die in aansluiting en/of in het verlengde liggen van de bedrijfsactiviteiten, die worden uitgevoerd door Combiwerk. Combiwerk is het publiekrechtelijke deel en in Combiservices BV zijn de privaatrechtelijke activiteiten gebundeld. Beide onderdelen mogen niet los van elkaar worden gezien en worden bedrijfsmatig dan ook als één geheel aangestuurd. Zowel Combiwerk als Combiservices BV opereren onder de gezamenlijke handelsnaam Combiwerk.

Omdat het publieke deel Combiwerk en het private deel Combiservices BV onlosmakelijk met elkaar verbonden zijn, komen missie, visie, hoofddoel, doelgroep en doelen voor beide juridische entiteiten overeen. Met het begrip Combiwerk wordt dan ook bedoeld het geheel van het publieke onderdeel Combiwerk en het privaatrechtelijke onderdeel Combiservices BV .

Missie

Combiwerk geeft mensen, die dit tijdelijk of duurzaam niet op eigen kracht kunnen, de mogelijkheid om een inkomen te verwerven uit arbeid dat aansluit bij hun mogelijkheden.

Visie

Combiwerk werkt aan de realisatie van haar missie, doordat zij zelf – daar waar de arbeidsmarkt dit onvoldoende biedt – aangepaste werkgelegenheid creëert voor hen die aangewezen zijn op gesubsidieerd werk. Tevens biedt zij in een bedrijfsomgeving de mogelijkheid tot arbeidsontwikkeling, met leerwerkprogramma`s zodat mensen in hun arbeidscapaciteit kunnen groeien of deze zo veel als mogelijk kunnen behouden. Combiwerk sluit daarbij aan bij de belangstelling van de mens en vertaalt deze naar de mogelijkheden op de interne en externe arbeidsmarkt. Indien het haalbaar is wordt daarbij toegewerkt naar een reguliere functie, al dan niet met subsidie en/of begeleiding. Op deze wijze wil Combiwerk maximaal bijdragen aan het gemeentelijke arbeidsmarktbeleid. Om dit te realiseren maakt Combiwerk gebruik van subsidiemogelijkheden en genereert zij met haar bedrijven zo mogelijk voldoende inkomsten uit de markt voor een dekkende exploitatie.

Hoofddoel

Binnen een sluitende aanpak aan een voorzieningenniveau bouwen en instandhouden, dat afgestemd is op de vraag van de respectievelijke doelgroepen in – bij voorkeur – Delft (en de vijf omliggende gemeenten). Een efficiënte doelmatige uitvoering is daarbij voorwaarde.

Doelgroep

Arbeidsgehandicapten en/of werkzoekenden met een (zeer) forse afstand tot de arbeidsmarkt.

Doelen

- Combiwerk wil goed werkgeverschap (doen) vormgeven voor alle arbeidsgehandicapten of personen met een forse afstand tot de arbeidsmarkt die vanwege hun beperkte arbeidsgeschiktheid of handicap (nog) niet kunnen deelnemen aan het reguliere arbeidsproces.
- Combiwerk wil optimale werkgelegenheid en ontwikkeling realiseren van alle personen die op onze bemiddeling zijn aangewezen om te kunnen worden toegeleid naar het arbeidsproces.

Jaarrekening 2006 Combiservices BV

- Combiwerk wil een springplank naar reguliere arbeid bieden voor personen die tijdelijk of blijvend op onze dienstverlening zijn aangewezen.
- Combiwerk wil een vangnetfunctie bieden voor en maximale ontwikkeling realiseren van personen die voorlopig of blijvend op beschermde arbeid zijn aangewezen (binnen of buiten onze organisatie werkzaam).

Dit alles onder de randvoorwaarde, dat het bedrijfsmatig gebeurt met, bij voorkeur een sluitende exploitatie.

Activiteiten van Combiservices BV

De activiteiten, die binnen Combiservices BV vallen, kunnen of mogen op grond van arbeidsrechtelijke aspecten of op publiekrechtelijke gronden niet door de gemeentelijke dienst Combiwerk worden uitgevoerd. Dit heeft geleid tot het volgende onderscheid:

- De schoonmaak activiteiten zijn ondergebracht binnen Combiservices Schoonmaak BV om reden dat medewerkers met een privaatrechtelijke aanstelling en directe werkzaamheden uitvoeren, verplicht vallen onder de schoonmaak CAO.
- Voor beveiligers met een privaatrechtelijke aanstelling en directe werkzaamheden uitvoeren is verplichte aanmelding in het Pensioenfonds voor de Beveiliging vereist. Deze aanstellingen vinden plaats in Combiservices Security Delft BV .
- Lijn- en staffunctionarissen met een privaatrechtelijke aanstelling zijn ondergebracht binnen Combiservices Delft BV .
- Reïntegratie activiteiten dienen te worden uitgevoerd als privaatrechtelijke activiteit. Deze activiteiten zijn ondergebracht binnen Combiservices Reïntegratie BV .

Combiservices BV in relatie met Combiwerk

Combiservices kan niet los worden gezien van Combiwerk. Combiservices is een besloten vennootschap waarvan de aandelen in handen zijn van de gemeente Delft. Combiwerk is een dienst van de gemeente Delft. Bedrijfsmatig zijn beide bedrijven in elkaar gevloeid. De bedrijven, die onder Combiservices vallen, nemen bedrijfsmatig een identieke positie in als de bedrijven die ressorteren onder Combiwerk.

Onder Combiservices BV vallen de bedrijven:

- Schoonmaak
- Beveiliging
- Reïntegratie

Onder Combiwerk vallen de volgende bedrijven:

- Verpakken
- Groen & Omgeving
- Kwekerij
- Detachering

Bericht van de Raad van Commissarissen

Bij deze leggen wij de jaarrekening over het boekjaar 2006 ter vaststelling voor aan de aandeelhouders. Deze jaarrekening is door Deloitte accountants gecontroleerd en door ons goedgekeurd. Wij adviseren u de jaarrekening 2006 vast te stellen.

Aanvullend hieraan wordt de Algemene Vergadering van Aandeelhouders verzocht de Raad van Commissarissen décharge te verlenen voor het gehouden toezicht.

Daarnaast bevelen wij u aan akkoord te gaan met het voorstel van de Raad van Commissarissen inzake de winstbestemming. De voorgestelde winstbestemming is opgenomen op bladzijde 29 van dit verslag.

De Raad van Commissarissen heeft in 2006 formeel 5 maal vergaderd. Er is beraadslaagd over de gang van zaken binnen de BV , waaronder de exploitatie, de marktpositie, de toekomstverwachtingen, de meerjarenplanning, de pensioenproblematiek en de voortgang van de veranderingsprojecten.

Wij geven blijk van onze waardering voor de inzet en het gevoerde beleid van de directie en de overige medewerk(st)ers van de onderneming.

Delft, 26 april 2007

De Raad van Commissarissen.

RAAD VAN COMMISSARISSEN	1^e jaar aantreden	functies
Ir. R.V. Kingma	1998	<ul style="list-style-type: none">• voorheen voorzitter raad van bestuur Delft Instruments• momenteel diverse commissariaten en adviesfuncties
Drs. B.W.G. Dalenoord	1998	<ul style="list-style-type: none">• tot medio 2002 manager international desk ABN AMRO• thans secretaris vereniging Trustfonds Erasmus Universiteit
Mr. drs. N. Roos	2004	<ul style="list-style-type: none">• voorheen gemeente secretaris gemeente Delft

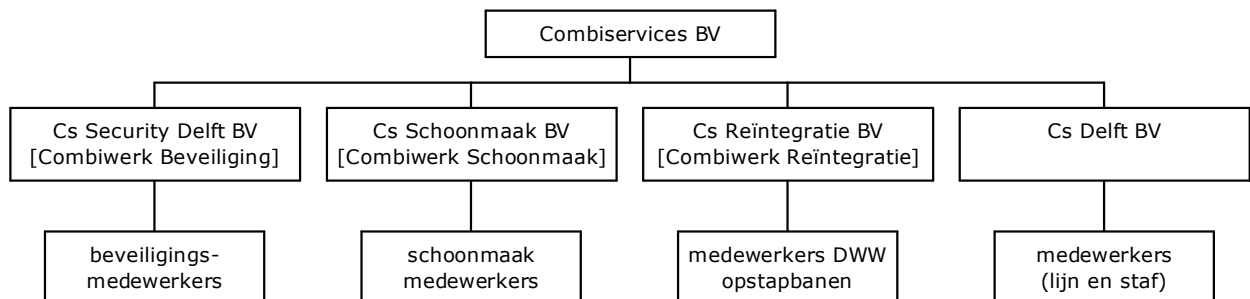
Juridische structuur

Combiservices BV bestaat uit een aantal juridische entiteiten. Al haar bedrijfsmatige activiteiten zijn geconcentreerd in aparte vennootschappen. Bedrijfsmatig worden de vennootschappen aangestuurd als werkmaatschappijen en worden zodoende identiek aangestuurd als de bedrijven, die ressorteren onder de juridische entiteit Combiwerk. Combiservices BV heeft in dit verband jegens haar dochtervennootschappen een Artikel 403 verklaring afgegeven. Op grond hiervan behoeven deze vennootschappen hun jaarrekening niet te deponeren bij de Kamer van Koophandel.

Combiservices BV is de holding vennootschap waaronder de volgende werkmaatschappijen vallen:

- Combiservices Schoonmaak BV met als handelsnaam Combiwerk Schoonmaak
Hieronder vallen de schoonmaak activiteiten
- Combiservices Security Delft BV met als handelsnaam Combiwerk Beveiliging
Hieronder vallen de beveiligingsactiviteiten
- Combiservices Reïntegratie BV met als handelsnaam Combiwerk Reïntegratie
Hieronder vallen de reïntegratie activiteiten
- Combiservices Delft BV
Hieronder vallen de privaatrechtelijke aanstellingen van lijn- en staffunctionarissen

De organisatie structuur ziet er als volgt uit:



De "dochter" maatschappijen hebben een gestort aandelenvermogen van €18.000.

Directie verslag

Algemene ontwikkelingen

Combiwerk heeft zich in 2006 sterk gericht op de verdere implementatie van arbeidsontwikkeling. Deze strategische lijn is uiteengezet in het meerjarenplan "Land in zicht". Bij de bedrijven Schoonmaak en Beveiliging uit dit zich voornamelijk in de opleidingstrajecten op het gebied van de vakvaardigheid.

Bedrijfseconomisch staan Schoonmaak en Beveiliging er goed voor. Beide bedrijven presteren conform het voorafgaande jaar. De bedrijfsprocessen zijn effectief en efficiënt ingericht. Het bedrijf Reïntegratie heeft het afgelopen jaar zich verder kunnen professionaliseren. De bezetting is op orde gebracht. De processen rond trajecten en administratieve organisatie zijn geborgd. Reïntegratie heeft zich het afgelopen jaar geconcentreerd op de trajectbegeleiding van opstapbanen en proefplaatsingen vanuit de gemeente Delft.

Financiële doelstellingen

Het exploitatie resultaat 2006 van Combiservices BV bedroeg €396K positief. In 2005 bedroeg dit resultaat winst €402K. In 2006 heeft Combiservices BV boven begroting gepresteerd (plus €51K). De bedrijven Schoonmaak en Beveiliging hebben hun bedrijfseconomische doelstellingen ruimschoots behaald. Reïntegratie kwam iets onder budget uit.

De goede resultaten van de Combiservices BV dienstverleningsbedrijven volgen die van de dienstverleningsbedrijven van Combiwerk.

De onderstaande tabel geeft weer de resultaatontwikkeling van de dienstverleningsbedrijven:

Financiële doelstellingen	Begroot	Gerealiseerd	Plus	Minus
Combiservices BV				
Totaal resultaat (in €1.000)	331	396	20%	
Resultaat p/SW med. gemiddeld	5.164	6.996	35%	
Resultaat p/SW med. Schoonmaak	5.347	7.801	46%	
Resultaat p/SW med. Beveiliging	14.567	17.928	23%	
Resultaat p/SW med. Reïntegratie ¹	-	-	-	

De gerealiseerde financiële doelstellingen van Combiwerk als groep komen eveneens boven de verwachting uit, namelijk:

Financiële doelstellingen	Begroot	Gerealiseerd	Plus	Minus
Combiwerk + Combiservices BV				
Totaal resultaat (in €1.000)	-403	-350	13%	
Resultaat p/SW medewerker	-632	-559	12%	

¹ Reïntegratie heeft geen SW-medewerkers in dienst, behalve SW-medewerkers die instromen en dan tijdens het introductieprogramma (voortraject) geplaatst zijn bij dit bedrijf. Het bepalen van een resultaat per SW-medewerker is daarom niet zinvol.

Jaarrekening 2006 Combiservices BV

De Combiwerk productiebedrijven hebben onder begroting gepresteerd. Daarentegen hebben de dienstverleningsbedrijven binnen Combiwerk evenals de dienstverleningsbedrijven binnen Combiservices BV boven begroting gepresteerd, zoals blijkt uit de onderstaande tabel:

Financiële doelstellingen	Begroot	Gerealiseerd	Plus	Minus
Combiwerk				
Totaal resultaat (in €1.000)	-734	-746		2%
Resultaat p/SW med. gemiddeld	-1.267	-1.309		3%
Resultaat p/SW med. Detachering	1.253	1.273	2%	
Res. p/SW med. Groen & Omgeving	3.437	7.020	104%	
Resultaat p/SW med. Verpakken	-4.827	-6.711		39%
Resultaat p/SW med. Kwekerij	1.607	-6.471		503%

De directie is van mening, dat de dienstverleningsbedrijven Schoonmaak en Beveiliging zich bedrijfseconomisch goed hebben ontwikkeld en een gunstige en stabiele uitgangspositie hebben voor de komende jaren. Het bedrijf Reïntegratie concentreert zich meer op haar primaire opdracht, namelijk het uitvoeren van de arbeidsintegratie processen, die vanuit de gemeente aan Combiwerk worden uitbesteed. De activiteiten van Reïntegratie zijn nog wel verliesgevend. In de komende jaren zal dit verlies worden teruggebracht tot op break-even niveau.

Schoonmaak

Het bedrijf Schoonmaak heeft een bedrijfsresultaat behaald van €337K en heeft daarmee boven begroting (plus €67K) gepresteerd. De winst per fte medewerker is uitgekomen op €4,4K. De orderportefeuille is goed gevuld. Het bedrijf is in staat op kwaliteit en prijs de concurrentie aan te kunnen. Prijzen zijn marktconform. Er wordt geconcurrereerd met de gangbare schoonmaakbedrijven. De acquisitiekraft van het bedrijf is goed. Het werkaanbod overtreft ruimschoots de werkcapaciteit van Schoonmaak. De doorstroom van SW medewerkers vanuit de beschutte omgeving (Combiwerk Verpakken en Combiwerk Kwekerij) gaat moeizaam. Ook vanuit de wachtlijst kunnen beperkt potentiële schoonmaakmedewerkers worden geworven. Naast de SW medewerkers blijft het daarom noodzakelijk medewerkers onder de Schoonmaak CAO aan te stellen (gemiddeld 23,2 fte).

De opbouw van het resultaat Schoonmaak is als volgt:

Resultaat Schoonmaak (in duizenden euro's)	2006	2005
Netto toegevoegde waarde	1.582	1.544
Rijksbijdrage	1.077	967
Totale lasten	-2.322	-2.153
Bedrijfsresultaat	337	358

Jaarrekening 2006 Combiservices BV

Beveiliging

Ook Beveiliging heeft haar begroting behaald (plus €14K). Het bedrijfsresultaat is op €199K positief geëindigd. Per fte medewerker bedroeg het bedrijfsresultaat €4,8K.

Het bedrijf heeft een stabiele positie in de markt. Het werven van kwalitatief voldoende onderlegd personeel blijft kritisch. Het aantal SW medewerkers neemt hierdoor niet toe. Het personeelsbestand bestaat voor 1/3 uit SW medewerkers, voor 1/3 uit opstapbanen en voor 1/3 uit medewerkers bedrijfs-CAO.

De samenwerking met Trigion (ondermeer TU) verloopt naar wens. Een reorganisatie bij de facilitaire dienst TU geeft verwarring in de samenwerking. Dit kan een risico zijn in de toekomstige samenwerking. De markt wordt beheerst door de grote aanbieders. Combiwerk moet zich daarom toeleggen op de kleinere activiteiten, die veel flexibiliteit verlangen. Tot op heden heeft het bedrijf hiervan kunnen profiteren. Alertheid blijft echter noodzakelijk.

De opbouw van het resultaat Beveiliging is als volgt:

Resultaat Beveiliging (in duizenden euro's)	2006	2005
Netto toegevoegde waarde	1.320	1.238
Rijksbijdrage	273	305
Totale lasten	-1.394	-1.327
Bedrijfsresultaat	199	216

Reïntegratie

Combiservices Reïntegratie BV omvat het bedrijf Combiwerk Reïntegratie, de Diensten en Werkwinkel en Opleiding & Training. Het Reïntegratie bedrijf concentreert zich op de begeleiding van arbeidsontwikkelingstrajecten. De Diensten en Werkwinkel legt zich toe op het verlenen van diensten op het gebied van klein onderhoud, die worden uitgevoerd door medewerkers met een voormalige ID aanstelling. Opleiding & Training leidt ondermeer beveiligers op en geeft sollicitatietrainingen en computercursussen.

Het bedrijfsresultaat van Reïntegratie is geëindigd op €141K negatief. Dit is €16K lager dan begroot. Omdat het bedrijf trajecten (opstapbanen, proefplaatsingen, e.d.) begeleid is het niet zinvol het resultaat per medewerker weer te geven.

Het bedrijf had in de eerste helft van het jaar moeite haar caseload goed te vullen. De toelevering van opstapbanen en proefplaatsingen vanuit de gemeente bleef achter bij de begrootte aantallen. In de tweede helft van het jaar is deze toestroom hersteld. Hierdoor is het begrote aantal proefplaatsingen nagenoeg gehaald. Wel is het aantal opstapbanen achtergebleven op begroting. Het opzetten van een regiegroep arbeidsmarktbeleid, waar zowel de directie van Combiwerk, WIZ en de wethouder zitting in hebben, heeft inhoudelijk bijgedragen aan het versterken van de onderlinge relatie tussen de gemeente Delft en Combiwerk (c.q. Combiservices BV).

Het bedrijfsresultaat van de Diensten en Werkwinkel bedraagt €10K positief. Dit is €23K meer dan begroot. Het resultaat per fte medewerker is hiermee €1,2K positief geworden.

Jaarrekening 2006 Combiservices BV

De Diensten en Werkwinkel heeft zich altijd geconcentreerd op de particuliere markt. In het afgelopen jaar zijn meer activiteiten in de zakelijke markt ontplooid. Dit heeft met name geleid tot het betere bedrijfsresultaat ten opzichte van de begroting.

Het bedrijfsresultaat van Opleiding & Training is geëindigd op €9K negatief. Dit is €55K lager dan begroot. Dit wordt veroorzaakt door het realiseren van minder omzet (€18K omzet t.b.v. Combiwerk en €22K t.b.v. externe trainingen), hogere uitgaven aan benodigde trainingsmaterialen (€7K) en hogere doorbelaste huisvestingslasten (€8K).

De opbouw van het resultaat Combiservices Reïntegratie BV is als volgt:

Resultaat Reïntegratie (in duizenden euro's)	2006	2005
Netto toegevoegde waarde	448	328
Rijksbijdrage en overige subsidies	72	314
Totale lasten	-660	-814
Bedrijfsresultaat	-140	-172

Combiservices Delft BV

In Combiservices Delft BV vindt de verloning plaats van de lijn- en staffunctionarissen met een privaatrechtelijke aanstelling. Alle kosten worden dan ook verbijzonderd naar de bedrijfsonderdelen waarin de betrokken medewerkers werkzaam zijn.

In 2006 zijn loonkosten lager uitgekomen dan in 2005. De oorzaak hiervan is dat het aantal management- en stafmedewerkers en vakantiekrachten zijn afgenomen.

De opbouw van het resultaat Combiservices Delft BV is als volgt:

Resultaat Combiservices Delft BV (in duizenden euro's)	2006	2005
Totale loonkosten	3.018	3.378
Verbijzonderd naar Combiwerk en Combiservices	3.018	3.378
Bedrijfsresultaat	0	0

Financiële ontwikkeling

Algemeen

Het resultaat van Combiservices BV is 15% hoger uitgekomen dan begroot. Voor 2006 was een totaal resultaat begroot van €345K. Het eindresultaat is uitgekomen op €396K. Daarmee benadert het resultaat die van het voorafgaande jaar.

De bedrijven zijn financieel "in control". Binnen Schoonmaak en Beveiliging is vooral aandacht besteed aan het verder aanscherpen en verbeteren van systemen en procedures. Schoonmaak heeft het geautomatiseerde planningspakket Paralax succesvol geïmplementeerd. Doordat Beveiliging opereert in een markt, die veel flexibiliteit vergt van de medewerkers, is veel aandacht besteed aan roosterplanning en communicatie. Dit proces zal worden afgerond in het jaar 2007. Bij het bedrijf Reïntegratie is een nieuwe bedrijfsmanager aangesteld ter vervanging van de interim manager, die het bedrijf vanaf medio 2005 heeft geleid. Veel aandacht is besteed aan het verbeteren van de interne organisatie. Duidelijk is waarneembaar de positieve wending, die het bedrijf heeft gemaakt in de 2^e helft van het jaar. Het negatieve resultaat is voornamelijk ontstaan in de 1^e twee kwartalen van het jaar. In de 2^e helft van het jaar werd 40% van het verlies opgebouwd.

Resultaatontwikkeling Combiservices BV

De resultaatontwikkeling van de Combiservices BV bedrijven zijn onderstaand weergegeven:

Resultaten bedrijven	2006	2005	2004
(in duizenden euro's)			
Schoonmaak	337	358	193
Beveiliging	199	216	312
Reïntegratie	-140	-172	-118
Combiservices Delft BV	0	0	0
Bedrijfsresultaat bedrijven	396	402	387

Het "geconsolideerde" resultaat van Combiwerk en Combiservices BV gezamenlijk is onderstaand weergegeven:

Resultaten "consolidatie"	2006	2005	2004
Combiwerk/Combiservices			
(in duizenden euro's)			
Combiwerk	-746	-851	-875
Combiservices	396	402	387
Bijdrage gemeente Delft	400	400	-
"Geconsolideerd" resultaat	50	-49	-488

Personeelsformatie Combiservices BV

De ontwikkeling van het personeelsbestand van Combiservices BV is als volgt:

Jaarrekening 2006 Combiservices BV

Personeelsbestand in fte's	2006	2005	2004
SW medewerkers	56,6	63,5	57,1
Medewerkers Bedrijfs-CAO	8,9	10,9	9,9
Ambtenaren	1,4	1,0	0,9
Medewerkers Schoonmaak CAO	23,2	22,6	23,6
Medewerkers Beveiliging CAO	19,0	16,8	19,5
Opstapbanen	21,6	10,9	8,0
Overige (DWW)	7,0	8,8	4,0
Totaal	137,7	134,5	123,0
Medewerkers Bedrijfs-CAO werkzaam bij Combiwerk	51,9	51,5	61,5

De SW medewerkers hebben een arbeidsaanstelling bij Combiwerk. Medewerkers Bedrijfs-CAO hebben een arbeidsaanstelling bij Combiservices Delft BV en zijn "gedetacheerd" bij Combiwerk of een van de Combiservices vennootschappen. Ambtenaren zijn in dienst bij de gemeente Delft en worden door de gemeente in rekening gebracht aan Combiservices. Medewerkers Schoonmaak CAO hebben een privaatrechtelijke aanstelling in Combiservices Schoonmaak BV en medewerkers Beveiliging CAO hebben een privaatrechtelijke aanstelling in Combiservices Security Delft BV.

Taakstelling en realisatie

De taakstelling wordt afgegeven per gemeente. Dit betekent dat deze niet is toegespitst op Combiwerk of op Combiservices BV. De verdeling naar Combiwerk en Combiservices BV is een gevolg van de mogelijkheden van plaatsing bij een van de bedrijven. Om die reden wordt in de onderstaande tabel voor de realisatie een onderscheid gemaakt tussen Combiwerk en Combiservices BV.

De taakstelling versus de realisatie voor SW medewerkers is onderstaand weergegeven:

Taakstelling en realisatie in SE'n	2006	2005	2004
Taakstelling	644,7	643,4	612,6
Realisatie bij Combiwerk	586,0	576,9	553,7
Realisatie bij Combiservices BV	57,8	64,7	57,8
Totaal gerealiseerd	643,8	641,6	611,5

Jaarrekening 2006 Combiservices BV

Ontwikkeling rijksbijdrage versus loonkosten SW

De loonkosten SW zijn de afgelopen jaren sterker gestegen dan de jaarlijkse stijging van de rijksbijdrage. De hoge stijging van de loonkosten zijn het gevolg van hogere pensioen- en sociale lasten premies. Daarnaast stijgen de gemiddelde loonkosten SW ook doordat vanaf 2006 nieuwe instroom niet meer instromen bij Reïntegratie maar bij het Loopbaancentrum (Combiwerk). Nieuwe instromers ontvangen het minimum loon, waardoor het gemiddelde salaris wordt gedrukt. De rijksbijdrage is in 2006 nauwelijks toegenomen ten opzichte van het voorafgaande jaar.

Het effect van de gelijkblijvende rijksbijdrage, de gestegen loonkosten per medewerker en de overgang van de instroom naar het Loopbaan Centrum is, dat het dekkingstekort zeer sterk is gestegen in 2006.

De ontwikkeling van de rijksbijdrage versus de loonkosten is onderstaand weergegeven:

Rijksbijdrage versus loonkosten SW	2006	2005	2004
Rijksbijdrage per SE	24.727	24.698	24.475
Rijksbijdrage per SW-fte	24.859	24.769	24.786
Gem. loonkosten SW Combiservices BV	27.491	25.636	25.539
Dekkingstekort	-2.632	-867	-753

Sociale paragraaf

Arbeidsontwikkeling

Het jaar 2006 stond in het teken van de implementatie van de arbeidsontwikkelingsprocessen op de werkvloer. Een uitgebreide voorlichtingscampagne heeft plaatsgevonden die ten doel had, de individuele SW medewerkers bekend te maken met het begrippenkader en voorlichting te geven wat e.e.a. concreet voor hen zal gaan betekenen.

De nieuwe afdeling Loopbaancentrum is binnen Combiwerk opgericht, die zich zowel op de Combiwerk bedrijven als op de Combiservices bedrijven richt. De primaire doelstelling van het Loopbaancentrum is door middel van intake, monitoring en begeleiding, inhoudelijke ondersteuning te geven aan het arbeidsontwikkelproces binnen de bedrijven. Het loopbaancentrum verzorgt de eerste intake van mensen met een SW indicatie, brengt advies uit waar nieuwe medewerkers het best geplaatst kunnen worden en monitort de voortgang van mensen gedurende het jaar op het gebied van arbeidsontwikkeling. Op het moment dat medewerkers er klaar voor zijn om de stap buiten de muren van Combiwerk te zetten, dragen zij ook zorg voor een goede overgang naar deze volgende fase. In de tweede helft van 2006 is veel aandacht besteed aan het nader uitwerken van deze procesgang binnen het Loopbaancentrum. De verwachting is dat dit in de eerste helft van 2007 zal zijn afgerond.

In-, door- en uitstroom SW medewerkers

In het kader van arbeidsontwikkeling zullen medewerkers niet alleen trajecten volgen waarin hun competenties verder worden ontwikkeld. Dit zal veelal resulteren in een andere werkplek binnen of buiten het eigen bedrijfsonderdeel. De bewegingen, die plaatsvinden in de formatieplaatsen, geven een goede indicatie waarin het bedrijf aandacht besteed aan arbeidsontwikkeling. Dit wordt zichtbaar gemaakt door de weergave van het aantal in-, door- en uitstromingen. Met instroom wordt verstaan de instroom van doelgroep medewerkers van buiten (SW van de wachtlijst, opstapbaan aangeleverd vanuit de gemeente). Medewerkers kunnen ook van het ene bedrijf doorstromen naar het andere (van beschut naar werken-op-lokatie naar buiten). Onder uitstroom worden diegene gerubriceerd, die Combiwerk verlaten naar een werkgever buiten Combiwerk (hieronder valt dus ook Begeleid Werken).

Het volgend aantal medewerkers zijn in-, door- of uitgestroomd:

Aantal SW medewerkers	Instroom	Doorstroom	Uitstroom
Schoonmaak SW medewerkers	9	14	5
Schoonmaak opstapbanen	4		4
Beveiliging SW medewerkers	1	2	0
Beveiliging opstapbanen	17	0	15

Jaarrekening 2006 Combiservices BV

Ziekteverzuim

Het ziekteverzuimpercentage voor 2006 bedraagt 13,6%. De stijging van het ziektepercentage t.o.v. 2005 is gelegen in een toename van het aantal langdurig zieken.

Het ziekteverzuim heeft zich de laatste jaren als volgt ontwikkeld:

Ziekteverzuim	2006	2005	2004
Gem. jaarpercentage Combiservices BV	13,6%	12,9%	-
Gem. jaarpercentage groep	12,4%	12,6%	15,2%

Jaarrekening

Jaarrekening 2006 Combiservices BV

Geconsolideerde balans per 31 december (voor resultaatbestemming)

(in duizenden euro's)

<u>Activa</u>		<u>2006</u>	<u>2005</u>
1 Vaste activa	1.1 Materiële vaste activa	65	57
	Totaal vaste activa	65	57
2 Vlottende activa	2.1 Voorraden	28	21
	2.2 Vorderingen	724	1.132
	2.3 Overlopende Activa	137	44
	2.4 Liquide middelen	1.191	824
	Totaal vlottende activa	2.080	2.021
Totaal-generaal		<u>2.145</u>	<u>2.078</u>
 <u>Passiva</u>		 <u>2006</u>	 <u>2005</u>
3 Eigen vermogen	3.1 Gestort en opgevraagd kapitaal	90	90
	3.2 Overige reserves	760	750
	3.3 Onverdeelde winst	396	402
	Totaal eigen vermogen	1.246	1.242
4 Vlottende passiva	4.1 Schulden aan leveranciers	171	109
	4.2 Belastingen en sociale premies	317	318
	4.3 Overige schulden en overlopende passiva	411	409
	Totaal vlottende passiva	899	836
Totaal-generaal		<u>2.145</u>	<u>2.078</u>

Jaarrekening 2006 Combiservices BV

Geconsolideerde winst- en verliesrekening

(in duizenden euro's)

		<u>2006</u>	<u>2005</u>
5 Netto omzet	Omzet bedrijfsactiviteiten	6.185	6.109
	Af: grond- en hulpstoffen en	228	231
	Af: diensten aan derden	2.607	2.777
6 Toegevoegde waarde	Omzet minus inkoopkosten	3.350	3.101
7 Subsidies	Rijksbijdragen	1.407	1.572
	Overige baten	15	15
Totale baten		<u>4.772</u>	<u>4.688</u>
8 Kosten	8.1 Doorbelaste personeelskosten SW	1.556	1.624
	8.2 Doorbelaste personeelskosten overigen	76	57
	8.3 Salariskosten overige medewerkers	1.322	1.355
	8.4 Sociale lasten	292	297
	8.5 Afschrijvingen materiele vaste activa	27	33
	8.6 Overige bedrijfskosten	1.103	920
Totaal bedrijfskosten		<u>4.376</u>	<u>4.286</u>
Bedrijfsresultaat		<u><u>396</u></u>	<u><u>402</u></u>

Jaarrekening 2006 Combiservices BV

Geconsolideerd kasstroom overzicht

(in duizenden euro's)

2.4 Liquide middelen

		<u>2006</u>	<u>2005</u>
Beginsaldo	liquide middelen	824	839
 Kasstroom uit operationele activiteiten			
Operationeel	Exploitatieresultaat	396	402
	Mutaties voor:		
	- Afschrijving	27	33
	- Voorraden	-7	5
	- Vorderingen en overlopende activa	315	-71
	- Crediteuren en kortlopende schulden	63	-13
	- Betaling dividend	-392	-360
	Totaal uit operationele activiteiten	402	-4
 Investeringen	Investeringen materiële vaste activa	-35	-11
	Desinvesteringen materiële vaste activa	0	0
	Totaal uit investeringen	-35	-11
 Financiering	Storting aandelenkapitaal	0	0
	Totaal uit financieringsactiviteiten	0	0
 Totaal mutaties		<u>367</u>	<u>-15</u>
 Eindsaldo	liquide middelen	1.191	824

Jaarrekening 2006 Combiservices BV

Grondslagen voor financiële verslaglegging**Algemeen**

De baten en lasten worden toegerekend aan het jaar waarop zij betrekking hebben. Winsten worden slechts opgenomen voor zover zij op balansdatum zijn gerealiseerd.

Verliezen en risico's die hun oorsprong vinden voor het einde van het verslagjaar worden in acht genomen indien zij voor het opmaken van de jaarrekening bekend zijn geworden.

De grondslagen voor waardering en resultaatbepaling hebben betrekking op zowel de geconsolideerde als de vennootschappelijke balans en winst- en verliesrekening.

De aandelen van Combiservices BV zijn voor 100% in handen van de gemeente Delft. De gemeenteraad van de gemeente Delft heeft voor het jaar 2004 een controleprotocol voor de controle van de jaarrekening 2004 van de gemeente Delft opgesteld, waarbij is aangegeven dat de afspraken die in het kader van de rechtmatigheidtoetsing voor de gemeente Delft zijn gemaakt tevens van toepassing zijn voor Combiservices BV. Bij het opstellen van de jaarrekening 2006 heeft Combiservices BV voor zover dat voor haar relevant is het controleprotocol van de gemeente Delft in acht genomen.

De jaarrekening is opgesteld conform Titel 9 Boek 2 BW.

Combiservices BV heeft als statutaire vestigingsplaats Delft en heeft als adres Buitenwatersloot 312 te Delft.

Grondslagen voor consolidatie

In de geconsolideerde jaarrekening worden opgenomen de financiële gegevens van Combiservices BV en alle rechtspersonen waaraan zij – rechtstreeks of middellijk – meer dan de helft van het geplaatste kapitaal verschaft.

In de consolidatie zijn opgenomen:

Combiservices BV en haar deelnemingen

- | | |
|------------------------------------|------|
| 1. Combiservices Schoonmaak BV | 100% |
| 2. Combiservices Security Delft BV | 100% |
| 3. Combiservices Reïntegratie BV | 100% |
| 4. Combiservices Delft BV | 100% |

Combiservices BV heeft jegens haar deelnemingen een aansprakelijkheidsverklaring ex artikel 403 lid 1g afgegeven. Op grond hiervan zullen de deelnemingen hun jaarrekening niet bij het Handelsregister van de Kamer van Koophandel deponeren.

Jaarrekening 2006 Combiservices BV

Grondslagen voor waardering*Materiële vaste activa*

De materiële vaste activa worden gewaardeerd op aanschaffingswaarde en lineair afgeschreven over de geschatte levensduur.

De afschrijvingspercentages bedragen:

Machines	20% - 33,3%
Vervoermiddelen	20%
Automatisering	33,3%

Financiële vaste activa

Deelnemingen zijn in de vennootschappelijke balans gewaardeerd tegen netto vermogenswaarde.

Vorderingen

De vorderingen zijn gewaardeerd tegen de nominale waarde.

Vorraden

De voorraden zijn gewaardeerd tegen de verkrijgingsprijs met toepassing van de gewogen gemiddelde inkoopprijs.

Overige activa en passiva

Deze zijn opgenomen tegen nominale waarde.

Grondslagen voor resultaatbepaling*Netto-omzet*

De netto-omzet is de opbrengst van de aan derden geleverde goederen respectievelijk verleende diensten na aftrek van kortingen en over de omzet geheven belastingen.

De omzet wordt gerealiseerd op het moment van levering van de goederen respectievelijk verlening van de diensten.

Rijksbijdrage

Dit betreft het aandeel inzake de bijdrage van het Rijk zoals bedoeld in artikel 8 tot en met 10 van de Wet Sociale Werkvoorziening. Deze bijdrage wordt vanuit Combiwerk ontvangen.

Salariskosten WSW

Hieronder worden de lonen en de sociale lasten van de WSW-medewerkers verantwoord. Deze kosten worden doorbelast vanuit Combiwerk.

Salariskosten overige medewerkers

Dit betreft de salariskosten en de sociale lasten van de overige medewerkers.

Belastingen

Op grond van artikel 2 lid 7 van de Wet op de vennootschapsbelasting i.c. de vrijstellingsregeling voor lichamen, waarvan de aandeelhouder een Nederlands publiekrechtelijk rechtspersoon is, is geen vennootschapsbelasting verschuldigd.

Jaarrekening 2006 Combiservices BV

Toelichting op de geconsolideerde balans

(in duizenden euro's)

Activa

1.1 Materiële vaste activa	Machines en installaties	Vervoers- middelen	Overig	Totaal
Verloop mutaties in 2006				
Boekwaarde per 1 januari 2006	4	41	12	57
Bij: investeringen	0	35	0	35
Af: afschrijvingen	-2	-21	-4	-27
Boekwaarde 31 december 2006	2	55	8	65
Cumulatieve aanschafwaarde per 31 december 2006	28	166	37	231
Cumulatieve afschrijvingen	-26	-111	-29	-166
Boekwaarde 31 december 2006	<u>2</u>	<u>55</u>	<u>8</u>	<u>65</u>

De investeringen in 2006 hadden betrekking op de aanschaf van vervoersmiddelen bij zowel Schoonmaak, Beveiliging als Reïntegratie.

Vlottende activa met een looptijd < 1 jaar	<u>2006</u>	<u>2005</u>
2.2 Vorderingen		
Handelsdebiteuren	362	264
Handelsdebiteur gemeente Delft	20	430
Combiwerk	324	436
Overige vorderingen	18	2
Totaal	<u>724</u>	<u>1.132</u>

Toelichting op de post vlottende activa met een looptijd < 1 jaar:

- De handelsdebiteuren gemeente Delft zijn per ultimo 2006 relatief laag, omdat er een aantal nota's ten onrechte betaald zijn inzake opstapbanen.

Jaarrekening 2006 Combiservices BV

	<u>2006</u>	<u>2005</u>
2.3 Overlopende activa		
Declaraties Werkplan	123	29
Overlopende omzet	4	7
Overige overlopende posten	10	8
	<u>137</u>	<u>44</u>

Toelichting op de overlopende activa:

- De declaraties Werkplan (inzake voormalig ID personeel) waren per ultimo 2006 nog niet afgerekend (alleen het voorschot is verrekend).

2.4 Liquide middelen

Kas	-	-
Bank	1.191	824
Totaal	<u>1.191</u>	<u>824</u>

Toelichting op de post liquide middelen:

- Het banksaldo ultimo 2006 is relatief hoog, omdat er door de gemeente Delft een aantal nota's ten onrechte betaald zijn inzake opstapbanen. Hierdoor zijn de vorderingen ook relatief laag.

Jaarrekening 2006 Combiservices BV

Passiva

Eigen vermogen

De toelichting op het eigen vermogen is nader onderbouwd in de toelichting op de vennootschappelijke balans.

Vlottende passiva met een looptijd < 1 jaar

	<u>2006</u>	<u>2005</u>
4.1 Schulden aan leveranciers		
Handelscrediteuren	87	46
Combiwerk (salarissen minus rijksbijdrage)	20	8
Combiwerk (doorberekende bedrijfslasten)	64	55
Totaal	<u>171</u>	<u>109</u>

Toelichting op de post schulden aan leveranciers:

- De post handelscrediteuren is relatief hoog ultimo 2006 omdat er zowel bij Schoonmaak als bij Beveiliging een betaling (€ 25K) onderweg was die per 2 januari 2007 is verwerkt door de bank.

4.2 Belastingen en sociale premies

Belastingen, sociale premies en pensioenen	240	210
Omzetbelasting	77	108
	<u>317</u>	<u>318</u>

Toelichting op de belastingen en sociale premies:

- De belastingen, sociale premies en pensioenen en de omzetbelasting hebben betrekking op de maand december.

4.3 Overige schulden en overlopende passiva

Schulden met betrekking tot personeel	365	387
Nog te ontvangen facturen	46	22
	<u>411</u>	<u>409</u>

Toelichting op de overige schulden en overlopende passiva:

- De schulden met betrekking tot personeel bestaat met name uit opgebouwde vakantieuitkering en verlofrechten.

Jaarrekening 2006 Combiservices BV

Toelichting op de geconsolideerde winst- en verliesrekening

(in duizenden euro's)

	<u>2006</u>	<u>2005</u>
5 Netto omzet		
Omzet bedrijfsactiviteiten	6.185	6.109
Af: Inkoop grond- en hulpstoffen	228	231
Af: Doorbelaste detachingsactiviteiten	2.607	2.777
Netto Toegevoegde waarde	<u>3.350</u>	<u>3.101</u>

Toelichting op omzet bedrijfsactiviteiten:

- De omzet bedrijfsactiviteiten bestaat uit de omzet van de drie "werkbedrijven" Schoonmaak, Beveiliging en Reïntegratie en de doorbelasting van de loonkosten van de "personeelsvereniging" Combiservices Delft BV
- De inkoop van grond- en hulpstoffen bij Schoonmaak heeft betrekking op het uitbesteden van glasbewassing en de inkoop van schoonmaakmiddelen. Beveiliging kent geen inkoopkosten. Reïntegratie koopt voornamelijk opleidingen en materiaal ten behoeve van de Dienst en Werkwinkel in
- Combiservices Delft BV "detacheert" management en staffunctionarissen aan Combiwerk. Deze medewerkers hebben een privaatrechtelijke aanstelling. Het betreft hier de volgende aantallen:

- Aantal medewerkers Bedrijfs-CAO uitgeleend aan Combiwerk	51,9
- Aantal medewerkers Bedrijfs-CAO uitgeleend aan Combiservices	8,9
- Totaal aantal medewerkers in dienst bij Combiservices Delft BV	60,8

 Alle medewerkers Bedrijfs-CAO wordt tegen kostprijs (brutoloon en werkgeverslasten) doorbelast. De medewerkers, die aan Combiservices zijn doorberekend, zijn werkzaam bij Schoonmaak, Beveiliging en Reïntegratie.

6 Netto toegevoegde waarde

Schoonmaak	1.582	1.544
Beveiliging	1.320	1.237
Reïntegratie	448	328
Interne leveringen	0	-8
Totaal	<u>3.350</u>	<u>3.101</u>

Toelichting op de netto toegevoegde waarde:

- De NTW van Schoonmaak is 2% boven begroting geëindigd. Dit resultaat komt volledig door een hogere omzet. Ondanks deze hogere omzet zijn de inkoopkosten niet gestegen ten opzichte van begroting
- Beveiliging heeft een 9% hogere NTW behaald. Omdat het bedrijf nagenoeg geen inkoopkosten heeft, komt dit resultaat geheel ten laste van de omzet
- De NTW van Reïntegratie valt 36% lager uit dan begroot, welk vrijwel geheel veroorzaakt wordt door een lagere omzet, zowel op het gebied van trajecten als opleidingen.

Jaarrekening 2006 Combiservices BV

	<u>2006</u>	<u>2005</u>
7 Subsidies		
Rijksbijdrage	1.407	1.572
Overige baten	15	15
Totaal	<u>1.422</u>	<u>1.587</u>

Toelichting op de post subsidies:

- De rijksbijdrage voor SW medewerkers werkzaam binnen Combiservices wordt verstrekt aan Combiwerk en toebedeeld aan Combiservices
- De rijksbijdrage is in 2006 lager uitgekomen dan het voorafgaande jaar doordat het aantal SW medewerkers, die werkzaam zijn binnen Combiservices BV zijn afgenomen (minus 11%)
- De overige baten hebben betrekking op gemeentelijke bijdrage voor de Dienst en Werkwinkel.

8.1 Doorbelaste personeelskosten SW-medewerkers **1.556** **1.624**

Het betreft hier de doorberekende salariskosten van SW-medewerkers, die zijn ingeleend van Combiwerk bij de bedrijven Schoonmaak, Beveiliging en Reïntegratie.

Onderstaand is het aantal SW medewerkers in fte en in SE weergegeven:

Aantal medewerkers SW CAO (van Combiwerk) in fte	56,6
Aantal medewerkers SW CAO (van Combiwerk) in SE	57,8

Bij Schoonmaak zijn 4,0 fte meer SW medewerkers geplaatst dan in 2005. Echter zijn bij Beveiliging 1,5 fte minder geplaatst en bij Reïntegratie 9,2 fte minder. Deze daling heeft te maken met het feit dat met ingang van 2006 de instroom aan SW medewerkers via het Loopbaancentrum in Combiwerk wordt verantwoord.

Gemiddeld zijn de salariskosten van de SW medewerkers met 7% gestegen.

Salariskosten overige medewerkers

8.3 Salarissen	1.322	1.355
8.4 Sociale lasten	242	243
8.4 Pensioenlasten	50	54
8.2 Doorberekening salariskosten door Combiwerk	76	57
Totaal	<u>1.690</u>	<u>1.709</u>

De salariskosten hebben betrekking op medewerkers Bedrijfs-CAO, medewerkers Schoonmaak-CAO, medewerkers Beveiligings-CAO, ambtelijke medewerkers en de opstapbanen.

De doorberekende salariskosten door Combiwerk heeft betrekking op de ambtelijke salarissen.

Ambtenaren hebben een aanstelling bij de gemeente Delft en worden door Combiwerk doorbelast.

Jaarrekening 2006 Combiservices BV

Medewerkers met een opstapbaan zijn in dienst van Combiservices Reïntegratie. De salarislasten van hen worden voor 80% doorgesluisd aan de betrokken dochtervennootschap.

Het betreft hier de volgende aantallen:

	2006	2005
- Aantal medewerkers Bedrijfs-CAO	8,9	10,5
- Aantal medewerkers Schoonmaak CAO	23,2	22,6
- Aantal medewerkers Beveiliging CAO	19,0	16,8
- Aantal ambtenaren (van Combiwerk)	1,4	1,0
- Overig	28,6	19,7

In Combiservices Delft BV vindt ook de verloning plaats van medewerkers Bedrijfs-CAO Combiservices Delft BV, die zijn uitgeleend aan Combiwerk. Het betreft hier de volgende aantallen:

- Aantal medewerkers Bedrijfs-CAO uitgeleend aan Combiwerk	51,9
--	------

Voor de pensioenregeling is Combiservices Delft BV aangesloten bij de stichting Pensioenfonds ABP, die voor Combiservices Security Delft BV bij de stichting Bedrijfspensioenfonds voor de Particuliere Beveiliging en die voor Combiservices Schoonmaak BV bij de stichting Bedrijfstakpensioenfonds voor Schoonmaak- en Glazenwassersbedrijf.

De afgesloten contracten met de bovengenoemde pensioenfondsen zijn zodanig van aard, dat geen actuariel en/of beleggingsrisico wordt gelopen. Op grond hiervan presenteert Combiservices BV de pensioenregeling als een toegezegde bijdrageregeling. In dit kader worden enkel de aan de pensioenfondsen betaalde premies verantwoord.

8.6 Overige bedrijfskosten

Doorberekening van kosten door Combiwerk	731	619
Kantoorkosten	27	30
Overige personeelskosten	184	144
Overige kosten	161	127
	<u>1.103</u>	<u>920</u>

Toelichting op de overige bedrijfskosten:

- De doorberekende kosten van Combiwerk betreffen de overhead en facilitaire kosten
- De overige personeelskosten betreffen opleidingen, inleenkrachten en aanstellingskosten.
- De overige kosten hebben betrekking op reclame, promotie, vervoer en advies.

Jaarrekening 2006 Combiservices BV

Vennootschappelijke balans per 31 december – voor resultaat bestemming

(in duizenden euro's)

<u>Activa</u>		<u>2006</u>	<u>2005</u>
10 Vaste activa	10.1 Financiële vaste activa	1.468	1.072
	Totaal vaste activa	1.468	1.072
Vlottende activa	Vorderingen	654	586
	Belastingen en sociale premies	0	1
	Bank	987	621
	Totaal vlottende activa	1.641	1.208
Totaal-generaal		<u>3.109</u>	<u>2.280</u>

Passiva

12 Eigen vermogen	12.1 Gestort en opgevraagd kapitaal	90	90
	12.2 Overige reserves	760	750
	12.3 Onverdeelde winst	396	402
	Totaal eigen vermogen	1.246	1.242
13 Vlottende passiva	Schulden aan leveranciers	0	0
	Belastingen en sociale premies	6	4
	Overige schulden en overlopende passiva	1.857	1.034
	Totaal vlottende passiva	1.863	1.038
Totaal-generaal		<u>3.109</u>	<u>2.280</u>

Jaarrekening 2006 Combiservices BV

Vennootschappelijke winst- en verliesrekening

(in duizenden euro's)

12.3 Onverdeelde winst

	<u>2006</u>	<u>2005</u>
Resultaat deelnemingen	396	402
Vennootschappelijk resultaat	0	0
Resultaat boekjaar	<u><u>396</u></u>	<u><u>402</u></u>

Op grond van artikel 402 van titel Boek 2 van het Burgerlijke Wetboek is de vennootschappelijke winst- en verliesrekening in verkorte vorm opgenomen.

Jaarrekening 2006 Combiservices BV

Toelichting op de vennootschappelijke balans

(in duizenden euro's)

10.1 Financiële vaste activa

Deelnemingen

Waarde 1 januari	1.072
Bij: resultaat 2006 van de deelnemingen	396
Waarde 31 december	<u>1.468</u>

De waarde van de deelnemingen per 31 december 2006 is als volgt te specificeren:

	<u>Resultaat</u> <u>boekjaar</u>	<u>Balans</u> <u>31 dec.</u>
Combiservices Schoonmaak BV	337	1.064
Combiservices Security Delft BV	199	808
Combiservices Reïntegratie BV	-140	-555
Combiservices Delft BV	0	151
	<u>396</u>	<u>1.468</u>

De bovengenoemde deelnemingen zijn 100% deelnemingen van Combiservices BV.

Combiservices BV heeft jegens haar deelnemingen een aansprakelijkheidsverklaring ex artikel 403 lid 1g afgegeven.

Eigen vermogen

2006 2005

12.1 Gestort kapitaal	Maatschappelijk kapitaal	450	450
	Aandelen in portefeuille	360	360
	Totaal gestort kapitaal	<u>90</u>	<u>90</u>

Het maatschappelijke kapitaal bestaat uit 10.000 aandelen van nominaal € 45,00.

12.2 Overige reserve	Statutaire reserve conform artikel 21 lid 1 van de statuten		
	Stand 1 januari	750	1.109
	Uitbetaling dividend over voorafgaand jaar	-392	-360
	Aanpassing euro conversie statuten	0	1
	Resultaat boekjaar	402	0
	Stand 31 december	<u>760</u>	<u>750</u>

In 2006 is een bedrag van €392K uitbetaald aan dividend over de winst 2005.

Overige gegevens

Winstbestemming

Statutaire bepaling

Inzake de winstbestemming is in artikel 21 van de statuten van Combiservices BV onder andere het volgende opgenomen:

Lid 1:

Van de winst, welke uit de door de algemene vergadering van aandeelhouders vastgestelde jaarrekening blijkt, kan een zodanig bedrag worden gereserveerd als de Raad van Commissarissen zal vaststellen.

Winstbestemming

Dit voorstel is een bedrag van €373.000,- van de totale winst van €396.000,- als dividend uit te keren. Het restant van €23.000,- wordt toegevoegd aan de overige reserve. Het uit te keren deel van de winst is vastgesteld op basis van het convenant winstbestemming Combiservices BV, die is afgesloten door de Raad van Commissarissen, de gemeente Delft en de directie Combiwerk.

Accountantsverklaring

Jaarrekening 2006 Combiservices BV

Aldus opgemaakt

Delft, 16 april 2007

Drs. J.H.M. van der Sandt,
Directeur.

Aldus goedgekeurd

Delft, 26 april 2007

Ir. R.V. Kingma,
Commissaris.

Drs. B.W.G. Dalenoord,
Commissaris.

Mr. drs N. Roos,
Commissaris.

Vastgesteld door de aandeelhouder

Delft, 26 april 2007

Drs. B. den Uyl.