

PROGRAMMABEGROTING 2009

PROGRAMMABEGROTING 2009

vastgesteld op

INHOUDSOPGAVE

1.	INLEIDING	5
2.	PROGRAMMA'S	7
2.1	Programma Bestuur	8
2.2	Programma Mobiliteit	11
	Programmaonderdeel Verkeer	
	Programmaonderdeel Openbaar Vervoer	
2.3	Programma Zorg	
	Programmaonderdeel Jeugdzorg	
	Programmaonderdeel RAS	
2.4	Programma Economie	
	Programmaonderdeel Werken	
	Programmaonderdeel Toerisme	
2.5	Programma Milieu	28
	Programmaonderdeel Algemeen	
	Programmaonderdeel Luchtkwaliteit	
	Programmaonderdeel Externe Veiligheid	
2.6	Programma Ruimte	
	Programmaonderdeel Ruimtelijke Ontwikkeling	
	Programmaonderdeel Financiering Woningbouw	
	Programmaonderdeel Waterkader	
2.7	Programma Groen	
2.8	Programma Wonen	34
3.	BESLUIT	37
4.	PARAGRAFEN	41
	Paragraaf 1 Weerstandsvermogen	42
	Paragraaf 2 Onderhoud Kapitaalgoederen	44
	Paragraaf Financiering	45
	Paragraaf 4 Bedrijfsvoering	48
	Paragraaf Verbonden partijen	51
	Paragraaf 6 Grondbeleid	52
5.	FINANCIËLE BEGROTING 2009	53
6.	SPECIFICATIE LASTEN EN BATEN	57
7.	BIJLAGEN	75
7.1.	Kostenverdeelstaat	76
7.2.	Bijdrage per deelnemende gemeente	79
7.3.	Personeelslasten 2009	81
7.4.	Meerjarenoverzicht reserves en voorzieningen	83
7.5.	Kasgeldlimiet 2009	85
7.6.	Toelichting gebruikte afkortingen	87

1. INLEIDING

Het Stadsgewest wil de regio Haaglanden ontwikkelen tot een hoogwaardig, duurzaam en internationaal georiënteerd leef- en woonmilieu waar bewoners, bezoekers en bedrijven graag willen verblijven of zich willen vestigen. Met dit doel voor ogen zal de regio een belangrijke speler blijven binnen de Randstad en een bijdrage leveren aan de ontwikkeling daarvan. De begroting 2009 maakt duidelijk hoe deze ambitie in de verschillende programma's van het Stadsgewest vorm krijgt, welke doelstellingen hieraan worden gekoppeld en welke kosten daarmee gepaard gaan.

De uitgangssituatie is goed. Aan tal van voorwaarden is al voldaan. Den Haag bouwt zijn positie als internationale stad van Recht, Vrede en Veiligheid verder uit, de greenport Westland-Oostland is wereldspeler. De kennisinstituten in onze regio, met de Technische Universiteit Delft als vaandeldrager, zijn toonaangevend op vele vakgebieden, het internationale vestigingsklimaat en de goede woonmilieu's van de andere gemeenten zijn belangrijke trekkers. Maar voorop lopen vergt meer dan onderhoud. Investeringsen zijn nodig om die vooraanstaande posities te behouden.

De kwaliteit van het woonmilieu is uitstekend door de nabijheid van de zee, de duinen en het veenweidegebied. Maar zeespiegelstijging en verzilting zijn bedreigingen op lange termijn die maatregelen op korte termijn vragen. De functieveranderingen in het veenweidegebied vergen actie: hier en nu.

Duurzaamheid en bereikbaarheid, de kwalitatieve woningvraag tegenover de beperkt beschikbare ruimte, de beschikbaarheid van bedrijventerreinen, de vraag naar recreatiemogelijkheden, de intensivering van de greenport. Dit zijn slechts enkele voorbeelden van uitdagingen waarvoor het Stadsgewest zich gesteld ziet.

In het Regionaal Structuurplan Haaglanden 2020 en in de nota 'Naar een toekomstbestendige mobiliteit' staat het streven naar een hoogwaardig duurzaam en internationaal georiënteerd leef- en woonmilieu vertaald in afspraken en maatregelen. Nu komt het aan op de uitvoering van beide nota's die het Stadsgewest in 2008 heeft vastgesteld.

Maar ook op andere beleidsterreinen zal dit streven concreet vorm en uitvoering moeten krijgen. De verschillende programma's gaan daar nader op in.

Opzet van de begroting

Het Stadsgewest heeft de inrichting van zijn begroting de afgelopen jaren aangepast aan de vernieuwde regelgeving (Besluit begroting en verantwoording provincies en gemeenten, BBV).

De indeling in programma's en programmaonderdelen heeft de rubricering naar organisatorische eenheid vervangen. De nieuwe opzet houdt rekening met de portefeuillevverdeling van het dagelijks bestuur.

Daarbij zijn ook de voorgeschreven 3-W-vragen ingevoerd:

- wat willen we bereiken?
- wat gaan we ervoor doen?
- wat gaat het kosten?

Met de begroting 2008 heeft de ombouw naar de BBV-vereisten zijn voltooiing gekregen.

De voor u liggende begroting 2009 is een volgende stap in de verbetering van de begroting (en dus de jaarrekening) als beheersinstrument. De verbeteringen betreffen het beschrijven van de werkelijke uitdagingen waarvoor het Stadsgewest staat. Hiervoor is de vierde W-vraag, namelijk "*waar gaat het over?*", opgevoerd. Deze vraag moet inzicht geven in de specifieke opgave van het programma of programmaonderdeel, waarop de andere W-vragen een uitwerking zijn.

Een tweede nieuw element is de zogenoemde 'doelenboom'. Deze moet het verband tussen de uitdagingen en de daarop te nemen (beleids)acties aangeven. Dat geeft antwoord op de vraag of de voorgenomen maatregelen voldoende dekkend zijn.

De ontwikkeling van nieuwe taakvelden heeft een aangepaste indeling in programmaonderdelen opgeleverd. Zo is bijvoorbeeld het programma Groen niet langer deel van het programma Ruimte, terwijl Waterkader als nieuw programmaonderdeel is toegevoegd.

Teneinde de leesbaarheid te vergroten bevat elk programma nu statistische informatie. Het is verder de bedoeling de komende jaren de begroting kwantitatief aan te vullen met meer stuurinformatie.

Bestuursorganen en portefeuilleverdeling dagelijks bestuur

De bestuursorganen van het Stadsgewest Haaglanden bestaan uit het algemeen bestuur, het dagelijks bestuur en de voorzitter. Het algemeen bestuur heeft drie adviescommissies ingesteld: de commissie Ruimtelijke Ordening, Grondbeleid, Volkshuisvesting en Milieu (RGVM), de commissie Verkeer en Vervoer en Economische Zaken (VVEZ) en de commissie van advies voor bezwaarschriften.

Programma	(Regio)bestuurder
Voorzitter	J.J. van Aartsen
Communicatie	
Bestuur	J.J. van Aartsen
Zorg	drs. F.H. Buddenberg
Wonen	ir. B. Emmens
Personeel & Organisatie en Facilitaire Zaken	drs. J.Th. Hoekema
Groen en Toerisme	mr. M.A. Houtzager
Milieu	mr. C. van der Kamp
Financiën	W.A. Mateman
Economie	drs. A.W. Meijer
Mobiliteit	drs. P.W.M. Smit
Ruimte	mr.drs. G.A.A. Verkerk

2. PROGRAMMA'S

2.1 **PROGRAMMA BESTUUR**

Bestuurder: J.J. van Aartsen
 Budgethouder: Ir. A.G.H.M. Bartels

Waar gaat het over?

Het Stadsgewest Haaglanden is een overheidsorganisatie. Het is een zogeheten 'plusregio' op basis van artikel 104 van de Wet gemeenschappelijke regelingen. Het Stadsgewest is het wettelijk bevoegd gezag voor een aantal overheidstaken en het daarbij behorend instrumentarium.

Het Stadsgewest kent drie bestuursorganen: het algemeen bestuur, het dagelijks bestuur en de voorzitter. Het bestuur is, in tegenstelling tot bijvoorbeeld het gemeentelijk bestuur, niet duaal ingericht, dat is wettelijk niet mogelijk.

Het algemeen bestuur bestaat uit leden die de gemeenteraden van de negen Stadsgewestgemeenten uit hun midden hebben benoemd en uit leden die de colleges van B&W hebben aangewezen.

Het dagelijks bestuur wordt door en uit leden van het algemeen bestuur gekozen. De burgemeester van Den Haag is voorzitter. Het algemeen bestuur komt ongeveer zes maal per jaar bijeen. Het dagelijks bestuur vergadert eens in de veertien dagen.

Het Stadsgewest is een vorm van verlengd lokaal bestuur. Dat stelt extra eisen aan de banden met de aangesloten gemeenten en aan de daarmee samenhangende procedures

Transparantie, kwaliteit en kosteneffectiviteit dienen voor het bestuur en de bestuurlijke organisatie belangrijke kenmerken te zijn. Het draagvlak voor het Stadsgewest bij de deelnemende gemeenten en burgers en instellingen is van essentieel belang. Doelstelling is om het draagvlak stevig te houden. De keuzes van het bestuur moeten maatschappelijk verantwoord zijn.

Wat willen we bereiken?

Uiteraard beoogt het bestuur allereerst inhoudelijk succesvol te zijn. Dat komt bij de verschillende programma's aan orde. In bestuurlijk en organisatorisch opzicht kent het bestuur de volgende speerpunten:

- een werkwijze waarbij de deelnemende gemeenten ervaren dat zij vertegenwoordigd zijn in en door het Stadsgewest,
- onderhoud en versterking van de band met de deelnemende gemeenten,
- herkenbaarheid van het Stadsgewest voor de burgers en andere belanghebbenden,
- zorgvuldig omgaan met wettelijke procedures,
- transparante besluitvormingsprocessen,
- aangaan van allianties met andere overheden en partijen indien dat voor de positie van de regio nuttig en noodzakelijk is,
- bevordering van een heldere positie van het Stadsgewest op het gebied van wet- en regelgeving

Het bestuur van het Stadsgewest heeft oog voor zijn omgeving. Dat is belangrijk voor de positie van de regio. Het Stadsgewest neemt deel aan het Bestuurlijk Platform Zuidvleugel en is betrokken bij het programma Randstad Urgent. Met de andere stadsregio's vindt regelmatig overleg plaats over de posities van deze plusregio's in het kader van de bestuurlijke inrichting in ons land en op stapel staande wet- en regelgeving. Ook met de Vereniging van Nederlandse Gemeenten (VNG) en het Interprovinciaal Overleg (IPO) bestaan contacten.

In 2008 heeft het dagelijks bestuur besloten meer aandacht te gaan besteden aan de positie van het Stadsgewest in Europa. Dat zal in 2009 verder zijn beslag krijgen. Europese verbanden zijn met name van belang om de positie van 'The Hague Region' in Europees verband goed op de kaart te krijgen en, zo mogelijk, ook om gewenste investeringen naar de regio te halen.

Wat gaan we ervoor doen?

Het algemeen bestuur heeft in december 2006 en februari 2007 enkele aanzetten gegeven om de transparantie van het bestuur te verhogen. Eind 2007 heeft het uit eigen gelederen een Werkgroep Evaluatie ingesteld, die met name de werkwijze van het algemeen bestuur en de relaties met de gemeenten nader bekijkt. De aanbevelingen van deze werkgroep zijn (per januari 2008) nog niet bekend.

Als hoofdactiviteiten worden onderscheiden:

- Het actief volgen van wetgeving in ontwikkeling en van discussies over de inrichting van het openbaar bestuur.
- Waar nodig maatregelen nemen om de transparantie van de besluitvormingsprocessen te verhogen, de bestuurlijke slagkracht van het bestuur te versterken. en het stadsgewestelijke bestuur een goed herkenbare positie te geven ten opzichte van de gemeenteraden en de burgers. Zonodig vindt daarvoor aanpassing van besluitvormingsprocedures en het publiciteitsinstrumentarium hierop plaats. Voor gemeenteraadsleden worden bijeenkomsten georganiseerd, zoals de Regiodag.
- Via de Internetsite www.haaglanden.nl is het mogelijk om de stukken voor de openbare stadsgewestelijke vergaderingen in te zien en om kennis te nemen van openbare documenten. Via de beperkt toegankelijke Extranet site zullen voorbereidende documenten te raadplegen zijn. Uitbouw en verbetering van het bestaande systeem behouden hoge prioriteit.
- Verscherping van de juridische controlefunctie, waarbij met name onderwerpen als rechtmatigheid, aanbestedingsprocedures en contractbeheer versterkte aandacht zullen krijgen.
- Deelname aan het Bestuurlijk Platform Zuidvleugel.
- Voortzetting van het periodieke overleg met de andere stadsregio's.

Wat gaat het kosten?

De middelen die in de begroting zijn opgenomen, bestaan onder meer uit vergaderkosten, representatiekosten en andere bestuurskosten. Ook de apparaatskosten die met het bestuur samenhangen hebben daarin een plaats.

De begroting voorziet in een beperkt activiteitenbudget ten behoeve van bestuurlijk onderzoek, bestuurlijk organisatorische activiteiten en andere algemene bestuurlijke kosten.

In het programma Bestuur is in 2008 structureel budget opgenomen om het Stadsgewest bij burgers, maatschappelijke groeperingen en andere partijen grotere bekendheid te geven. Dat budget is met name bestemd voor periodieke berichtgeving over de activiteiten, officiële bekendmakingen, nieuwsflitsen en dergelijke in de huis-aan-huisbladen in de regio.

Ook de organisatie van een jaarlijkse Regiodag voor gemeenteraadsleden en leden van de colleges van burgemeester en wethouders van de deelnemende gemeenten is in 2009 in het programma Bestuur verwerkt.

Daarnaast zijn er middelen opgenomen voor de kosten van de algemene bestuurlijk juridische advisering, de behandeling van bezwaarschriften en de vertegenwoordiging van het Stadsgewest in procedures, voor zover deze niet kunnen worden toegerekend aan een specifiek project. De kosten van Internet, Extranet en het documentmanagement systeem zijn in de paragraaf bedrijfsvoering verantwoord.

Regio Randstad is per 1 januari 2008 opgeheven. De hierdoor vrijkomende middelen komen ten goede aan de versterking van de juridische controle. Zoals alle participanten betaalt ook het Stadsgewest een bijdrage aan het Bestuurlijk Platform Zuidvleugel. Voorts is het lidmaatschap van de VNG opgenomen in deze post.

De apparaatskosten van het Stadsgewest die met deze activiteiten verband houden zijn toegerekend aan het programmaal Bestuur, dan wel aan andere programma's.

Bestuur

Financiële middelen/meerjarenperspectief in euro's

	2007	voorlopig 2008	begr.2009	begr.2010	begr.2011	begr.2012
lasten	918.400	1.132.100	1.162.300	1.202.981	1.245.085	1.288.663
baten	78.800	75.500	64.100	66.344	68.666	71.069
saldo exploitatie	839.600	1.056.600	1.098.200	1.136.637	1.176.419	1.217.594
lasten per Inwoner			1,17			
baten per inwoner			0,06			
kosten per inwoner		€	1,11			

2.2 PROGRAMMA MOBILITEIT

Bestuurder: drs. P.W.M. Smit
 Budgethouder: drs. W.J. Benschop

Waar gaat het over?

De bevolking, de bedrijvigheid en het aantal verplaatsingen in de Randstad nemen toe. Mobiliteit speelt een cruciale rol bij de versterking van de kwaliteit van leven voor de huidige en toekomstige inwoners van de regio en. Goede bereikbaarheid is eveneens belangrijk voor een internationaal concurrerend vestigingsklimaat. Het Stadsgewest Haaglanden streeft daarom naar een beter bereikbaar, verkeersveilig en leefbaar Haaglanden.

De ambities voor 2030 liggen vast in de Regionale Nota Mobiliteit Haaglanden (RNM) (2005) en het supplement 'Naar een toekomstbestendige bereikbaarheid' (2008). Het Stadsgewest benoemt daarin zes mobiliteitsprojecten voor de uitvoering van het Regionaal Structuurplan. Deze projecten sluiten aan op de Landelijke Markt- en Capaciteitsanalyses spoor, de wegen en het regionaal openbaar vervoer. Zij passen eveneens in de afspraken rondom het programma Randstad Urgent en de netwerkaanpak Zuidvleugel. Ze dragen bij aan de ambities voor 2030 en versterken de economische positie van de regio. Naast deze infrastructuurprojecten zijn beleidsacties, en met name de invoering van 'Anders Betalen voor Mobiliteit' noodzakelijk, om de mobiliteitsgroei mogelijk te kunnen maken.

De ambities voor de lange termijn van de RNM en het supplement krijgen een concrete vertaling naar de korte termijn in het jaarlijkse regionale Investeringsprogramma Verkeer en Vervoer (IPVV).

Om de bovengenoemde doelen te bereiken wil het Stadsgewest Haaglanden de komende jaren de samenwerking met de provincie Zuid-Holland en de Stadsregio Rotterdam in de zuidvleugel van de randstad versterken. Dit gebeurt door uitvoering van de Samenwerkingsagenda Netwerkaanpak Zuidvleugel. Daarnaast participeert het Stadsgewest Haaglanden volop in het Urgentieprogramma Randstad (UPR) met de projecten Internationale Stad Den Haag, Uitbreiding spoorcapaciteit Den Haag – Rotterdam en de A4 Midden-Delfland.

Het programma Mobiliteit bestaat uit twee programmaonderdelen: Verkeer en Openbaar Vervoer.

Programmaonderdeel Verkeer

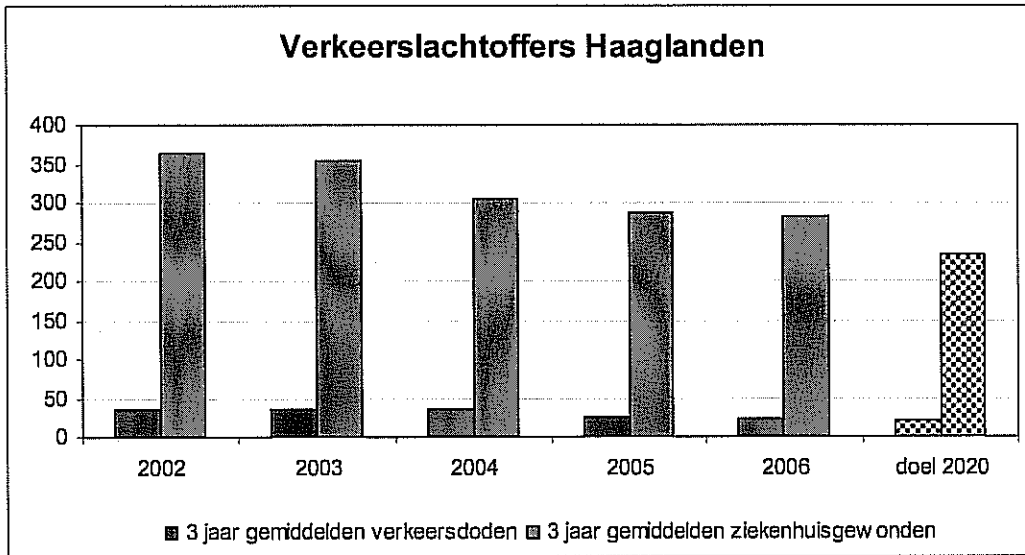
Wat willen we bereiken?

Het Stadsgewest wil een betere en meer betrouwbare bereikbaarheid van de regio in 2030 realiseren door:

- 50% meer verplaatsingen op de fiets (ten opzichte van 2005),
- niet meer dan 15 minuten vertraging voor auto's in de spits vergeleken met de rijtijd daarbuiten
- bewuster en slimmer reizen van meer inwoners en bezoekers, bijvoorbeeld in de vorm van betere reisinformatie, invoering van kilometerbeprijzing en verbetering van overstapvoorzieningen bij het openbaar vervoer
- betere bereikbaarheid in nationaal en internationaal opzicht

Het Stadsgewest wil de verkeersveiligheid van de regio vergroten. Dit moet leiden tot vermindering van het aantal verkeersslachtoffers:

- minder dan 20 verkeersdoden en minder dan 233 ziekenhuisgewonden in 2020 (zie afbeelding en tabel 1)



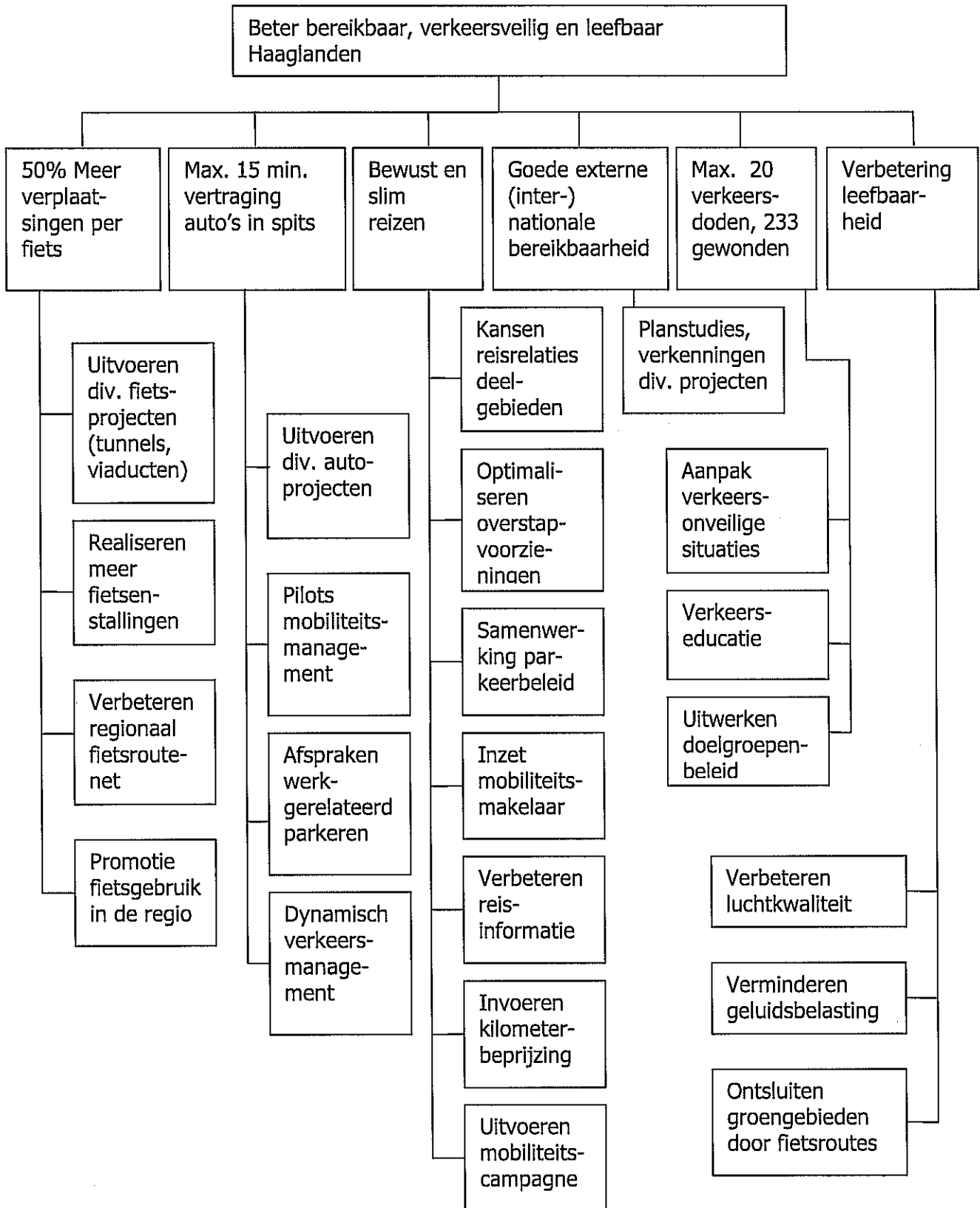
	2002	2003	2004	2005	2006	doel 2020
gemiddeld aantal verkeersdoden over 3 jaar	36	36	35	26	22	20
gemiddeld aantal ziekenhuisgewonden over 3 jaar	365	354	305	286	281	233

Afbeelding en tabel 1: Aantallen verkeersslachtoffers in Haaglanden.

Het Stadsgewest wil de leefbaarheid van de regio in 2030 vergroten door:

- verbetering van de luchtkwaliteit en vermindering van de geluidsbelasting,
- een voorbeeldregio te zijn voor schone energie en energiebesparing,
- de leefomgeving voor prettig wonen, werken, studeren en recreëren te verbeteren.

Doelenboom Verkeer:



Wat gaan we ervoor doen?

1. 50% meer verplaatsingen op de fiets

- Verder uitvoeren van het vierjarenprogramma 'Fietsen met voorrang',
- Tot stand brengen van grote fietsprojecten in 2009 (de bouw van de fietstunnel A13, de bouw van het fietsviaduct Ypenburg over de A4 en de realisatie van fietsbrug/-viaduct A12 De Vliet/Hofwijck,
- Meer fietsenstallingen realiseren op zowel herkomst als (tussen)bestemming, dus bij woningen, regionale attractiepunten, ov-haltes,
- Regionaal fietsroutenet verbeteren* door onder andere het oplossen van knelpunten en het verbeteren van fietsbewegwijzering.

2. Maximaal 15 minuten vertraging voor auto's in de spits t.o.v. de dalverplaatsing binnen de regio

- Uitwerken en uitvoeren van belangrijke autoprojecten zoals Trekvliesstracé, Internationale Ring*, A4 Delft-Schiedam* en het programma Aansluitingen,
- In gang zetten van pilots en innovatieve maatregelen gericht op ander reisgedrag, mobiliteitsmanagement en dynamisch verkeersmanagement,
- Regionale afspraken maken over werkgerelateerd parkeren op basis van het in 2008 ontwikkelde stappenplan.

3. Bewust en slim reizen van inwoners en bezoekers

- Benutten van kansen voor reisrelaties tussen deelgebieden binnen Haaglanden.
- Optimaliseren van de overstapvoorzieningen*,
- Vormgeven van intergemeentelijke samenwerking op het gebied van parkeerbeleid,
- Voortzetten van de inzet van een Mobiliteitsmakelaar,
- Verbeteren van reisinformatie,
- Voorbereiding invoering van kilometerbeprijzing, onder andere door wetgeving, organisatie en tarifiering,
- Uitvoeren van de mobiliteitscampagne 2008-2010, gericht op de keuzemogelijkheden voor de mobilist.

4. Betere externe (inter)nationale bereikbaarheid

- Uitvoeren van lopende planstudies en verkenningen, te weten de RijnlandRoute, Prins Clausplein, A12/A20 knooppunt Gouwe en ontsluiting havengebied, en starten van nieuwe aanvullende verkenningen.

5. Minder verkeersslachtoffers

- Aanpakken van verkeersonveilige situaties en voortzetten van het project Duurzaam Veilig,
- Verbeteren van de monitoring van ongevalsgegevens en ontwikkeling van een nieuwe analyse voor verkeersveiligheid,
- Inzet van nieuwe technologieën ter bevordering van de verkeersveiligheid,
- Voortzetten verkeerseducatie in het basisonderwijs. Daartoe behoren de inzet van een verkeersleerkracht, dodehoeklessen, schoolbrengdag en de start met verkeerseducatie in het voortgezet onderwijs,
- Verder uitwerken van doelgroepenbeleid, in het bijzonder gericht op kwetsbare doelgroepen.

6. Verbetering van de leefbaarheid

- Knelpunten op het gebied van de luchtkwaliteit en geluidsbelasting met behulp van een Regionale Verkeersmilieukaart inventariseren; het nemen van maatregelen ter opheffing daarvan,

* De met ster gemerkte projecten zijn in het RSP aangemerkt als mobiliteitsproject.

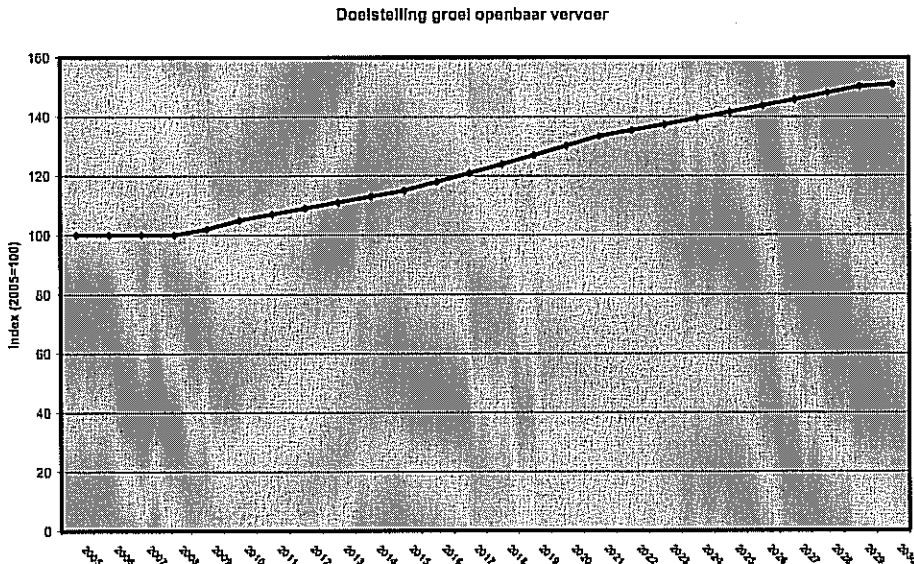
- Beter ontsluiten van groengebieden door aanleg van recreatieve fietsroutes

Programmaonderdeel Openbaar Vervoer

Wat willen we bereiken?

Het Stadsgewest wil een betere en betrouwbaarder (interne) bereikbaarheid van de regio tot stand brengen door:

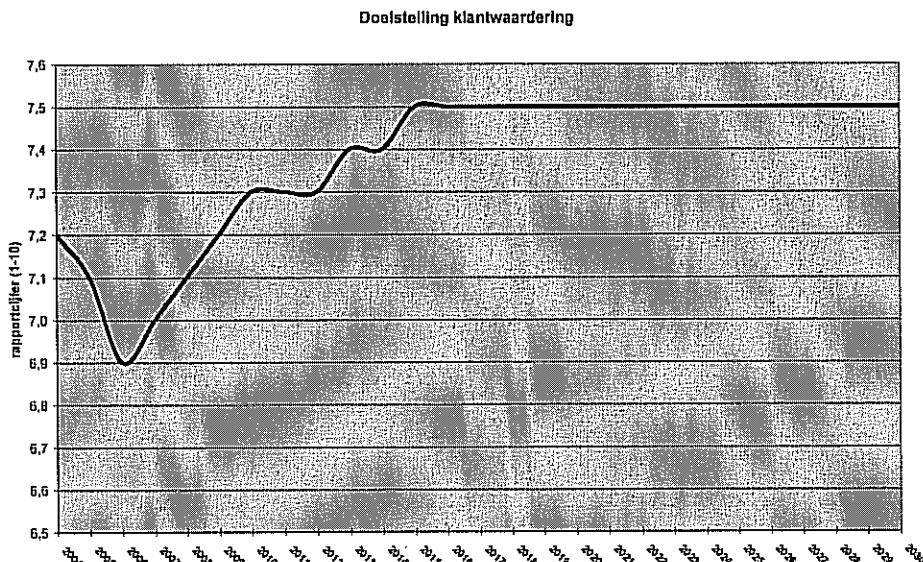
- 50% meer reizigers in het openbaar vervoer (OV) in 2030 t.o.v. 2005 (zie afbeelding 2).



Afbeelding 2: doelstelling groei openbaar vervoer in Haaglanden

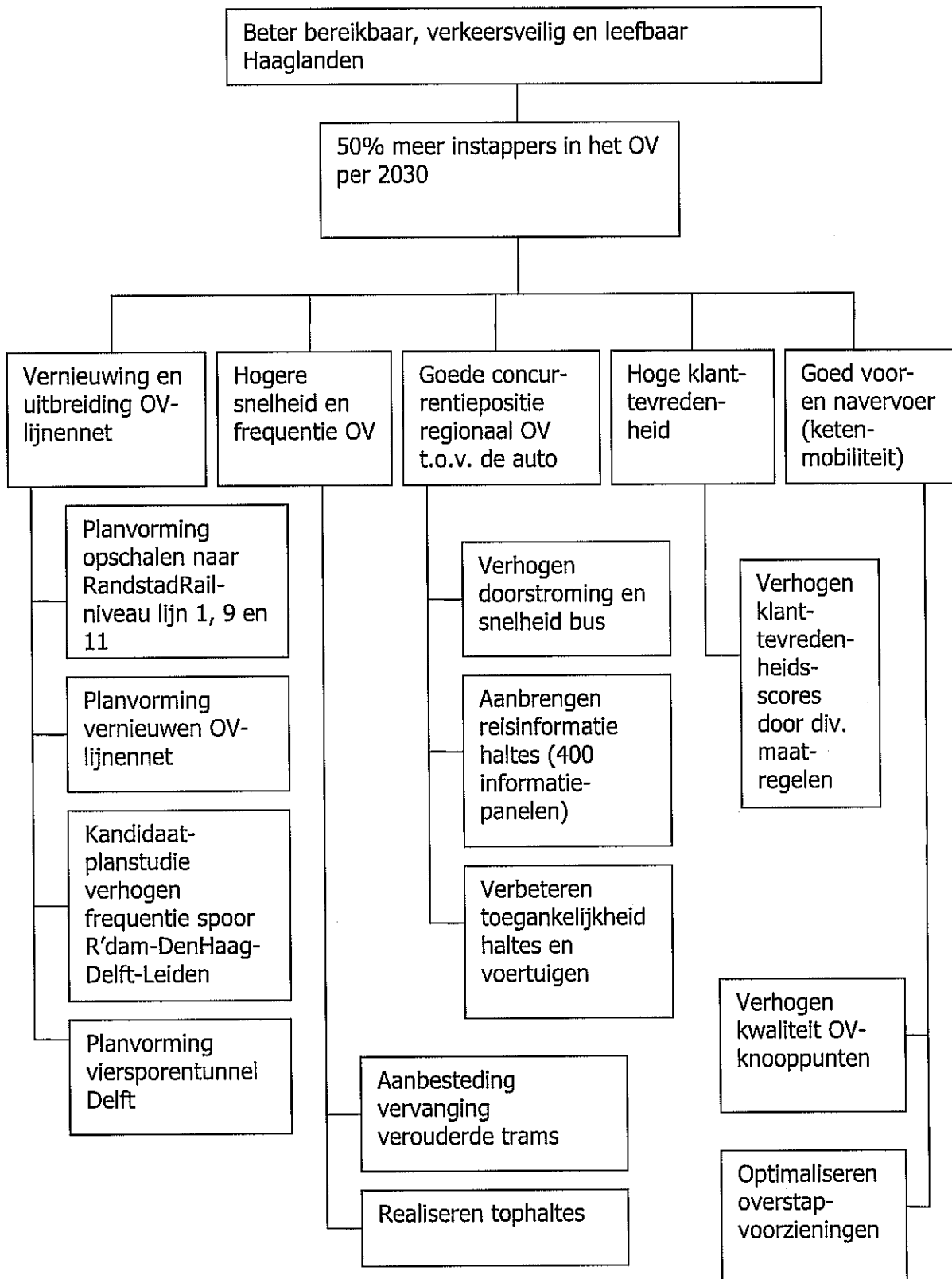
Dit hoofddoel kent een aantal subdoelen:

- Vernieuwingen en uitbreidingen in het OV-lijnnennet,
- Hogere snelheid en frequentie van het OV,
- Goede concurrentiepositie van het regionale OV ten opzichte van de auto,
- Hoge klanttevredenheid, onder andere door betere reisinformatie en marketing (zie afbeelding 3),
- Vlot en comfortabel voor- en navervoer (ketenmobiliteit).



Afbeelding 3: doelstelling ontwikkeling klantwaardering OV in Haaglanden

Doelenboom Openbaar Vervoer



Wat gaan we ervoor doen?

50% meer reizigers in het openbaar vervoer in 2030 t.o.v. 2005

1. Vernieuwingen en uitbreidingen in het OV-lijnnennet

- Planvorming voor 'upgrading' van de lijnen (1, 9 en 11) in de Centrale Zone van Den Haag tot RandstadRailniveau; verbetering van de OV-ontsluiting van de Binckhorst, in het kader van Openbaar Vervoer naar een Hoger Plan (OVHP)*,
- Ontwikkelen van plannen voor een nieuw OV-lijnnennet om reizigersgroei mogelijk te maken, in relatie tot OVHP,
- Mogelijkheden onderzoeken tot frequentieverhogingen naar zes sprinters per uur op alle stations en zes intercity-stops op de intercitystations in beide richtingen op de spoorlijn Rotterdam - Delft - Den Haag – Leiden, in het kader van Stedenbaan*,
- Planvorming voor de viersporentunnel bij Delft.

2. Hogere snelheid en frequentie OV

- Aanbesteding van vervanging van verouderde trams (type GTL-8) door nieuw materieel,
- Uitwerken van tophaltes in het kader van OVHP.

3. Goede concurrentiepositie regionaal OV ten opzichte van de auto

- Verbeteren van de doorstroming /verhogen van de snelheid van de bus door onder andere de realisatie van busbanen,
- Aanbrengen van reisinformatie op de haltes met een dynamisch reisinformatiesysteem (400 DRI-panelen),
- Verbeteren van de toegankelijkheid van haltes en voertuigen.

4. Hoge klanttevredenheid, onder andere door betere reisinformatie en marketing

- Realiseren van een klanttevredenheidsscore van 7,2 in 2009 (2007 was 7,0,; streven naar 7,3 in 2010 en 7,5 in 2015) door realisatie van de samenhangende maatregelenpakketten OVHP en Stedenbaan, in combinatie met de overige, hierbovengenoemde maatregelen.

5. Vlot en comfortabel voor- en navervoer (ketenmobiliteit)

- Kwaliteitsverhoging van OV-knooppunten, onder andere door verbetering van de aansluitingen,
- Optimaliseren van de overstapvoorzieningen*.

Wat gaat het programma Mobiliteit kosten?

Verkeer

Financiële middelen/meerjarenperspectief in euro's

	2007	voorlopig 2008	begr.2009	begr.2010	begr.2011	begr.2012
lasten	101.072.000	79.187.700	178.908.920	185.170.732	191.651.708	198.359.518
batens	99.258.800	78.824.400	178.541.520	184.790.473	191.258.140	197.952.175
saldo exploitatie	1.813.200	363.300	367.400	380.259	393.568	407.343
lasten per inwoner			179,39			
batens per inwoner			179,02			
kosten per inwoner		€	0,37			

* De met ster gemerkte projecten zijn in het RSP aangemerkt als mobiliteitsproject.

Openbaar vervoer

Financiële middelen/meerjarenperspectief in euro's

	2007	voorlopig 2008	begr.2009	begr.2010	begr.2011	begr.2012
lasten	143.549.300	147.000.000	156.399.500	154.000.000	151.000.000	153.000.000
baten	145.000.000	147.000.000	156.399.500	154.000.000	151.000.000	153.000.000

saldo exploitatie **1.450.700-** - - - - -

lasten per inwoner **156,76**

baten per Inwoner **156,76**

kosten per inwoner € -

Totaal Mobiliteit*Financiële middelen/meerjarenperspectief in euro's*

	2007	voorlopig 2008	begr.2009	begr.2010	begr.2011	begr.2012
lasten	244.621.300	226.187.700	335.308.420	339.170.732	342.651.708	351.359.518
baten	244.258.800	225.824.400	334.941.020	338.790.473	342.258.140	350.952.175

saldo exploitatie **362.500** **363.300** **367.400** **380.259** **393.568** **407.343**

lasten per inwoner **336,21**

baten per inwoner **335,84**

kosten per inwoner € **0,37**

Beleidsdocumenten

Regionale Nota Mobiliteit (2005)

Naar een toekomstbestendige bereikbaarheid (supplement bij RNM) (2008)

Samenwerkingsagenda Netwerkaanpak Zuidvleugel

Samenwerkingsagenda Mobiliteitsmanagement Haaglanden

Nota Parkeren en Reis

Meerjarenplan Sociale Veiligheid

Implementatieplan Toegankelijkheid Openbaar Vervoer

2.3 PROGRAMMA ZORG

Bestuurder: drs. F.H. Buddenberg
 Budgethouder: drs. T.J. de Ruiters

Het programma Zorg bestaat uit twee onderdelen: Jeugdzorg en de Regionale Agenda Samenleving Haaglanden (RAS). De taak Jeugdzorg wordt uitgevoerd op grond van de Wet op de jeugdzorg, de RAS is een reeks van afspraken met de provincie Zuid-Holland over projecten ter versterking van de sociale structuur in Haaglanden.

Programmaonderdeel Jeugdzorg

Waar gaat het over?

De jeugdzorg

Jeugdzorg is een wettelijke, provinciale taak die het Stadsgewest voor de regio Haaglanden uitvoert. De gemeenten die het Stadsgewest vormen hebben daarvoor gekozen in 1995. In de Wet op de jeugdzorg is het Stadsgewest voor wat betreft de jeugdzorg gelijkgesteld aan de provincie.

In deze wet staat dat het jeugdzorgbeleid in overleg met onder andere de gemeenten tot stand komt. De constructie van het Stadsgewest garandeert deze samenspraak. Door de combinatie van het regionaal bestuur dat de gemeenten met elkaar vormen enerzijds en de provinciale taak anderzijds is de verbinding tussen gemeentelijk jeugd beleid en 'provinciaal' jeugdzorgbeleid een gegeven.

Het Stadsgewest verdeelt de middelen, die het van het Rijk ten behoeve van de jeugdzorg ontvangt, onder de instellingen voor jeugdzorg, die de feitelijke uitvoering van de zorg realiseren. Het Stadsgewest is verantwoordelijk voor een doelmatige en rechtmatige besteding van de middelen.

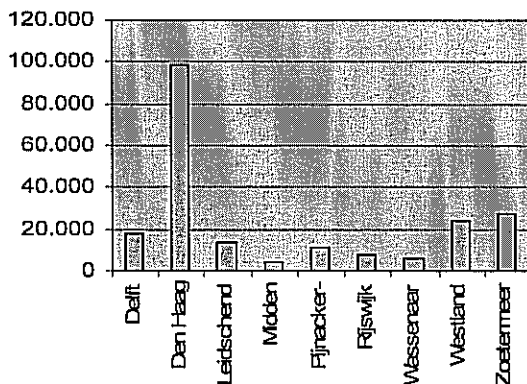
De Wet op de jeugdzorg regelt de aanspraak op jeugdzorg. Wanneer Bureau Jeugdzorg vaststelt dat een jeugdige of gezin jeugdzorg nodig heeft, dient zorg van goede kwaliteit geleverd te worden. Jeugdzorg wordt geïndiceerd wanneer er sprake is van opvoedingsnood of als het kind in z'n ontwikkeling bedreigd wordt. Bureau Jeugdzorg vormt de schakel naar de geïndiceerde jeugdzorg en de jeugdbescherming. De verschillende hoofdvormen van de door het Stadsgewest gefinancierde jeugdzorg zijn gezinsvoogdij, jeugdreclassering, ambulante zorg, pleegzorg en residentiële zorg.

De jeugdigen

Haaglanden telde in 2006 ruim 211.000 jeugdigen (0-18 jaar). Dit is 21,3 % van de regionale bevolking. Bijna de helft van deze jongeren woont in Den Haag.

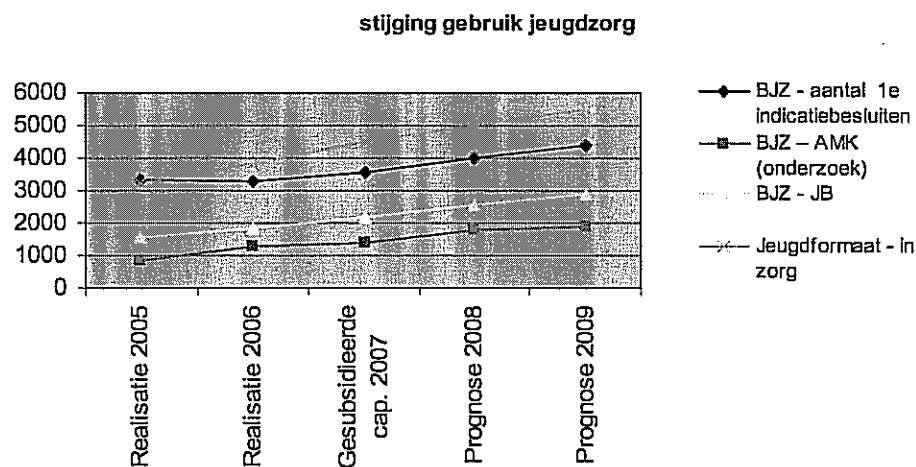
De landelijke schatting is dat ongeveer 5 % van de jeugdigen zulke ernstige problemen heeft dat het op jeugdzorg aangewezen is.

aantal jeugdigen in de gemeenten



Het aantal jeugdigen dat gebruik maakt van jeugdzorg groeit de laatste jaren gestaag. Jongeren groeien in Haaglanden niet allemaal in dezelfde omstandigheden op. Het blijkt dat ongeveer 20% van hen in een postcodegebied woont waar verschillende risicofactoren aanwezig zijn. Deze jongeren zijn oververtegenwoordigd in de jeugdzorg, met name in de gezinsvoogdij en in de verstedelijkte gebieden.

In 2006 hebben ongeveer 11.000 jongeren uit Haaglanden jeugdzorg ontvangen op grond van de provinciale jeugdzorg en de jeugd-Geestelijke Gezondheidszorg. Ongeveer 2.600 jeugdigen zijn naar aanleiding van een jeugdbeschermingsmaatregel in contact geweest met Bureau Jeugdzorg Haaglanden (BJZ). Ongeveer 1.500 jeugdigen met een jeugdreclasseringsmaatregel kregen met deze organisatie te maken.



Wat willen we bereiken?

Het Stadsgewest wil jeugdigen in Haaglanden de hulp, zorg en bescherming bieden die nodig zijn voor een gezonde en onbedreigde ontwikkeling. Het aanbod dient in overeenstemming te zijn met de vraag naar jeugdzorg, zowel in kwantitatieve als in kwalitatieve zin. Jeugdzorg dient zonder wachttijden, belemmeringen en overbodige bureaucratie, zo dicht mogelijk bij de eigen leefsituatie van de jeugdige uitgevoerd te worden.

Om dit te bereiken financiert het Stadsgewest het Bureau Jeugdzorg en zorgaanbieders. Het ziet bovendien toe op de uitvoering, kwaliteit en resultaten van de geboden jeugdzorg.

Met de gemeenten streeft het Stadsgewest naar versterking van de preventieve gemeentelijke jeugdzorg om vroegtijdig problemen te signaleren, probleemescalatie te voorkomen en de jeugdzorg niet onnodig te belasten.

Het Stadsgewest wil een sluitende jeugdzorgketen realiseren van de Raad voor de Kinderbescherming, de jeugd-Geestelijke Gezondheidszorg (J-GGZ), de jeugd-Licht Verstandelijk Gehandicaptenzorg voor jeugdigen (J-LVG) en de 'eigen' jeugdzorginstellingen. Samenwerking en afstemming moeten er toe leiden dat samenhangende en 'brede' zorg in Haaglanden beschikbaar is.

De afgelopen jaren heeft het Stadsgewest samen met de instellingen voor Jeugdbeleid een actief beleid gevoerd om de wachtlijsten zo kort mogelijk te houden. Tegen de landelijke trend in is de wachtlijst in Haaglanden nog steeds laag. Bovendien is er een integratie op gang gekomen tussen de jeugdzorg, jeugd-GGZ en de Verstandelijk Gehandicapten sector. Deze ontwikkeling komt onder andere tot uitdrukking in de gezamenlijke vormgeving van gesloten jeugdzorg.

Aan de jeugdzorg kleeft naar aanleiding van een aantal tragische incidenten een negatief imago, hoewel er ook veel successen te melden zijn. Het Stadsgewest benadrukt via een nieuwsbrief, persberichten, de website www.haaglanden.nl en de week van de JeugdZorg de positieve bijdrage die de jeugdzorg levert aan het opgroeien van kinderen.

Wat gaan we ervoor doen?

Voor de termijn 2009-2012 zijn de hoofdlijnen van het beleid vastgelegd in het Beleidskader Jeugdzorg 2009 – 2011. In het Uitvoeringsprogramma 2009 staat beschreven op welke wijze en met welke middelen dat in 2009 gebeurt. In het beleid zijn de richtlijnen en aandachtspunten van het Rijk verwerkt.

Met de instellingen vindt afstemming over de uitvoering van het beleid plaats. In de subsidiebeschikking liggen verplichtingen ten aanzien van productie, kwaliteit, rapportage en dergelijke vast.

1. Het beleidskader 2009-2011 op hoofdlijnen

Centraal in het beleid staat een doelmatige en effectieve uitvoering van jeugdzorg. Dat gebeurt via de volgende activiteiten:

- Invoering van prestatie-indicatoren,
- Invoering van de nieuwe financieringssystematiek,
- Verbetering van de 'cliëntlogistiek'
- Vermindering van de regeldruk,
- Versterken van de integratie tussen verschillende zorgtypen, disciplines en sectoren,
- Vestiging van slagvaardige Centra voor Jeugd en Gezin in alle stadsgewestelijke gemeenten,
- Versterken van de wisselwerking tussen de jeugdstrafrechtsketen, de jeugdzorg en de gemeentelijke Jeugdzorg,
- Realiseren van gemeenschappelijk informatievoorziening over cliënten en het proces van hulpverlening.

2. Uitvoeringsprogramma 2009

Bureau Jeugdzorg

- Vermindering doorlooptijd indicatiestelling en besluitvorming beschermingsmaatregel,
- Start indicatiestelling J-LVG,
- Afstemming met indicatiestelling onderwijs,
- Versterking verbinding jeugdreclassering met andere jeugdzorgactiviteiten,
- Deelname Bureau Jeugdzorg aan de Centra voor Jeugd en Gezin,
- Levering ketenbrede beleidsinformatie.

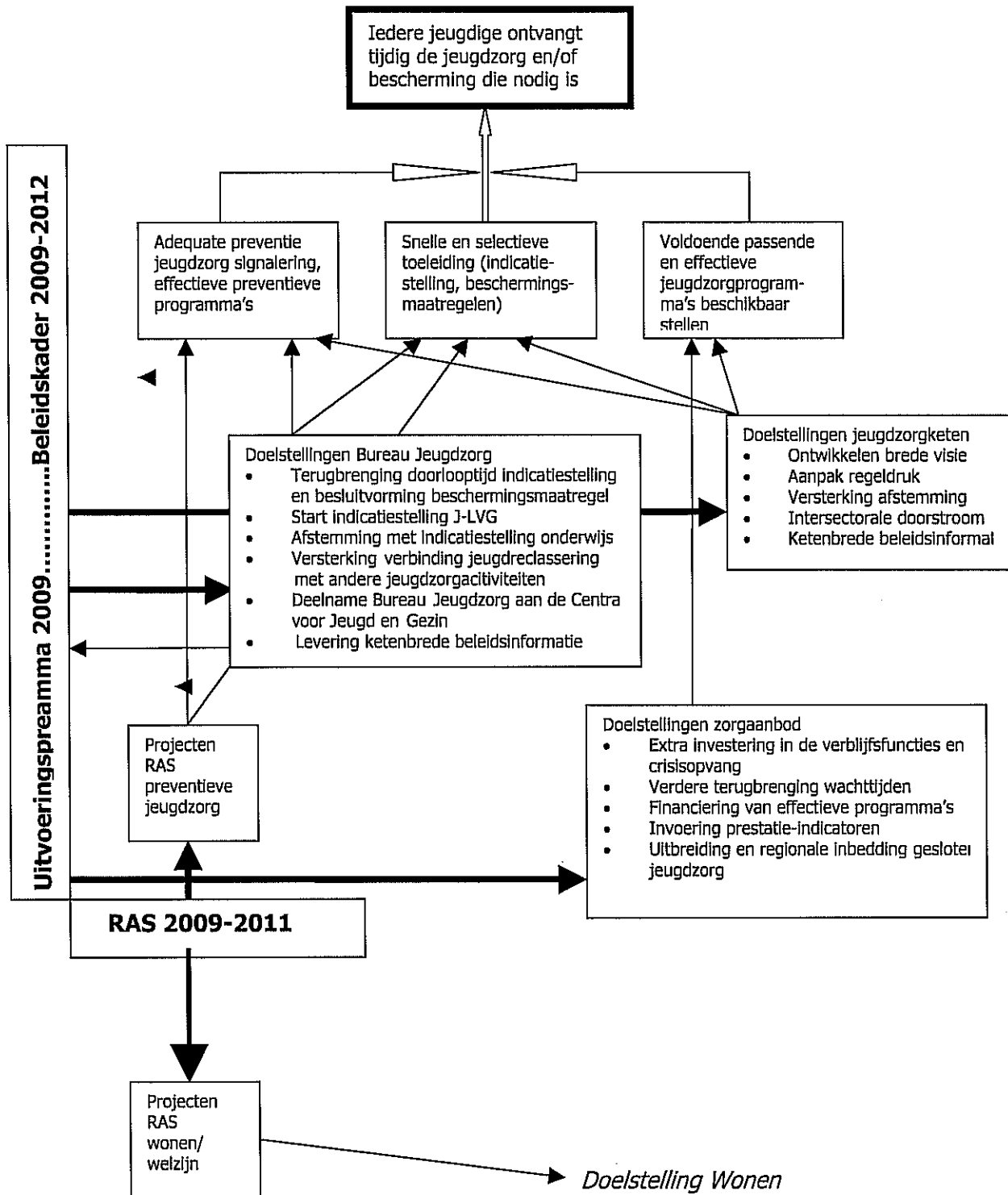
3. De door het Stadsgewest gefinancierde geïndiceerde Jeugdzorg

- Extra investering in de verblijfsfuncties en crisisopvang,
- Verdere vermindering wachttijden,
- Financiering van effectieve programma's,
- Invoering prestatie-indicatoren,
- Uitbreiding en regionale inbedding van de gesloten jeugdzorg.

4. De jeugdzorgketen

- Ontwikkeling brede visie,
- Aanpak regeldruk,
- Versterking afstemming,
- Verbetering intersectorale doorstroom,
- Ketenbrede beleidsinformatie.

Doelenboom Zorg



Wat gaat het kosten?

Uitgaven

In 2009 zal de vraag naar jeugdzorg vermoedelijk blijven stijgen. Voor de komende jaren is een jaarlijkse groei van 5 à 10% te verwachten. Daarnaast zal deze groei vooral betrekking hebben op dure residentiële zorg. Deze prognose is gebaseerd op de ontwikkelingen van de afgelopen twee jaar. De aanpak van kindermishandeling, de versterking van het lokale veld door de ontwikkeling van het

Centrum voor Jeugd en Gezin en de tendens om eerder in te grijpen in problematische (gezins)situaties zullen de druk op de jeugdzorg de komende jaren nog verder opvoeren.

Extra capaciteit en efficiëntere besteding van de bestaande middelen moeten de groei voor een deel opvangen. Aangezien in 2008 de kritische grens voor wat betreft de financiën is bereikt, is een jaarlijkse structurele verhoging van de doeluitkering ten opzichte van 2007/2008 noodzakelijk. Tot 2011 wordt nog een fikse groei van de benodigde uitgaven voorzien, daarna zal de stijging naar verwachting afzwakken.

prognose benodigde middelen

	<i>begroting x1000</i>			
	2008	2009	2010	2011
Prognose noodzakelijke uitgaven	88.000	95.000	100.000	104.000

Voor het bestuurlijke en ambtelijke apparaat van het Stadsgewest is naar schatting 750.000 euro nodig. Hierin is een kleine uitbreiding begrepen (0,4 fte). Met public relations (nieuwsbrief, week voor de jeugdzorg) is een uitgave van 15.000 euro gemeoid.

Baten

Uitgaande van de meerjarenplanning Jeugdzorg van het Rijk ziet het ernaar uit dat er de komende jaren een financieel tekort zal zijn. Dit zal met name het geval zijn voor het zogenoemde Jeugd en Gezingeedeelte van de doeluitkering (Justitie volgt in principe het daadwerkelijke gebruik van Jeugdbescherming en Jeugdreclassering). Bij deze verwachting is nog geen rekening gehouden met de invoering van de nieuwe financieringssystematiek en de effecten daarvan op de hoogte van de doeluitkering voor Haaglanden.

De hoogte van de doeluitkering in het kader van de nieuwe financieringssystematiek voor 2009 is nog ongewis. De begroting 2009 is daarom gebaseerd op de begroting 2008 (inclusief incidentele middelen).

De inkomsten voor het ambtelijk apparaat van het Stadsgewest blijven achter bij de inzet die nodig is voor een adequate uitvoering van het toenemende aantal taken en activiteiten op het terrein van de jeugdzorg. De vele ontwikkelingen vragen een proactieve instelling en beleidsintensivering.

De begroting voor het ambtelijk/bestuurlijk apparaat Jeugdzorg is gebaseerd op de begroting 2008. Vooralnog zijn geen extra inkomsten in dit verband te verwachten. Dit betekent dat niet alle beleidsonderwerpen voldoende aandacht kunnen krijgen.

De volgende inkomsten zijn geraamd:

Ministerie Volksgezondheid, Welzijn en Sport (VWS)	100.000 euro
gemeente Den Haag	300.000 euro
provincie Zuid-Holland	68.000 euro
algemene middelen	200.000 euro

Programmaonderdeel Regionale Agenda Samenleving Haaglanden

Waar gaat het over?

De Regionale Agenda Samenleving (RAS) is de aanduiding voor een verzameling projecten die tot doel hebben de sociale structuur in Haaglanden te versterken. De RAS is een beleidsinitiatief van de provincie Zuid-Holland. Het Stadsgewest en de gemeenten geven gezamenlijk inhoud aan de RAS. In 2008 is de eerste RAS-periode verstreken; de tweede RAS-periode loopt van 2009 tot 2011.

Sinds 1 januari 2006 fungeert het Stadsgewest Haaglanden als budgethouder voor de provinciale middelen voor de RAS. De besteding van een deel van de RAS-middelen – het deel dat bestemd is voor de versterking van het lokaal jeugdbeleid – valt onder het dagelijks bestuur van het Stadsgewest en is onderdeel van de planning jeugdzorg.

Wat willen we bereiken?

De brede doelstelling van het RAS maakt velerlei initiatieven mogelijk. In algemene zin is versterking van de sociale structuur in Haaglanden het doel. Concreet gaat het dan om ontwikkeling en uitwisseling van kennis en 'best practices', stimulering van intersectorale projecten en ondersteuning bij beleidsontwikkeling op het terrein van zorg, welzijn en cultuur. Het dient te gaan om innovatieve projecten.

Wat gaan we ervoor doen?

Het RAS omvat projecten die min of meer bovenlokaal van aard zijn. Voor de periode 2009-2011 zal de nadruk liggen op preventieve jeugdzorg, wonen en welzijn en cultuureducatie. Gezien de verbinding met Jeugdzorg zal het accent in de hele regio liggen op de vorming van de Centra voor Jeugd en Gezin en op de integratie van wonen en welzijn voor specifieke doelgroepen.

De plannen voor de periode 2009-2011 zullen in nauw overleg met de gemeenten tot stand komen en een plaats krijgen in het Programma RAS Haaglanden 2009-2011.

Wat gaat het kosten?

De provincie stelt middelen beschikbaar voor de uitvoering RAS 2009-2011. Voor de begroting 2009 is het beschikbare bedrag in 2008 het uitgangspunt.

De bestuurlijke en ambtelijke inzet van Haaglanden voor de uitvoering van de RAS drukt op het Ras-budget. Daarbij gaat het om secretariaat, financiële administratie, voorzitterschap, voorbereiding en uitvoering van beleid. Voor 2009 komt dat bij ongewijzigd beleid voor wat betreft bestuur en organisatie neer op 50.000 euro. De uitgaven voor het RAS zullen niet hoger zijn dan de door de provincie Zuid-Holland toegezegde inkomsten.

Jeugdzorg

Financiële middelen/meerjarenperspectief in euro's

	2007	voorlopig 2008	begr.2009	begr.2010	begr.2011	begr.2012
lasten	81.599.100	72.501.500	85.171.500	88.152.503	91.237.840	94.431.164
baten	81.446.400	72.357.000	84.968.000	87.941.880	91.019.846	94.205.540
saldo exploitatie	152.700	144.500	203.500	210.623	217.994	225.624
lasten per inwoner			85,40			
baten per inwoner			85,20			
kosten per inwoner RAS		€	0,20			

Financiële middelen/meerjarenperspectief in euro's

	2007	voorlopig 2008	begr.2009	begr.2010	begr.2011	begr.2012
lasten	853.000	1.076.500	1.076.300	1.113.971	1.152.959	1.193.313
baten	853.000	1.064.000	1.076.000	1.113.660	1.152.638	1.192.980
saldo exploitatie	-	12.500	300	311	321	333
kosten per inwoner		€	0,00			

Totaal Zorg

Financiële middelen/meerjarenperspectief in euro's

	2007	voorlopig 2008	begr.2009	begr.2010	begr.2011	begr.2012
lasten	82.452.100	73.578.000	86.247.800	89.266.473	92.390.800	95.624.478
baten	82.299.400	73.421.000	86.044.000	89.055.540	92.172.484	95.398.521
saldo exploitatie	152.700	157.000	203.800	210.933	218.316	225.957
lasten per inwoner			86,48			
baten per inwoner			86,27			
kosten per inwoner		€	0,21			

Beleidsdocumenten Zorg

Beleidskader Jeugdzorg 2009-2011

Uitvoeringsprogramma 2009

Programma RAS Haaglanden 2009-2011

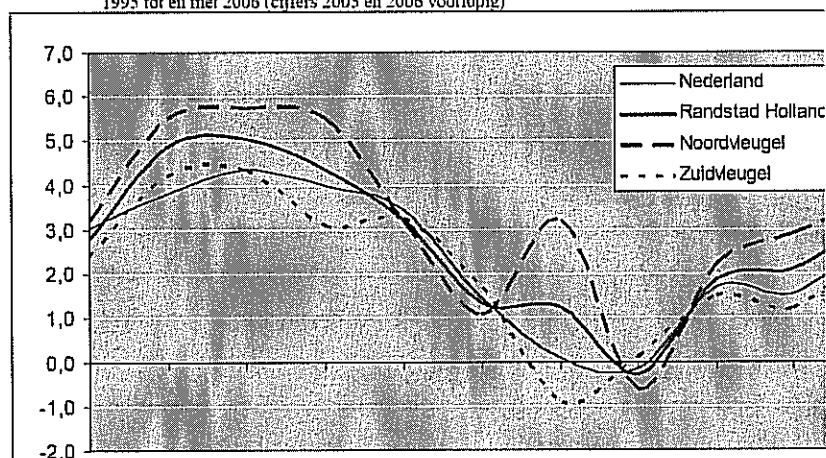
2.4 PROGRAMMA ECONOMIE

Bestuurders: drs. A.W. Meijer (Economie) en mr. M.A. Houtzager (Toerisme)
 Budgethouder: dr. P.M.B. van Genuchten MBA

Waar gaat het over?

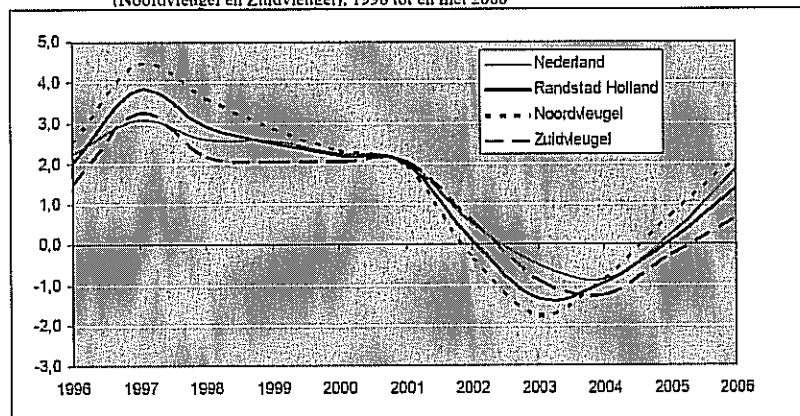
De regio Haaglanden blijft achter bij de stadsregio's Amsterdam en Utrecht wat betreft de groei van het bruto regionaal product en werkgelegenheid. Niettemin kan het en moet het zich verder ontwikkelen als internationaal en nationaal concurrerende regio met een sterke eigen bijdrage aan de concurrentiepositie van de Randstad Holland.

Figuur 3.4: Jaarlijkse ontwikkeling bruto regionaal product. Nederland en Randstad Holland (Noordvleugel en Zuidvleugel) 1995 tot en met 2006 (cijfers 2005 en 2006 voorlopig)



Bron: TNO Bouw en Ondergrond, 'De Top 20 van Europese stedelijke regio's 1995-2006; Randstad Holland in internationaal perspectief', pagina 131, december 2007.

Figuur 3.6: Jaarlijkse ontwikkeling aantal werkzame personen. Nederland en Randstad Holland (Noordvleugel en Zuidvleugel), 1996 tot en met 2006



Bron: TNO op basis van CBS

Bron: TNO Bouw en Ondergrond, 'De Top 20 van Europese stedelijke regio's 1995-2006; Randstad Holland in internationaal perspectief', pagina 146, december 2007.

In overleg met het bedrijfsleven heeft het Stadsgewest vastgesteld dat de volgende vier terreinen de pijlers onder de economie van Haaglanden zijn:

1. Internationale stad van recht, vrede en veiligheid,
2. Kennis en innovatie,
3. Greenport Westland-Oostland,
4. Toerisme.

Deze pijlers hebben een plaats gekregen in het Regionaal Structuurplan 2020 en het Actieprogramma Economie dat in 2008 is opgesteld. Het is de bedoeling de vier economische pijlers te versterken en beter te benutten.

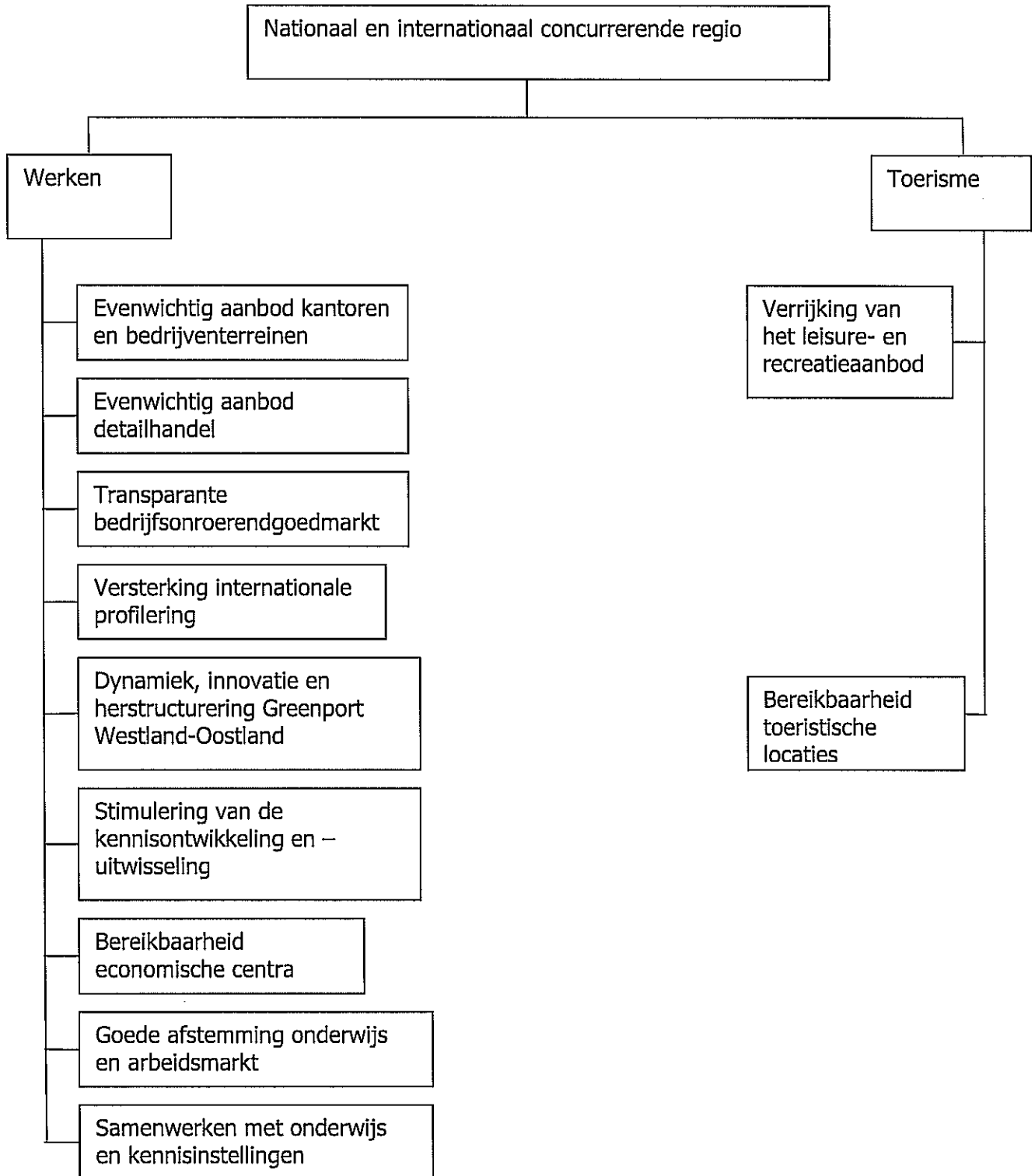
Den Haag moet haar positie als VN-stad verder verstevigen en uitdragen. Versterking van de regionale kennisstructuur moet ervoor zorgen dat Haaglanden zich, gedragen door het kenniscluster in Delft, ontwikkelt tot de kennisregio voor thema's als innovatief omgaan met water en stedelijk bouwen, nanotechnologie en duurzame energie. Zoetermeer groeit steeds meer uit tot commerciële kennisstad met veel relaties tussen het Zoetermeerse bedrijfsleven en de omringende hogescholen en universiteiten. De Greenport moet zich verder kunnen ontwikkelen als mondiaal knooppunt in de agrologistiek waar innovatie en duurzaamheid een combinatie vormen. Haaglanden moet toeristen door een hoogwaardig en aantrekkelijk pakket prikkelen de regio te kiezen voor een meerdaags bezoek. Het programma Economie en Werkgelegenheid is onder te verdelen in twee programmaonderdelen: Werken en Toerisme.

Wat willen we bereiken?

De regio wil zich op de vier genoemde pijlers verder gaan ontwikkelen en daarvoor een gunstig vestigingsklimaat creëren. Het regionale economische beleid vereist hierbij met name:

- Een evenwichtig aanbod van bedrijventerreinen en kantoorlocaties,
- Een evenwichtig aanbod van detailhandel,
- Een transparante markt voor commercieel onroerend goed,
- Versterking van de internationale profilering van de stad Den Haag,
- Aanmoediging van de dynamiek en innovatie in de Greenport
- Herstructurering van glastuinbouwgebieden,
- Ontwikkeling van nieuwe glastuinbouwgebieden nabij de Greenport,
- Een goede bereikbaarheid van de economische en toeristische centra over de weg en met het OV,
- Een goede afstemming van onderwijs en arbeidsmarkt,
- Stimulering van de kennisontwikkeling en –uitwisseling, met name bij ondernemers
- Samenwerken met onderwijs- en kennisinstellingen,
- Verrijking van het leisure-aanbod voor toeristen en recreanten.

Doelenboom Economie



Wat gaan we ervoor doen?

Programmaonderdeel Werken

Uitvoering van het actieprogramma Economie Haaglanden door:

Pijler 1 Internationale stad van recht, vrede en veiligheid:

- Congresfaciliteiten verbeteren
- International School uitbreiden
- Acquisitie internationale instituten via de WFIA
- Verbetering woonfaciliteiten (Westlandse Zoom, Valkenburg)

Pijler 2 Kennis en innovatie:

- 25 technostarters op jaarbasis
- Versteving startersbeleid
- Start project "20-20" waarin 20 veelbelovende bedrijven met een omzet van 2 miljoen euro gestimuleerd worden om een omzet van 20 miljoen euro te bereiken

Pijler 3 Greenport Westland-Oostland:

- Energietransitie door onder andere geothermie en zonnecellen. Reductiedoelstelling: binnen vijf jaar 10% duurzamer
- Oprichting van een Greenport-businessschool
- Productinnovatie waaronder nieuwe farmacie en life sciences
- Opzetten van een showcase voor innovatieve tuinbouw

Daarnaast worden activiteiten opgezet ten behoeve van:

- Monitoring van de ontwikkelingen op de kantorenmarkt, de bedrijventerreinenmarkt en de werkgelegenheid,
- Monitoring van de ontwikkelingen in de regionale detailhandel en leisurevoorzieningen,
- Acquisitie en behoud van regionale bedrijven door de inzet van Steenworp Vestigingsadviseurs Haaglanden,
- Advisering van het regionale bedrijfsleven over aanbestedingsmarkt,
- Afstemming van economische ontwikkelingsprogramma's van de negen gemeenten,
- Afstemming van onderwijs en kennisinstelling om het onderwijs beter op de arbeidsmarkt af te stemmen,
- Stimulering van het regionale bedrijfsleven, onder andere door participatie in economische stimuleringsprijzen zoals de OndernemersPrijs Haaglanden,
- Regionale bereikbaarheid verbeteren door:
 - De mobiliteitsmakelaar Haaglanden te faciliteren
 - Afstemming gemeentelijke regelgeving waardoor een efficiëntere bevoorrading van de detailhandel mogelijk is.

Programmaonderdeel Toerisme

Uitvoering van het actieprogramma Economie Haaglanden door:

Pijler 4 Toerisme:

- Uitbreiding van vijf naar tien grote recreatieve publiekstrekkingen waaronder een Vrouwe Justitia als 'landmark',
- Bij te dragen aan een bundeling van de informatievoorziening over de toeristische sector,
- Stimuleren van gemeentegrensoverstijgende arrangementen voor recreanten (bijvoorbeeld passepartouts, voordeelkaarten),
- Verbetering van de leefomgeving door het stimuleren van recreatiemogelijkheden in de regio Haaglanden.

Daarnaast worden activiteiten ontwikkeld om:

- Het recreatieverkeer buiten de spits af te wikkelen,
- De ontwikkelingen van regionale leisurevoorzieningen te monitoren.

Wat gaat het kosten?

Werken

Financiële middelen/meerjarenperspectief in euro's

	2007	voorlopig 2008	begr.2009	begr.2010	begr.2011	begr.2012
lasten	1.589.900	1.514.600	1.479.550	1.506.334	1.559.056	1.613.623
baten	215.000	217.500	234.250	242.449	250.934	259.717
saldo exploitatie	1.374.900	1.297.100	1.245.300	1.263.886	1.308.121	1.353.906
lasten per inwoner			1,48			
baten per inwoner			0,23			
kosten per inwoner		€	1,25			

Toerisme

Financiële middelen/meerjarenperspectief in euro's

	2007	voorlopig 2008	begr.2009	begr.2010	begr.2011	begr.2012
lasten	0	0	153.100	158.459	164.005	169.745
baten	0	0	0	-	-	-
saldo exploitatie	-	-	153.100	158.459	164.005	169.745
lasten per inwoner			0,15			
baten per inwoner			-			
kosten per inwoner		€	0,15			

Totaal Economie

Financiële middelen/meerjarenperspectief in euro's

	2007	voorlopig 2008	begr.2009	begr.2010	begr.2011	begr.2012
lasten	1.589.900	1.514.600	1.632.650	1.664.793	1.723.060	1.783.368
baten	215.000	217.500	234.250	242.449	250.934	259.717
saldo exploitatie	1.374.900	1.297.100	1.398.400	1.422.344	1.472.126	1.523.650
lasten per inwoner			1,63			
baten per inwoner			0,23			
kosten per inwoner		€	1,40			

Beleidsdocumenten Economie

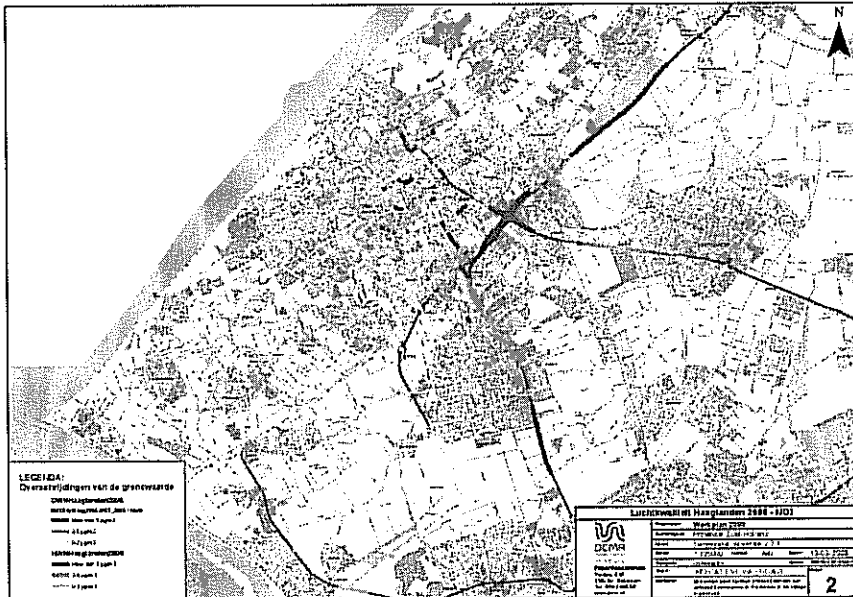
- Bedrijventerreinenstrategie Haaglanden (2008)
- Actieprogramma Economie Haaglanden (2008)
- Monitor werkgelegenheid (2007)
- Monitor kantorenmarkt Haaglanden (2007)
- Evaluatie leisurebeleid (2007)
- Herziening Kantorenstrategie Haaglanden (2007)
- Regionale Structuurvisie Detailhandel 2006-2011 (2006)

2.5 PROGRAMMA MILIEU

Bestuurder: Mr. C. van der Kamp
 Budgethouder: Mr. V.C. Lafeber

Waar gaat het over?

Het Stadsgewest Haaglanden wil een regio zijn waar de inwoners wonen, werken en recreëren in een prettig, schoon en veilig leefklimaat. Als een van de grootstedelijke gebieden in de Randstad heeft Haaglanden een fors luchtkwaliteitsprobleem dat met het oog op de gezondheid van zijn inwoners om een oplossing vraagt.



Het Regionaal Milieuplan Haaglanden 2008-2012, dat in 2007 is vastgesteld, zet een gemeenschappelijke koers om Haaglanden te ontwikkelen tot de duurzaamste regio van de Randstad. Dit uit zich onder andere in een duurzaam gebruik van energiebronnen, duurzame gebouwen, schoon openbaar vervoer en duurzaam ondernemen voor een schoner milieu.

De regionale milieusamenwerking concentreert zich op vier actuele thema's: klimaat en energie, luchtkwaliteit, externe veiligheid en handhavingssamenwerking. Verder krijgt de in 2008 vastgestelde 'Visie op duurzame ontwikkeling in Haaglanden' nadere uitwerking in concrete duurzame toepassing van de begrippen 'people', 'planet' en 'prosperity'. Dit gaat gebeuren bij een aantal projecten van de verschillende beleidsterreinen waar het Stadsgewest zich mee bezig houdt.

Milieu en milieusamenwerking staan in Haaglanden niet op zichzelf. Milieuaspecten vervlechten zich meer en meer met de economische en ruimtelijke dynamiek van deze regio. Het nieuwe Regionale Structuurplan Haaglanden geeft het integrale beeld van Haaglanden aan voor de periode tot 2020. Duurzaamheid geldt hierbij als één van de uitgangspunten.

Bij het ontwikkelen van beleid eisen de landelijke en, steeds vaker, Europese wet- en regelgeving een duidelijke zorg voor het milieu.

Het is niet meer voldoende om alleen via milieubeleidsinstrumenten milieudoelen te realiseren: deze doelen krijgen een meer prominente plaats toegekend in het beslissingsproces.

Opname daarvan in plannen als het Regionaal Structuurplan en de Regionale Nota Mobiliteit draagt bij aan realisatie van milieudoelen. Er vindt steeds meer vervlechting plaats tussen milieubeleid en overig stadsgewestelijk beleid.

De programmabegroting Milieu bestaat uit drie programmaonderdelen: Luchtkwaliteit, Externe Veiligheid en overige activiteiten.

Programmaonderdeel Luchtkwaliteit

Wat willen we bereiken?

Een gezonde en goede luchtkwaliteit is voor de bewoners van Haaglanden vereist, maar op sommige plekken niet vanzelfsprekend. De lucht in Haaglanden voldoet aan de Europese normen. Het Stadsgewest en de gemeenten in Haaglanden nemen maatregelen ter verbetering van de luchtkwaliteit door het verkeer en de industrie schoner te maken.

Wat gaan we ervoor doen?

De regio heeft in 2005 gekozen voor rijden op aardgas als middel om het verkeer schoner te maken. Rijden op aardgas vermindert de uitstoot van fijn stof en stikstofdioxide (NO₂). In 2008 heeft het Stadsgewest tankstations aangewezen om, met subsidie, vulpunten voor aardgas te realiseren. In 2009 volgt een campagne die inwoners, bedrijven en gemeenten van Haaglanden enthousiast moet maken om bij de aanschaf van een nieuwe auto te kiezen voor een type met een aardgasmotor. Bij de aanschaf ontvangen zij een subsidie van 1.000 euro per auto (tot een maximum aantal van 1.000 auto's). Haaglanden houdt bij hoeveel auto's op aardgas worden aangeschaft en maakt inzichtelijk welk effect dit heeft op de uitstoot van schadelijke stoffen. Hoe meer auto's op aardgas, hoe schoner het leefklimaat in Haaglanden. Wanneer in de regio 1.000 auto's op aardgas rijden en wanneer op vier locaties aardgas kan worden getankt, neemt de uitstoot van schadelijke stoffen flink af. Met het stimuleren van rijden op aardgas wil Haaglanden ook de kans op transitie naar biogas, gemaakt van organisch afvalmateriaal uit Nederland, vergroten. Die brandstof is immers CO₂ neutraal.

In 2009 komen de aanbevelingen uit het in 2008 verrichte regionale haalbaarheidsonderzoek naar stadsdistributie en milieuzones in uitvoering. Dat kan een milieuzone of een goederentransportsysteem voor het vrachtverkeer in de regio zijn.

In het Nationaal Samenwerkingsprogramma Luchtkwaliteit van 2008 zijn enkele maatregelen en de financiering ervan afgesproken met het Rijk. De gemeente Den Haag ontvangt eigen middelen en voert zelf maatregelen uit. De middelen die het Stadsgewest Haaglanden van VROM ontvangt, zijn bestemd voor maatregelen in de overige acht gemeenten.

Programmaonderdeel Externe Veiligheid

Wat willen we bereiken?

Het Stadsgewest Haaglanden wil een veilige leefomgeving voor zijn inwoners. Om dit te bereiken is het voor de periode 2006-2010 een samenwerkingsverband met de Hulpverleningsregio Haaglanden aangegaan.

Het samenwerkingsverband richt zich onder andere op vergroting van de kennis op het gebied van externe veiligheid bij gemeenten. Deze kunnen de verworven know how toepassen bij ruimtelijke ontwikkelingen en ingrepen, bij handhaving op locaties van bedrijven met gevaarlijke stoffen, risico-contouren, en de aan- en afvoer (transport)routes van gevaarlijke stoffen in de regio. De regionale brandweer, onderdeel van de Hulpverleningsregio Haaglanden, heeft de wettelijke taak gemeenten te adviseren over de externe veiligheidsaspecten bij ruimtelijke procedures en bij de verlening van gemeentelijke milieu-vergunningen aan bedrijven.

Wat gaan we ervoor doen?

In 2009 vindt uitbreiding van genoemde kennisoverdracht aan gemeenten plaats zodat in bestuurlijke afwegingen een heldere risico-analyse beschikbaar is van de invloed van externe veiligheidsfactoren op ruimtelijke ontwikkelingen. De gemeenten krijgen hiervoor digitale kaarten die hun inzicht geven in transportroutes van gevaarlijke stoffen (auto en rail) en de ligging van buisleidingen met gevaarlijke stoffen. Ook zijn bij de gemeenten de locaties van particuliere propaantanks bekend.

In 2008 hebben het Stadsgewest en de regionale Hulpverleningsregio samen met alle gemeenten in Haaglanden een regionaal beleidskader voor risico-communicatie ontwikkeld. De gemeenten nemen in 2009 een beslissing over de wijze waarop bewoners van Haaglanden informatie ontvangen over risico's

bij hen in de wijk en/of gemeente. In verband met grensoverschrijdende effecten, heeft het de voorkeur de uitvoering van risico-communicatie Haaglanden-breed aan te pakken.

Programmaonderdeel overige activiteiten

Klimaat en energie

Wat willen we verder bereiken?

Het Stadsgewest Haaglanden wil de opwarming van de aarde tegengaan, zodat een prettig, schoon en veilig leefklimaat voor alle inwoners van Haaglanden blijft bestaan.

Het Regionaal Structuurplan Haaglanden bevat de ambitie dat de regio in 2030 de helft minder CO₂ uitstoot ten opzichte van 1990. Een ander doel is dat Haaglanden een voorbeeldregio is wat betreft de toepassing van schone energie en energiebesparing.

Drie factoren veroorzaken de uitstoot van CO₂ in de regio Haaglanden. Dat zijn mobiliteit (auto's en bussen), energiegebruik in gebouwen en energieopwekking waarbij fossiele brandstoffen gebruikt worden, vooral in de glastuinbouw. Om bovengenoemd doel te bereiken wil Haaglanden onderzoeken hoe de uitstoot door deze bronnen kan worden verminderd.

Wat gaan we ervoor doen?

Klimaatbeleid richt zich op het terugdringen van de uitstoot van broeikasgassen en op aanpassing aan klimaatverandering. De eerdergenoemde maatregelen ter verbetering van de luchtkwaliteit (programmaonderdeel Luchtkwaliteit) verminderen de hoeveelheid broeikasgassen en dan met name kooldioxide/CO₂.

Bij het terugdringen van de uitstoot van emissies in de regio ligt de nadruk op zogenaamde bronmaatregelen. Voorbeelden zijn het stimuleren van duurzaam bouwen bij de bebouwde omgeving inclusief duurzame energietoepassingen, vermindering van energiegebruik in bestaande bouw en duurzame inkoop en aanbesteding. Bij de glastuinbouw valt te denken aan gesloten kassen met warmteopslag in de bodem. Ook wordt gekeken naar de mogelijkheden van maatregelen als de afvang en – opslag van CO₂. Bij verkeersbeleid wordt ingezet op schoner rijden door schonere brandstoffen en motoren.

Het Regionaal Milieuplan Haaglanden bevat voor het klimaat de volgende aandachtspunten in 2009:

- Begeleiden van het vervolgtraject Warmteweb Haaglanden waarbij industriële restwarmte, aardwarmte en warmte uit kassen wordt ingezet voor verwarming van woningen, kantoren en bedrijven,
- Uitvoeren van het communicatieplan van de in 2008 vastgestelde klimaatagenda,
- Beschikbaar maken van de regionale CO₂ kansenkaart voor bredere doelgroepen zoals corporaties en bedrijfsleven,
- Een programma aanschaffen, vullen en beheren waarmee inzichtelijk wordt hoeveel CO₂-reductie maatregelen van gemeenten en/of Stadsgewest opleveren (zgn. CO₂-monitor),
- Het Stadsgewest levert een financiële bijdrage aan de regionale uitvoeringsorganisatie klimaat/energie wordt daarmee partner,
- Continuering van het Wonen++ project voor energiebesparing in de bestaande particuliere woningbouw,
- Doorloop van het project voor energiebesparing bij openbare verlichting in gemeenten. Het project wordt uitgevoerd in samenwerking met de provincie Zuid-Holland.

Handhavingssamenwerking

Wat willen we bereiken?

Het Ministerie van VROM bepaalt in de ToekomstAgenda Milieu dat regelgeving, vergunningverlening en handhaving moeten worden aangepast aan de eisen van de tijd. Het gaat daarbij niet alleen over milieu, maar ook over veiligheid en gezondheid. Dit voornemen van VROM hangt samen met de situatie dat Nederland zo'n 500 instanties kent die vergunningen verlenen en controleren. Burgers en bedrijven

beklagen zich over de administratieve lastendruk. Tegelijkertijd schiet het toezicht te kort door gebrek aan menskracht, expertise en professionaliteit.

Het Stadsgewest Haaglanden wil, ook tegen de achtergrond van geschetst VROM-beleid, de leefomgeving verbeteren door effectieve en efficiënte samenwerking in de handhaving en de vergunningverlening. Samen met strafrechtelijke partners, de provincie Zuid-Holland en de hoogheemraadschappen in Haaglanden wordt hieraan gewerkt. Om de kwaliteit van handhaving en (milieu)vergunningverlening binnen de regio te garanderen en waar mogelijk te verbeteren is een kennispool van specialisten en informatie beschikbaar.

Wat gaan we ervoor doen?

- De regionale kennis- en uitvoeringspool is in 2008 van start gegaan. In 2009 krijgt de pool meer vorm met deelname van gemeentelijke specialisten, zowel op het gebied van van milieu als van bouw- en woningtoezicht. Alle gemeenten kunnen daar een beroep op doen,
- De samenwerking van lokaal bestuur met strafrechtelijke partners als politie en Openbaar Ministerie is gebaat bij een solide informatiepositie De informatie (monitoring sanctiestrategie, benchmark uitvoering controles) die binnen de kennispool ontstaat, wordt in 2009 aangevuld met gegevens op het gebied van milieu en bouw. Dit gebeurt op grond van de Wet algemene bepalingen omgevingsrecht (Wabo). Hiervoor komt òf een nieuw systeem òf er vindt koppeling plaats van bestaande systemen .
- Twee medewerkers van de pool volgen een opleiding voor informatie-analist om de capaciteit van handhavers daar in te zetten waar de belangen van milieu en veiligheid er het meest om vragen.

Wat gaat het kosten?

Algemeen

Financiële middelen/meerjarenperspectief in euro's

	2007	voorlopig 2008	begr.2009	begr.2010	begr.2011	begr.2012
lasten	831.200	785.800	780.400	807.714	835.984	865.243
baten	0	0	20.000	20.700	21.425	22.174
saldo exploitatie	831.200	785.800	760.400	787.014	814.559	843.069
lasten per Inwoner			0,78			
baten per Inwoner			0,02			
kosten per Inwoner		€	0,76			

Luchtkwaliteit

Financiële middelen/meerjarenperspectief in euro's

	2007	voorlopig 2008	begr.2009	begr.2010	begr.2011	begr.2012
lasten	0	0	91.100	94.289	97.589	101.004
baten	0	0	0	-	-	-
saldo exploitatie	-	-	91.100	94.289	97.589	101.004
lasten per Inwoner			0,09			
baten per inwoner			-			
kosten per inwoner		€	0,09			

Externe Veiligheid*Financiële middelen/meerjarenperspectief in euro's*

	2007	voorlopig 2008	begr.2009	begr.2010	begr.2011	begr.2012
lasten	807.300	750.000	869.000	899.415	930.895	963.476
baten	807.300	706.000	869.000	899.415	930.895	963.476
saldo exploitatie	-	44.000	-	-	-	-
lasten per inwoner			0,87			
baten per inwoner			0,87			
kosten per inwoner		€	-			

Totaal Milieu*Financiële middelen/meerjarenperspectief in euro's*

	2007	voorlopig 2008	begr.2009	begr.2010	begr.2011	begr.2012
lasten	1.638.500	1.535.800	1.740.500	1.801.418	1.864.467	1.929.723
baten	807.300	706.000	889.000	920.115	952.319	985.650
saldo exploitatie	831.200	829.800	851.500	881.303	912.148	944.073
lasten per inwoner			1,74			
baten per inwoner			0,89			
kosten per inwoner		€	0,85			

Luchtkwaliteit

Het Stadsgewest Haaglanden geeft tot 2012 voor het programmaonderdeel Luchtkwaliteit ruim 2 miljoen euro uit aan VROM-luchtkwaliteitsgeld. Vanuit het fonds Bereikbaarheidsoffensief Randstad (BOR-fonds) zijn, op aanvraag van gemeenten, middelen beschikbaar voor lokale en regionale maatregelen die de luchtkwaliteit verbeteren, zoals de invoering van milieuzonering.

Externe Veiligheid

In de periode 2005-2011 stelt VROM het Stadsgewest Haaglanden jaarlijks (via de provincie Zuid-Holland) ruim 700.000 euro beschikbaar voor de opbouw en borging van kennis van extern veiligheidsbeleid en de toepassing daarvan in lokale situaties. Met dit geld en voor dit doel heeft het Stadsgewest Haaglanden het bureau Externe Veiligheid (EV) opgericht. De specialisten van dit bureau zijn voor alle gemeenten beschikbaar. Samen met lokale vertegenwoordigers zorgen zij er bovendien voor dat de EV-kennis binnen de eigen gemeentelijke organisaties beschikbaar is. Het bureau voert jaarlijks een EV-programma uit dat past binnen het beschikbare budget.

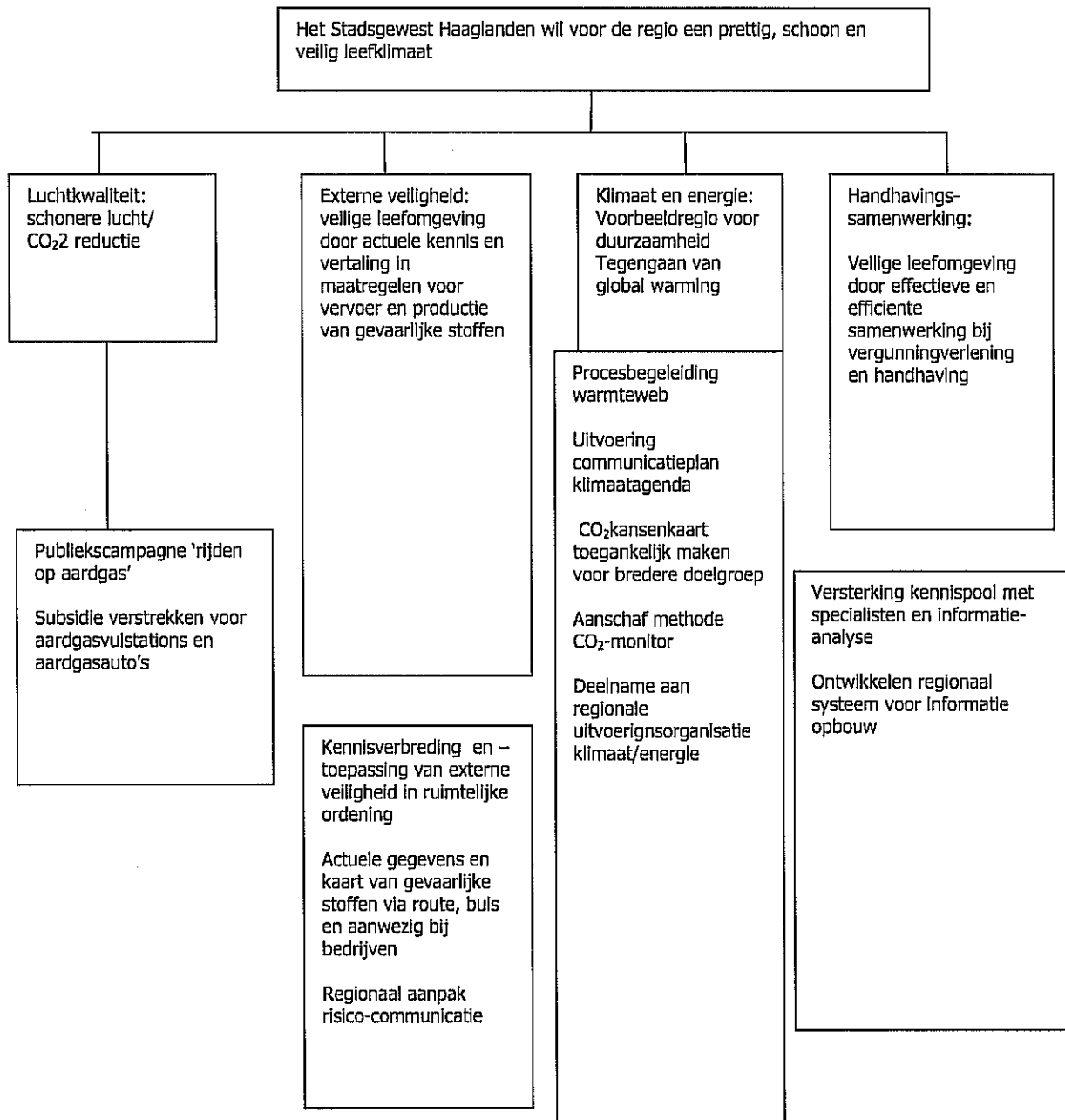
Klimaat en energie

Als aanzet voor de voorbeeldregio, die Haaglanden wil zijn op het gebied van klimaat en energie, komt in 2009 structureel 40.000 euro beschikbaar. Dat geld is bestemd voor activiteiten op het gebied van het vervolgetraject Warmteweb, het communicatieplan van de klimaatagenda, de regionale CO₂kansenkaart (de zogenaamde CO₂-monitor) en voor deelname aan de regionale uitvoeringsorganisatie Klimaat/Energie.

Handhavingssamenwerking

In 2009 investeert het Stadsgewest Haaglanden 60.000 euro in de opbouw van een informatiesysteem en in de opleiding van informatie-analisten binnen de kennispool. Dit gebeurt vanuit het veiligheidsbelang en met het oog op de effectieve inzet van overheidsmiddelen op handhaving.

Doelenboom Milieu



Beleidsdocumenten Milieu

Regionaal Milieuplan Haaglanden 2008-2010 (2007)

2.6 PROGRAMMA RUIMTE

Bestuurder: mr.drs. G.A.A. Verkerk
 Budgethouder: drs. L. Lacroix

Het programma Ruimte bestaat uit drie programmaonderdelen: Ruimtelijke Ontwikkeling, Financiering Woningbouw en Waterkader Haaglanden.

Programmaonderdeel Ruimtelijke Ontwikkeling

Waar gaat het over?

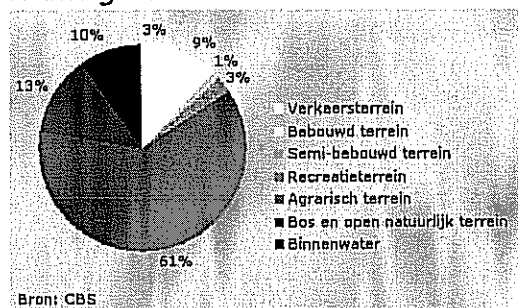
In 2008 heeft het algemeen bestuur van het Stadsgewest Haaglanden het Regionaal Structuurplan Haaglanden 2020 (RSP) vastgesteld. Hiermee is een stevige basis gelegd voor de verdere ontwikkeling van de regio, gericht op een internationaal concurrerend vestigingsklimaat en kwaliteit van leven voor de huidige en toekomstige inwoners van de regio.

Per 1 juli 2008 is de nieuwe Wet ruimtelijke ordening (Wro) in werking getreden. Hiermee komt het ruimtelijk beleid in een nieuwe, meer ontwikkelingsgerichte fase. De rolverdeling tussen de overheden verandert, het gemeentelijke bestemmingsplan komt centraal te staan. De wet bepaalt dat de stadsregio's niet beschikken over eigen taken en bevoegdheden op het gebied van ruimtelijke ontwikkeling. Het juridische instrumentarium voor de doorwerking van bovenlokaal beleid behoort bij de provincies. Hiermee ontstaat een nieuwe rol voor de stadsregio's als verlengd lokaal bestuur en vertegenwoordiger van het regionale belang naar hogere overheden. Deze nieuwe rol kan ook de ruimte bieden om vernieuwende 'governancemodellen' (netwerkgerichte samenwerking van publieke en private partijen en maatschappelijke partners) vorm te geven. De komende jaren zal blijken wat precies de gevolgen zijn van de nieuwe rolverdeling. Het perspectief is dat het Stadsgewest als netwerkbestuur tussen de negen Haaglandengemeenten, de hogere overheden en de marktpartijen een spilfunctie kan hebben in het aanjagen van de uitvoering van het RSP en, indien nodig, in de ontwikkeling van nieuw regionaal ruimtelijk beleid.

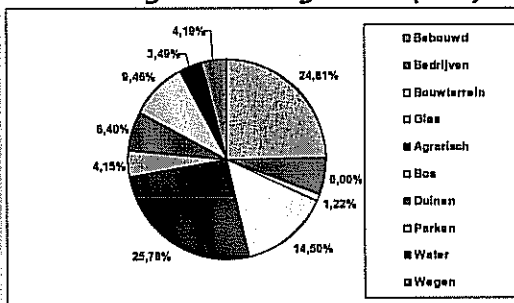
De ruimtedruk in Haaglanden is hoog. In de regio is ruim 30% van de oppervlakte in gebruik voor woningen of bedrijventerreinen. Het Nederlandse gemiddelde is 10%. Dat gaat vooral ten koste van de agrarische ruimte. Circa 40 % van de grond in Haaglanden is agrarisch, waarvan 14,5% glastuinbouw. Landelijk gezien heeft 61% van de grond een agrarische bestemming.

Het ruimtegebruik voor recreatie en natuur (inclusief water) komt in Haaglanden vrijwel overeen met het nationale gemiddelde: 26% in Nederland tegenover een kleine 25% in Haaglanden.

Ruimtegebruik nationaal



Ruimtegebruik Haaglanden (CBS)



De hoge ruimtedruk komt ook tot uiting in de trendmatige doorrekening van het ruimtegebruik die het Milieu- en Natuurplanbureau heeft gemaakt¹.

¹ Ruimteverkenner, Milieu- en Natuurplanbureau, 2006

Ruimte in Haaglanden 2000



Ruimte in Haaglanden 2040 (hoge groei)



Zoals de kaart laat zien zal de regio Haaglanden, zonder aanvullend beleid, tot 2040 grotendeels 'verstenen'. De vraag naar ruimte in Haaglanden moet opgevangen kunnen worden, maar wel op een wijze die een duurzame ontwikkeling van de ruimtelijke kwaliteiten van Haaglanden mogelijk maakt.

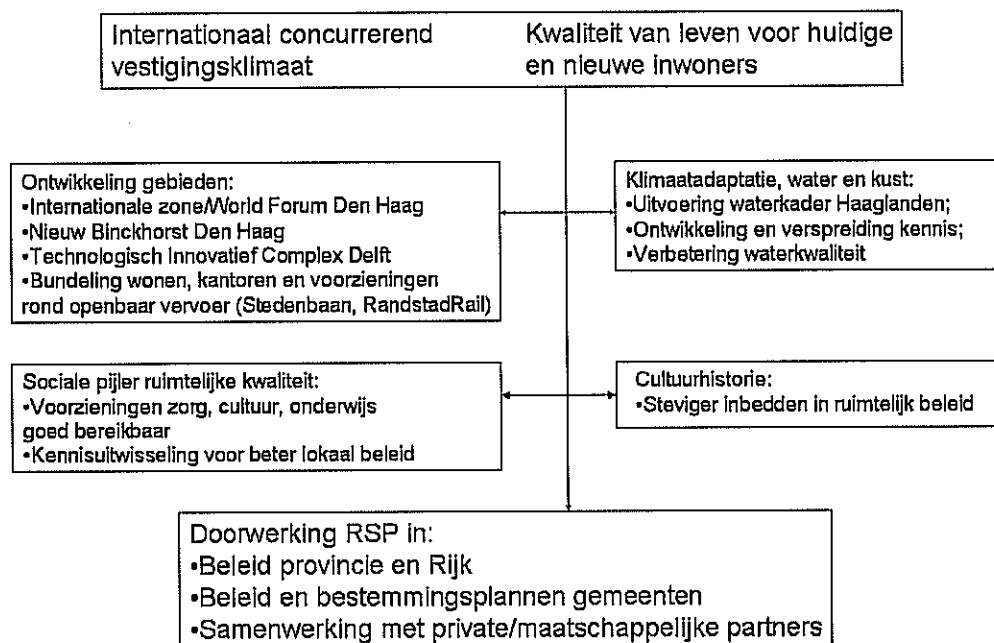
Het programma Ruimte bevat, naast de algemene inzet van het Stadsgewest voor de doorwerking van het RSP, vier inhoudelijke thema's:

- Gebiedsontwikkeling,
- Klimaatadaptatie, water en kust,
- Cultuurhistorie,
- Sociaal beleid vanuit ruimtelijk perspectief.

In het begrotingsjaar 2009 staan de doorwerking van het RSP in beleid en plannen van Rijk, provincie en gemeenten en het stimuleren van de uitvoering van het RSP voorop. Een belangrijk document is de nieuwe Provinciale Structuurvisie (PSV) die naar verwachting medio 2009 wordt vastgesteld. Het RSP van Haaglanden moet doorwerken in de PSV om optimale synergie tussen de inzet van de provincie en de regio tot stand te brengen. De PSV zal de bovenregionale belangen vastleggen waarvoor de provincie het instrumentarium van de nieuwe Wro gaat inzetten (verordening, doorwerkingsbesluit). Voor het grondgebied van Haaglanden legt het RSP hiervoor de basis.

Wat willen we bereiken?

Programma ruimte



Doorwerking RSP

De ambities, strategie en beleid van het RSP moeten doorwerken in het ruimtelijke beleid van het Rijk, de provincie Zuid-Holland, de negen stadsgewestelijke gemeenten en - indien relevant - aangrenzende regio's. Deze doorwerking richt zich enerzijds op de borging van de kaderstellende (wat betekent kaderstellend in dit verband? AGB) uitspraken voor de regionale groenstructuur en het duurzaam glas en anderzijds op de realisatie van de projecten die in het RSP prioriteit hebben.

Gebiedsontwikkeling

De concurrentiepositie van Haaglanden wordt versterkt door prioriteit te geven aan de ontwikkeling van de gebieden Internationale Zone/World Forum en Binckhorst in Den Haag, het Technologisch Innovatief Complex Delft en de Greenport Westland/Oostland. Het verstedelijkingsbeleid in het RSP richt zich op bundeling van woningen, kantoren en voorzieningen rond het openbaar vervoer (Stedenbaan, RandstadRail en tramlijnen).

Klimaatadaptatie, water en kust

Het Stadsgewest wil internationaal een reputatie opbouwen als regio die de uitdagingen op het gebied van klimaatverandering en water innovatief aanpakt. De klimaatveranderingen moeten nadrukkelijk een plaats krijgen in (investerings)beslissingen. In 2015 is in Haaglanden voor de middellange termijn (2030) voldoende bergingscapaciteit beschikbaar door de uitvoering van het Regionaal Bestuursakkoord Water. De huidige zwakke schakels in de kustverdediging bestaan dan niet meer door het combineren van veiligheid, recreatie en natuur. Op lokaal niveau is water aantrekkelijk ingepast in het stedelijk gebied. Bovendien is er meer ruimte voor watergebonden recreatie en toerisme ontstaan. De waterkwaliteit verbetert doordat in 2027 de afspraken, die de samenwerkende partners in het kader van de Europese Kaderrichtlijn Water in 2008 definitief hebben gemaakt, zijn gerealiseerd. Hiermee draagt water bij aan een grotere natuurlijke biodiversiteit.

Cultuurhistorie

Het tot uiting brengen van cultuurhistorie in de ruimte zorgt voor ruimtelijke identiteit en herkenning en voor betere ruimtelijke plannen. De ambitie is dat cultuurhistorie een plaats heeft in het ruimtelijke beleid en dat ruimtelijke functies de geschiedenis benutten. Dit versterkt de mogelijkheden voor toerisme en recreatie en zorgt dat inwoners zich meer thuis voelen in hun wijk of buurt.

Sociaal beleid vanuit ruimtelijk perspectief

Een aantrekkelijke en stimulerende ruimtelijke omgeving biedt de basis voor maatschappelijke participatie van de inwoners van Haaglanden. In 2030 moet Haaglanden vitale, veilige en dynamische steden en gemeenschappen kennen, waar iedereen kan meedoen aan arbeid, onderwijs en samenleving. De voorzieningen in Haaglanden op het gebied van wetenschappelijk onderzoek, onderwijs en cultuur moeten internationaal vermaard zijn. Regionale voorzieningen op het gebied van onderwijs, zorg en cultuur moeten goed gespreid zijn en goed bereikbaar zijn per openbaar vervoer en fiets. Gemeenten houden in hun ruimtelijke plannen vanaf de eerste planfase rekening met de kwaliteit van leven en sociale aspecten.

Wat gaan we daarvoor doen?

Doorwerking RSP

- Naar hogere overheden:
 - Inbreng in ontwikkeling Provinciale Structuurvisie en provinciale verordening,
 - Inbreng in ontwikkeling Zuidvleugelvisies,
 - Inbreng in ontwikkeling rijksverstedelijkingsbeleid 2010-2020,
 - Inbreng in verdere ontwikkeling programma Randstad Urgent en visie Randstad 2040.
- In regionaal ruimtelijk beleid:
 - Verder ontwikkelen regionale investeringsstrategie RSP,
 - Ontwikkeling monitor RSP.

- Naar gemeenten:
 - Met nieuwe Wro vervalt goedkeuring bestemmingsplannen. Stadsgewest toetst bestemmingsplannen aan kaderstellende en richtinggevende uitspraken RSP,
 - Accentverschuiving van toetsing naar stimulering. Het Stadsgewest wil in eerdere fasen van ontwikkeling van gemeentelijke visies en plannen actief betrokken zijn om vanuit (boven)regionale beleid kansen te kunnen benutten. Dit richt zich niet alleen op betrokkenheid bij individuele plannen, maar ook op versterking van de regionale kennisuitwisseling en samenwerking om als samenwerkende gemeenten zo efficiënt mogelijk te kunnen werken.

Gebiedsontwikkeling

- Bijdragen aan realisatie contracten ontwikkeling Stedenbaan en vertaling resultaten monitor Stedenbaan naar regionaal ruimtelijk beleid,
- Verder versterken bundeling investeringsprogramma Verkeer en Vervoer en ruimtelijke prioriteiten waaronder bundeling van stedelijke ruimtelijke ontwikkelingen bij openbaar vervoer,
- Op basis van participatie in gemeentelijke gebiedsontwikkelingsprojecten conclusies trekken over meerwaarde en invulling van regionaal ontwikkelingsgericht instrumentarium, kennisdeling en inbreng van ontwikkelingsbelangen in bovenregionale processen (Zuidvleugel, provinciaal beleid, rijksbeleid).

Klimaatadaptatie, water en kust

- Monitoring en evaluatie afspraken Regionaal Bestuursakkoord Water Haaglanden,
- Participatie in programmabureau Waterkader Haaglanden en uitvoering proeftuinen,
- Doorwerking maatregelenpakket Kaderrichtlijn Water voor de waterlichamen van Delfland in ruimtelijk beleid. Het benutten van kansen voor natuurvriendelijke inrichting van watergangen bij herstructurering stimuleren via een bestuurlijke conferentie,
- Leveren van inbreng in Provinciale Structuurvisie, provinciaal waterplan en klimaatplan vanuit de ervaringen met het samenwerken met gemeenten aan het waterbeleid gericht op realistische watervisie van de provincie;,,
- Uitvoering project 'hotspot Haaglanden' in kader van nationale programma Kennis voor Klimaat. Dit moet ervoor zorgen dat Haaglanden beter is opgewassen tegen klimaatveranderingen op de lange termijn (2050-2100).

Cultuurhistorie

- Opstellen van de Cultuurhistorische Canon Haaglanden als nadere uitwerking van de provinciale Culturele Hoofdstructuur. Op basis hiervan kunnen de Haaglandengemeenten werken aan ruimtelijke ontwikkeling en krijgt het Stadsgewest aankopingspunten in zijn rol als coördinator en ondersteuner op het gebied van regionale ruimtelijke ontwikkeling,
- De Cultuurhistorische canon biedt inspiratie voor het Groene Ringen-project (zie programma Groen). Het kan bovendien de basis zijn voor cultuurhistorisch toerisme, ondersteuning bieden aan het Landgoederen Verbinden project (recreatieve routes langs cultuurhistorische hoogtepunten) en bijdragen aan de vorming van regionale identiteit en cultuur. Dit levert toeristische kansen op.

Sociaal beleid vanuit ruimtelijk perspectief

- Opstellen van de handreiking Sociaal Beleid In Ruimtelijke Plannen (SIRUP) om gemeenten te stimuleren en in staat te stellen om sociale beleidsvelden een evenredige positie te geven in het ruimtelijke planningsproces,
- samenwerking en informatievoorziening op schaal van Haaglanden mogelijk maken,
- Nader uitwerken van meerwaarde en invulling van een regionaal beleid voor voorzieningen op het gebied van zorg, onderwijs en cultuur,
- Kennis en meerwaarde ontlenen aan bovenregionale samenwerking met onder andere de Stadsregio Rotterdam, de provincie Zuid-Holland en het NICIS-Instituut voor steden.

Programmaonderdeel Financiering Woningbouw

Waar gaat het over?

Op 28 juni 1995 heeft het algemeen bestuur het Grondkostenfonds vastgesteld. Het Stadsgewest Haaglanden is budgethoudend orgaan en verantwoordelijk voor het beheer van het Grondkostenfonds. In de periode 1995 tot 2005 werd het fonds gevoed met een rijksbijdrage in het kader van het Besluit Locatiegebonden Subsidies (BLS) en met bijdragen van alle gemeenten waar een VINEX-opgave (Vierde Nota Ruimtelijke Ordening Extra) wordt gerealiseerd (alle Haaglanden gemeenten met uitzondering van de gemeenten die nu onderdeel uitmaken van de gemeenten Westland en Midden-Delfland). Deze bijdragen per gemeente zijn in 1995 vastgesteld op basis van een gewogen belang bij de VINEX bouwopgave. Het fonds levert bijdragen aan de grondexploitaties van de VINEX uitleglocaties (en tot 2005 ook binnenstedelijke VINEX locaties in Den Haag en Delft).

Op 23 december 2004 hebben het Rijk, de provincie Zuid-Holland, de gemeente Den Haag en het Stadsgewest Haaglanden in het kader van de actualisatie van de VINEX (VINAC) het Convenant Woningbouwafspraken 2005 – 2010 Stadsgewest Haaglanden ondertekend. Hierin staat dat de regio Haaglanden 34.000 woningen zal bouwen in de periode 2005 -2010. Aan deze woningbouwprestatie is de subsidie voor woningbouw (BLS) gekoppeld. De gemeenten in Haaglanden krijgen in de periode 2005-2010 maximaal 54,5 miljoen euro rijkssubsidie, afhankelijk van gerealiseerde woningbouw.

Wat willen we bereiken?

Tot ongeveer 2010 respectievelijk 2012 loopt nog de afronding van de uitvoering van het woningbouwbeleid in het kader van de VINAC en VINEX. In het kader van de VINEX zijn in Haaglanden 53.800 woningen aan de voorraad toegevoegd in de periode 1995 t/m 2004. De voltooiing van het VINEX Grondkostenfonds zal naar verwachting plaatsvinden nadat in de periode tot 2012 de nog resterende verrekenbare bouwrijpe kavels (per 2009 nog ongeveer 2500 stuks) zijn opgeleverd. Uitvoering van de VINAC-afspraken leidt tot realisatie van 34.000 woningen in de periode 2005 tot en met 2010 (inclusief realisatie op VINEX locaties). 30 Procent van de nieuwbouw vindt in de sociale sector plaats.

Wat gaan we daarvoor doen?

Via het beheer van het Grondkostenfonds VINEX en BLS VINAC fonds uitvoering geven aan de regionale vertaling van de VINEX en VINAC- woningbouwopgaven. Dit betreft een aantal jaarlijks terugkerende werkzaamheden zoals: het nemen van een verdeelbesluit, het verzorgen van uitbetalingen, het aanvragen van beoordelingsverklaringen bij een accountant, het uitbrengen van een jaarlijkse voortgangsrapportage over de Vinac woningbouw en van een Taakgericht Treasuryplan VINEX.

Programmaonderdeel Waterkader Haaglanden

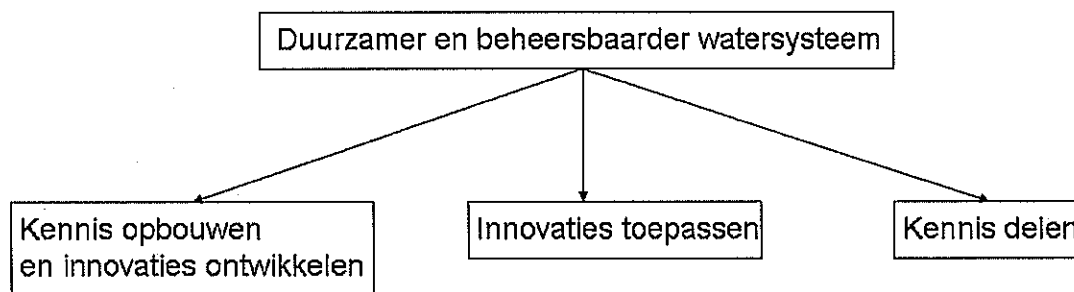
Waar gaat het over?

Het klimaat verandert. Steeds vaker hebben we in korte tijd met enorme hoeveelheden water te kampen. Binnen het Waterkader Haaglanden zorgen de partners (Hoogheemraadschap van Delfland, provincie Zuid-Holland, Ministerie van Verkeer en Waterstaat, Leven met Water, Habiforum en Delft Cluster, de gemeenten en Stadsgewest Haaglanden) voor slimme oplossingen om meer ruimte voor water te creëren. Zonder dat dit ten koste gaat van andere functies zoals wonen, werken of natuur.

Wat willen we bereiken?

Het watersysteem moet in de regio duurzamer en beter beheersbaar worden. Dit is noodzakelijk omdat overtollig water regelmatig voor overlast zorgt. Ook moet rekening gehouden worden met een veranderend klimaat. Bestuurders hebben in februari 2006 in het Regionaal Bestuursakkoord Water vastgelegd dat het watersysteem in 2015 op orde moet zijn.

Deelprogramma Waterkader Haaglanden



Wat gaan we daarvoor doen?

In het Kennisprogramma van Waterkader Haaglanden werken overheden, private partijen en kennispartijen samen. De partijen ontwikkelen nieuwe methodes om droge voeten te houden. Zo wordt de regio veiliger. Bovendien maken deze innovatieve oplossingen Haaglanden nog aantrekkelijker om te wonen, werken en recreëren.

Het Kennisprogramma 'Ruimte voor Water en Economie in Haaglanden' loopt van 2006 tot 2010. In totaal heeft het Kennisprogramma een budget van 6 miljoen euro. Hiervan is de helft afkomstig uit het Fonds Economische Structuurversterking (FES). De andere helft wordt vooral gefinancierd door de partners in het Waterkader. Het geld is vooral bestemd voor kennisontwikkeling.

De activiteiten binnen het Waterkader Haaglanden richten zich op:

- Kennis opbouwen en innovaties ontwikkelen
Hoe bied je ruimte aan water, gekoppeld aan economische ontwikkeling in de regio Haaglanden? Binnen Waterkader Haaglanden werken overheden, kennisinstututen, (bouw)bedrijven, woningbouwverenigingen en belangenorganisaties projectmatig samen. Kennis en kunde op het gebied van waterbeheer, technische innovaties en nieuwe vormen van samenwerking komen er bij elkaar samen. Samen denken de partijen na over innovatieve oplossingen,
- Innovaties toepassen
Waterkader Haaglanden beperkt zich niet tot de theorie. Innovaties uit het kennisprogramma worden getoetst in een aantal polders, de zogenaamde Proeftuinen. In de Proeftuinen vinden private partijen en instituten de gelegenheid om met slimme, praktische oplossingen te komen, bijvoorbeeld voor multifunctioneel grondgebruik,
- Delen wat werkt
Het delen van kennis en ervaringen staat centraal in het programma Waterkader Haaglanden. Deze kennis wordt verspreid via de website www.waterkaderhaaglanden.nl, workshops, evenementen en nieuwsbrieven.

Wat mag dat kosten?

In 2009 is voor de uitvoering van het programma Ruimte 90.000 euro uitbestedingsgeld beschikbaar. Dat was 120.000 euro in afgelopen jaren. De vermindering hangt samen met de instelling van een afzonderlijk programma Groen, waaraan 30.000 euro is overgedragen.

Ruimtelijke ordening

Financiële middelen/meerjarenperspectief in euro's

	2007	voorlopig 2008	begr.2009	begr.2010	begr.2011	begr.2012
lasten	826.400	1.110.200	507.900	525.677	544.075	563.118
baten	37.600	5.400	0	-	-	-
saldo exploitatie	788.800	1.104.800	507.900	525.677	544.075	563.118
lasten per inwoner			0,51			
baten per inwoner			-			
kosten per inwoner			€ 0,51			

*Waterkader**Financiële middelen/meerjarenperspectief in euro's*

	2007	voorlopig 2008	begr.2009	begr.2010	begr.2011	begr.2012
lasten	350.000	970.000	1.825.300	1.889.186	1.955.307	2.023.743
baten	350.000	1.174.600	1.814.000	1.877.490	1.943.202	2.011.214
saldo exploitatie	-	204.600-	11.300	11.696	12.105	12.529
lasten per inwoner			1,83			
baten per inwoner			1,82			
kosten per inwoner		€	0,01			

*Financiering Woningbouw**Financiële middelen/meerjarenperspectief in euro's*

	2007	voorlopig 2008	begr.2009	begr.2010	begr.2011	begr.2012
lasten	24.360.700	9.601.900	1.665.000	1.723.275	1.783.590	1.846.015
baten	24.360.700	9.601.900	1.665.000	1.723.275	1.783.590	1.846.015
saldo exploitatie	-	-	-	-	-	-
lasten per inwoner			1,67			
baten per inwoner			1,67			
kosten per inwoner		€	-			

*Totaal Ruimte**Financiële middelen/meerjarenperspectief in euro's*

	2007	voorlopig 2008	begr.2009	begr.2010	begr.2011	begr.2012
lasten	25.537.100	11.682.100	3.998.200	4.138.137	4.282.972	4.432.876
baten	24.748.300	10.781.900	3.479.000	3.600.765	3.726.792	3.857.229
saldo exploitatie	788.800	900.200	519.200	537.372	556.180	575.646
lasten per inwoner			4,01			
baten per inwoner			3,49			
kosten per inwoner		€	0,52			

Beleidsdocumenten Ruimte

Regionaal Structuurplan Haaglanden (2008)

2.7 PROGRAMMA GROEN

Regiobestuurder Groen: mr. M.H.Houtzager
 Budgethouder: drs. L. Lacroix

De programmabegroting 2009 bevat voor het eerst een zelfstandig programma voor Groen. Voorheen was de begroting voor Groen onderdeel van het programma Ruimtelijke Ordening (vanaf 2009 programma Ruimte). Zo onderstreept het Stadsgewest zijn sterke ambitie om het groenblauwe netwerk van Haaglanden onder de aandacht te brengen. Het is tevens een manier om dit netwerk te versterken, en het gebruik ervan te stimuleren.

Waar gaat het over?

Haaglanden is voor eenderde deel groen. Er liggen grote groengebieden: duinen, landgoederen, recreatiegebieden en weidegebieden met waardevolle cultuurhistorische en ecologische kwaliteiten. Een groenblauw netwerk verbindt deze gebieden: dit geheel vormt "Groen Haaglanden".

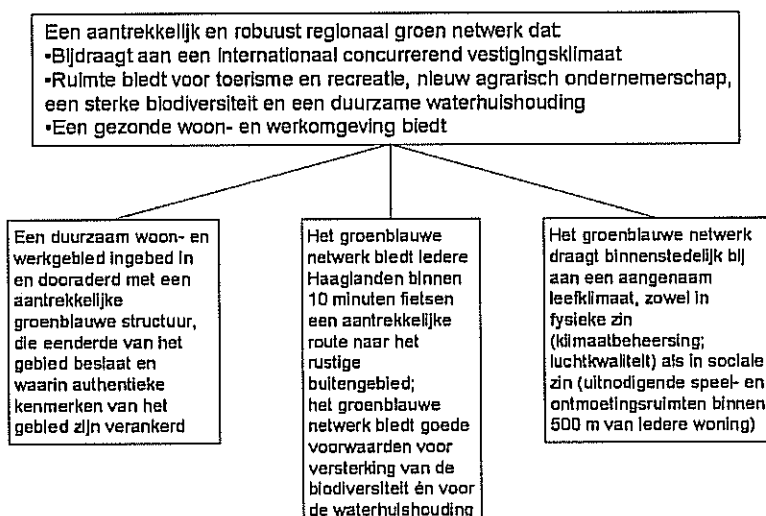
Het Stadsgewest zet zich in om het groene netwerk rond de steden te versterken en waardevolle weidelandschappen te behouden. De relatie tussen de stad en het land wordt versterkt, er komen verbindingen naar grote groengebieden. In het in 2008 vastgestelde RSP heeft de regionale groenstructuur een plaats als investeringsprioriteit. De groene ambities krijgen in 2008 uitwerking in het Beleidsplan Groen Haaglanden. Dit gebeurt in samenwerking met de gemeenten, andere overheden en maatschappelijke partijen. Het beleidsplan krijgt vervolgens concreet vorm in het Uitvoeringsprogramma Groen Haaglanden 2008 – 2020.

Wat willen we bereiken?

Groengebieden veraangenamen het leefklimaat in en om de stad. Deze gebieden zijn belangrijk voor de kwaliteit van de regio als woongebied en als (internationale) vestigingslocatie. Het Uitvoeringsprogramma wil de kansen die een groen Haaglanden biedt, beter tot hun recht laten komen. In 2030 ondersteunt het duurzaam woon- en werkgebied van Haaglanden het internationale profiel. Het is dan dooraderd met een aantrekkelijke groenblauwe structuur, die eenderde van het gebied beslaat en waarin authentieke kenmerken van het gebied verankerd zijn.

Binnen de duurzame netwerkstad Haaglanden biedt het groenblauwe netwerk iedere Haaglander binnen een aantrekkelijke route naar het rustige buitengebied op tien minuten fietsafstand. Het groenblauwe netwerk schept goede voorwaarden voor versterking van de biodiversiteit en voor de waterhuishouding. Voor een goede lokale kwaliteit van leven draagt het groenblauwe netwerk bij in fysieke zin (klimaatbeheersing, luchtkwaliteit) en in sociale zin (uitnodigende speel- en ontmoetingsruimten binnen 500 meter van iedere woning).

DOELENBOOM PROGRAMMA GROEN



Wat gaan we ervoor doen?

De betrokken gemeenten krijgen het verzoek een aantal thema's en gebieden samen met publieke en private samenwerkingspartners verder uit te werken. Dat gebeurt onder andere voor het vormgeven van robuuste en hoogwaardige parklandschappen, de overgangen tussen stad en land en het behoud van de karakteristieke weidelandschappen. De inspanningen van het Stadsgewest zijn, naast de planologische bescherming, gericht op het ontwerpen van een effectief ontwikkelingsinstrumentarium in de vorm, van een Groenfonds.

Dit leidt tot de volgende acties:

- Ontwikkelen van een beleidsplan Groen Haaglanden en een uitvoeringsprogramma Groen Haaglanden,
- Volgen en faciliteren van de realisatie van groenprojecten Zuidvleugel 'Zichtbaar Groener Haaglanden' (afronding uiterlijk 2013),
- Versterking Regiopark Duin, Horst en Weide, uitwerking regiopark Duin, Horst en Weide in het EU-project Purple (Interreg IVb),
- Ontwikkeling van het groen-recreatief netwerk van routes en verbindingen dat de groengebieden in Haaglanden en de attracties daarin op een aantrekkelijke manier met elkaar verbindt (Groen Ringen),
- Ontwikkeling van ondersteunend regionaal instrumentarium (Groenfonds),
- Afstemming van de beleidsontwikkeling van weidegebieden in het Platform Weidegebieden,
- Afronding van de pilot Haaglanden Nationale Database Flora en Fauna en het vervolg ervan uitwerken,
- Uitwerking van de maatregelen ter verbetering van kwaliteit en bereikbaarheid stadsrandparken,
- Coördinatie van de inbreng van Haaglanden in het project 'Mooi en Vitaal Delfland' (Regiopark Midden-Delfland / Oude Leede, Regiopark Pijnacker) van het programma Randstad Urgent.

Wat mag het kosten?

In 2008 vindt naar verwachting vaststelling plaats van het Uitvoeringsprogramma Groen Haaglanden 2008 – 2020, waarin bovenstaande acties zijn opgenomen. Vooruitlopend hierop is het vanuit het programma Ruimte verstrekte bedrag voor uitbestedingen verhoogd tot 90.000 euro.

Groen

Financiële middelen/meerjarenperspectief in euro's

	2007	voorlopig 2008	begr.2009	begr.2010	begr.2011	begr.2012
lasten	0	0	472.600	489.141	506.261	523.980
baten	0	0	0	-	-	-
saldo exploitatie	-	-	472.600	489.141	506.261	523.980
lasten per Inwoner			0,47			
baten per inwoner			-			
kosten per inwoner		€	0,47			

Beleidsdocumenten

Groen Haaglanden (2008)

Uitvoeringsprogramma Groen Haaglanden 2008-2020 (2008)

2.8 PROGRAMMA WONEN

Regiobestuurder: ir. B. Emmens
 Budgethouder: A. Ettekoven

Waar gaat het over?

Zowel in de Regionale Woonvisie als in het RSP 2020 heeft het Stadsgewest Haaglanden een ambitieus programma opgenomen. Dat programma geeft uitvoering aan de hoofddoelstelling "Kwaliteit van leven voor de huidige en toekomstige inwoners". Het programma verstaat onder 'kwaliteit van leven' vooral: een voldoende aanbod van woningen van een goede kwaliteit in gedifferentieerde woonmilieus en vitale buurten en wijken.

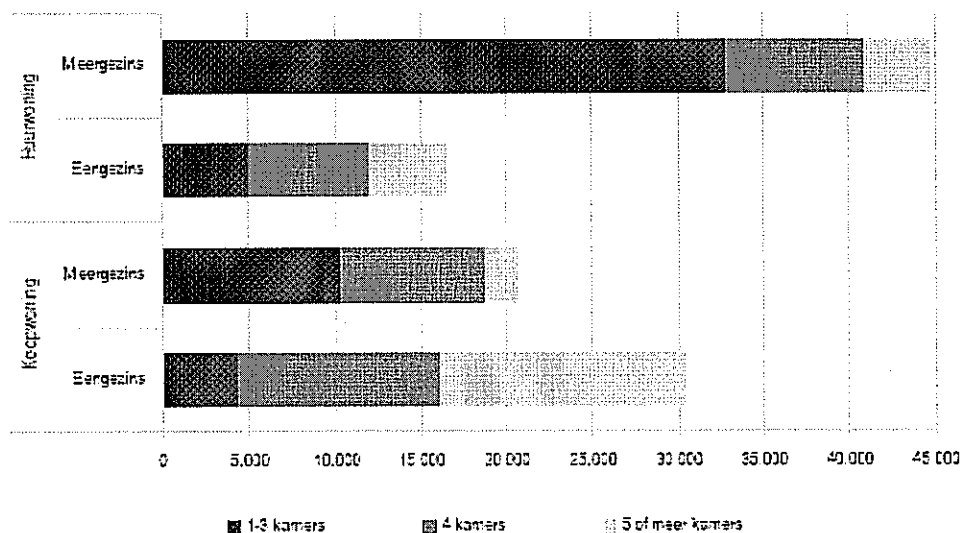
De realisatie van de volgende subdoelstellingen is daarbij essentieel:

- Het wegwerken van de kwantitatieve tekorten;
- Het realiseren van een hoog tempo in de herstructurering;
- Het verhogen van de kwaliteit van leven door het realiseren van wijken en buurten die mensen stimuleren.

De druk op de woningmarkt blijft in Haaglanden hoog, ook al neemt kwantitatief het tekort af door de grote productie van de laatste vijf jaar. Het programma voorziet dan ook in voortzetting van die hoge productie zodat er in zijn algemeenheid meer keuzemogelijkheden ontstaan en bovendien de wachttijden voor de sociale sector korter worden. Daarnaast voldoet een deel van de voorraad niet meer aan de huidige en toekomstige kwaliteitseisen.

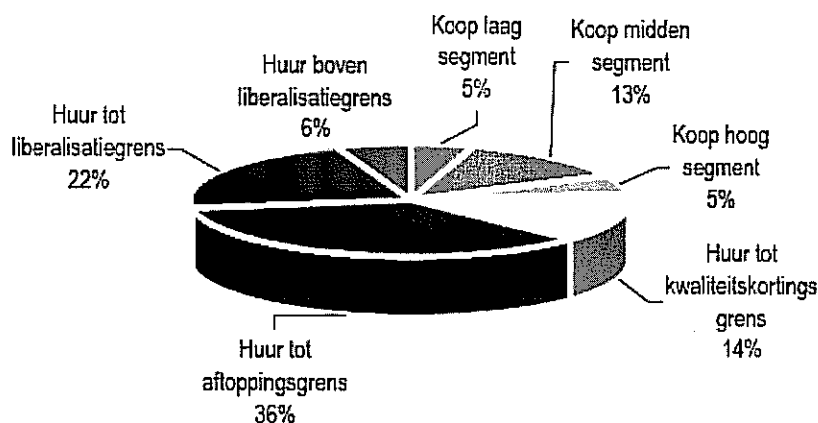
De goede resultaten van het ingezette proces van verbetering door herstructurering en ingrijpende renovatie worden steeds beter zichtbaar. Ook hier voorziet het programma in voortzetting van het bestaande beleid. Het Stadsgewest heeft eind 2007 een regionale woningbouwcoördinator aangesteld die tot taak heeft de productie te optimaliseren en mogelijke knelpunten weg te werken. De werkzaamheden van die coördinator gaan ook in 2009 door.

Gewenst woningtype naar eigendom, type en grootte van huishoudens die binnen Haaglanden willen verhuizen



Bron: WoON microbestand 2006

Woonwensen 65-plussers in Haaglanden naar eigendom en prijsklasse



Bron: WoON microbestand 2006

Het regionale beleid is en blijft gericht op het realiseren van een grotere differentiatie in woningen en woonmilieus. Een dergelijk beleid draagt bij aan de vitaliteit van steden, wijken en buurten waar bewoners zich thuis voelen in een aantrekkelijke, gezonde en veilige woon- en leefomgeving. Duurzaamheid is daarbij tevens een belangrijk aandachtspunt. De ruimtelijke structuur moet bewoners stimuleren maatschappelijk actief te zijn en zich te ontwikkelen. De betrokkenheid van bewoners met hun buurt vraagt om een woonomgeving met een identiteit die aansluit bij hun leefwijze en cultuur. Dit vereist aandacht voor alle leeftijdsgroepen. De aanwezigheid van voorzieningen en specifieke belangstelling voor aspecten als sociale veiligheid en verkeersveiligheid zijn daarbij essentieel.

Koppeling van de woningproductie aan functiemenging is een ander beleidsdoel. Dit zal moeten gebeuren in steeds hogere dichtheden en vooral rond haltes in het regionale railnetwerk. Het is daarnaast een uitdaging om op binnenstedelijke plekken, die zich daarvoor lenen, nieuwe woonvormen in hogere dichtheden te ontwikkelen. Deze woonvormen moeten zowel geschikt zijn voor gezinnen als voor ouderen die willen wonen met zorg binnen handbereik. Dit alles vergt hoge investeringen in dubbel grondgebruik, in de kwaliteit van de woonomgeving en in beheer.

Recente onderzoeken geven aan dat de grootste vraag in Haaglanden zich toespitst op centrumstedelijke en groenstedelijke woonmilieus. Aan de vraag naar woningen in een groene omgeving en in lagere dichtheden kan de regio slechts in beperkte mate voldoen. Dit hangt samen met het doel om de steeds schaarsere groene open ruimte open te houden. Dat brengt met zich mee dat locaties, waar nog ruimte is om groenstedelijke milieus te realiseren, daarvoor optimaal moeten worden benut.

Wat willen we bereiken?

Met het uitvoeren van deze visie en doelstellingen wil Haaglanden het volgende bereiken:

- Het terugdringen van het woningtekort in de regio tot maximaal 1,5% in 2010 (kwantitatieve behoefte),
- Een ongedeelde regio met vitale en veilige wijken en buurten (kwalitatieve behoefte),
- Een optimaal grondgebruik,
- Een versterking van de sociaaleconomische structuur (onderdeel van herstructurering),
- Een grotere variëteit in woningen en woonmilieus (kwalitatieve behoefte),
- Het energiezuiniger bouwen en beheren van woningen,
- Voldoende aanbod voor de toenemende vraag van ouderen naar wonen en zorg,
- Concentratie van nieuwbouw in hogere dichtheden rond OV-haltes,
- Voldoende aanbod voor de huidige bewoners van wijken en buurten met een open woningmarkt als belangrijk uitgangspunt (aandacht voor sociale cohesie),
- Realisatie van de gemeentelijke taakstellingen voor verblijfsgerechtigden (statushouders).

Wat gaan we ervoor doen?

Het regionale woonbeleid ligt niet alleen vast in het RSP maar ook in de Regionale Woonvisie. In laatstgenoemd beleidsplan, dat jaarlijks voor de korte termijn kan worden geactualiseerd, staat wat Haaglanden in de periode tot 2015 wil bereiken. In uitvoerende zin betreft het in 2009 de volgende activiteiten, waarbij voor de communicatie met betrokkenen extra aandacht zal bestaan:

- De bouw van 8.000 woningen (jaarschijf 2009), waarvan circa 1.500 door herstructurering. Hierbij is de inzet van de regionale woningbouwcoördinator essentieel (onderdeel woningbouwafspraken),
- Vraaggestuurde realisatie van centrumstedelijke en groenstedelijke woonmilieus,
- De realisatie van 30% woningen in de sociale sector,
- Het maken van nieuwe regionale prestatieafspraken met de Vereniging Sociale Verhuurders Haaglanden (SVH) voor de periode vanaf 2010. Daarbij zijn de thema's woonruimteverdeling en duurzaamheid belangrijke aandachtspunten,
- De verdere uitwerking van de drie thema's uit de regionale Woonvisie: variatie aan woonvormen, een betere toegang tot de koopsector en wonen met welzijn en zorg,
- Het uitbrengen van de woningmarktmonitor over 2008 gekoppeld aan de jaarlijkse Woonvisiedag. Dit zal mede namens het Platform marktpartijen gebeuren,
- De organisatie van een WoonAward, waarbij het thema inspeelt op de kwalitatieve behoefte,
- De organisatie van het jaarlijkse Woonvisiedebat inclusief prijsvraag (Casa Nova),
- Het uitbrengen van halfjaarlijkse rapportages over de woonruimteverdeling van de corporaties en de jaarlijkse voorraadrapportage,
- Tijdig uitbetalen van BWS subsidies aan gemeenten, corporaties en eigenaren van premiekoopwoningen,
- Elk half jaar rapporteren over de huisvesting van verblijfsgerechtigden,
- Jaarlijks aanpassing van de Regionale Huisvestingsverordening Haaglanden (beheer),
- Organisatie van een Forumdiscussie over (centrum)stedelijk wonen voor gezinnen,
- De jaarlijkse actualisatie van de Haaglanden Databank,
- De uitvoering van de BLS regeling (Besluit Locatiegebonden Subsidies),
- Het maken van woningbouwafspraken met het Rijk voor de periode 2010-2014.

De uitvoering van het Besluit Woninggebonden Subsidies (BWS)

De rijksregeling voor de BWS (Besluit Woninggebonden Subsidies) is met ingang van 2005 beëindigd. Dat neemt niet weg dat het Stadsgewest, dat belast is met de uitvoering van die regeling, nog vele jaren doorbetalingen aan gemeenten en eigenaren van sociale koopwoningen moet verrichten. Ten behoeve van de uitbetaling aan particulieren vinden om de vijf jaar inkomenstoetsen plaats. De gemeenten Den Haag, Delft, Leidschendam-Voorburg en Westland voeren de administratieve werkzaamheden BWS in mandaat zelf uit. Het Stadsgewest doet dat voor de overige gemeenten. Voor 2009 betreft het naar schatting 110 uitbetalingen van subsidie aan eigenaarsbewoners, circa 50 uitbetalingen aan gemeenten of corporaties en ongeveer 20 inkomenstoetsen. Daarnaast zal op grond van renteconversies aanpassing van betalingschema 's plaatsvinden.

Wat gaat het kosten?

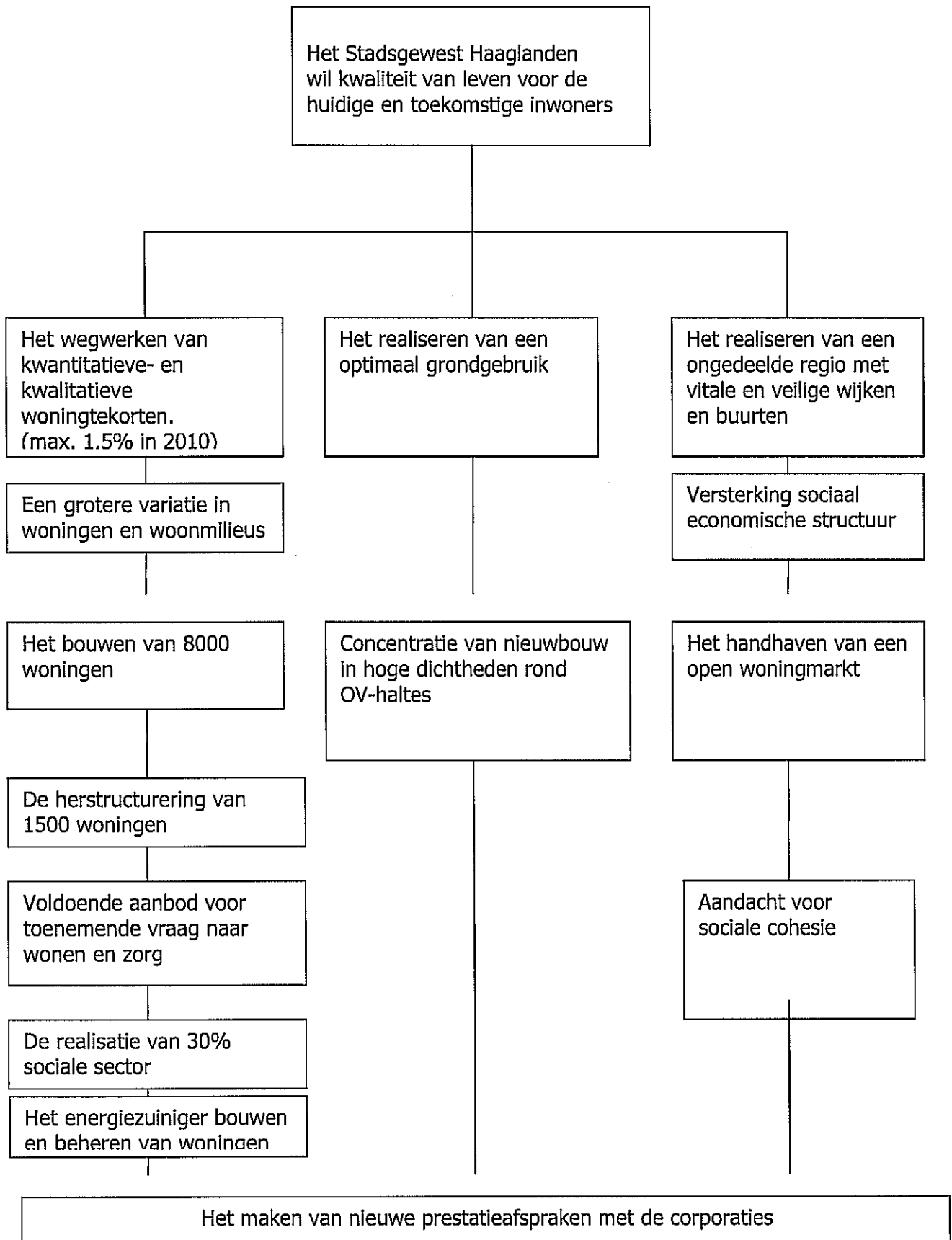
De kosten van het programma bestaan voornamelijk uit personeelslasten. De lasten die verband houden met de coördinatie van de woningmarkt worden betaald uit het beheerskostenbudget VINAC.

Wonen

Financiële middelen/meerjarenperspectief in euro's

	2007	voorlopig 2008	begr.2009	begr.2010	begr.2011	begr.2012
lasten	876.900	815.400	916.600	948.681	981.885	1.016.251
baten	161.500	126.200	142.900	147.902	153.078	158.436
saldo exploitatie	715.400	689.200	773.700	800.780	828.807	857.815
lasten per inwoner			0,92			
baten per inwoner			0,14			
kosten per inwoner		€	0,78			

Doelenboom Wonen



Beleidsdocumenten Wonen

- Regionale Woonvisie Haaglanden 2000 – 2015
- Regionale Huisvestingsverordening Stadsgewest Haaglanden 2005
- Stadsgewestelijke verordening woninggebonden subsidies 2006
- Woningmarktmonitor Haaglanden: jaarlijkse uitgave in juli
- Regionale prestatieafspraken Stadsgewest Haaglanden - SVH
- Inzicht in Wonen in Haaglanden: basisrapportage WoON 2006

3. BESLUIT

BESLUIT

Aldus, met inachtneming van de in de risicoparagraaf opgenomen risico's, vastgesteld door het algemeen bestuur van het Stadsgewest Haaglanden in de openbare vergadering van d.d.

Voorzitter,

Secretaris,

4. PARAGRAFEN

Paragraaf 1 Weerstandsvermogen

Weerstandsvermogen

Het financieel weerstandsvermogen is het vermogen van het Stadsgewest om niet-structurele financiële risico's te kunnen opvangen zonder dat de uitvoering van de taken in het gedrang komt. Het weerstandsvermogen is de relatie tussen de weerstandscapaciteit en de bekende risico's, waarvoor geen afdoende stuur- en beheersmaatregelen kunnen worden getroffen of waarvoor geen voorzieningen bestaan.

De mogelijke maatregelen om de risico's te beheersen en/of financieel te dekken zijn:

1. risico's onder controle houden door stuur- en beheersmaatregelen (bijvoorbeeld door het afsluiten van verzekeringen of het aanscherpen van de regelgeving),
2. risico's financieel dekken door:
 - het instellen van voorzieningen voor risico's die kunnen worden gekwantificeerd,
 - het instellen van een weerstandsvermogen voor risico's die niet financieel kunnen worden gekwantificeerd.

Een onderzoek naar de toereikendheid van het weerstandsvermogen van het Stadsgewest is afgerond op 24 april 2002. Naar aanleiding daarvan heeft het dagelijks bestuur op 13 november 2002 besloten geen weerstandsvermogen in te stellen, maar de gemeenten te zien als vangnet. Wel wordt een bescheiden egaliseringsreserve aangehouden, die als doel heeft kleine verschillen in de rekening op te vangen. In 2007 heeft het bestuur besloten het voordelige rekeningsaldo ad € 1.444.390 te bestemmen voor twee specifieke risico's binnen het programma Mobiliteit. Dit wordt hieronder nader toegelicht.

Het begrip 'weerstandscapaciteit'

De omvang van het benodigde weerstandsvermogen is afhankelijk van de omvang van de weerstandscapaciteit in relatie tot de 'resterende' risico's. Weerstandscapaciteit betekent: het geheel aan financiële middelen (met name reserves), dat beschikbaar is en aangewend kan worden om risico's op te vangen. 'Resterende' risico's houdt in: risico's die onvoldoende onder controle kunnen worden gehouden door stuur- en beheersmaatregelen en waarvoor (nog) geen specifieke voorzieningen zijn of kunnen worden getroffen.

De omvang van het huidige weerstandsvermogen

De omvang van de algemene reserve en de treasurymanagementreserve van het Stadsgewest bedroeg op 1 januari 2008 respectievelijk € 2.519.044 en € 722.587.

Deze reserves kunnen incidentele tekorten opvangen. De begroting van het Stadsgewest bevat geen ruimte om structurele tekorten te dekken.

De gewenste omvang van het weerstandsvermogen

In artikel 52 derde lid en artikel 54 tweede en zesde lid van de Regeling stadsgewest Haaglanden 1995 is de aanzuivering van een eventueel nadelig exploitatiesaldo van het Stadsgewest gelegd bij de deelnemende gemeenten.

De gemeenten ontvangen driemaal per jaar informatie over het verloop van de begroting, namelijk bij de eerste en tweede managementrapportage (MARAP) en bij de jaarrekening. Deze rapportages gaan vergezeld van een overzicht met de actuele risico's.

Gemeenten moeten dus in staat zijn op basis van deze informatie voldoende voorzieningen in de eigen begroting te treffen. Dat risico kan deel uitmaken van het geheel van door de gemeente gelopen risico's. Daarom heeft het dagelijks bestuur besloten geen afzonderlijke risicovoorziening bij het Stadsgewest aan te houden. Kleine schommelingen in de exploitatie kunnen overigens worden opgevangen met het egalisatiefonds en de treasurymanagementreserve.

Risico's

Algemeen

Risico's als gevolg van bestuurlijk organisatorische ontwikkelingen

Op 1 januari 2006 is de Wijzigingswet Wgr-plus in werking getreden. Daarmee kwam een einde aan een periode waarin het Stadsgewest onder de tijdelijke 'Kaderwet bestuur in verandering' viel. Materieel gezien veranderde de tijdelijke voorziening in een structurele regeling. De omvang van het takenpakket is daarmee afhankelijk van de sectorwetgeving geworden.

Bijdragen huisvesting

In de begroting 2008 zijn de huisvestingskosten verdeeld over de geraamde bezetting. Dit is inclusief personen die niet tot de formatie van het Stadsgewest behoren, maar bijvoorbeeld in verband met de uitvoering van een project wel ruimte bezetten. Na afloop van dat project ontstaat leegstand en zullen de huisvestingskosten per eenheid omhoog gaan.

Verkeer en Vervoer

Risico infrastructuur

Door het uitvoeren van infrastructurele werken treden drie soorten risico's op:

- risico's met betrekking tot de uitvoering: voor deze risico's sluit het Stadsgewest zoveel mogelijk verzekeringen af,
- risico's met betrekking tot de subsidieafrekening. Het Rijk kan bij de vaststelling van de subsidiabele kosten afwijken van de door het Stadsgewest ingediende afrekening,
- risico's die optreden als het Stadsgewest opdrachtgever is: voor deze risico's is de juridische kwaliteit van de opdrachtverstrekking en de controle op de uitvoering essentieel.

Jeugdzorg

Met het wettelijk recht op jeugdzorg is het Stadsgewest Haaglanden verantwoordelijk voor voldoende aanbod van zorg. Wanneer de geïndiceerde (door het Stadsgewest te financieren) jeugdzorg niet tijdig geleverd wordt en de aanbieder niet over voldoende budget beschikt, kan de rechter deze zorg uiteindelijk bij het Stadsgewest afdwingen.

De financiële mogelijkheden van het Stadsgewest zijn door de afhankelijkheid van het Rijk beperkt. Gezien de ervaringen in de AWBZ sector zal het aantal claims naar verwachting beperkt zijn. In 2005 en 2006 zijn geen claims binnengekomen.

De vraag naar jeugdzorg zal de komende jaren, zo is de verwachting, nog stijgen. Er bestaat een spanning tussen de hoogte van de beschikbare rijksmiddelen en de uitgaven voor het verschaffen van voldoende en verantwoorde zorg in het Stadsgewest Haaglanden. In geval van tekorten en een ontoereikende egaliseringsreserve jeugdzorg zal het Stadsgewest een beroep op het Rijk doen (hardheidsclausule Wet op de jeugdzorg) voor aanvullende middelen.

Paragraaf 2 Onderhoud kapitaalgoederen

Railinfra

Het Stadsgewest Haaglanden heeft de afgelopen jaren enkele nieuwe tramlijnen met bijbehorende kunstwerken aangelegd. Het gaat hier om delen van de tramlijn 17 en de tramlijn 15. Daarnaast heeft het uitvoerende werkzaamheden verricht voor de aanleg van tramlijn 19. Ook die gingen gepaard met een aantal investeringen. Deze investeringen zijn volledig gefinancierd door subsidies en bijdragen. Met de gemeente Den Haag heeft het Stadsgewest overeenstemming bereikt over de overdracht van de kunstwerken en de daarbij te vergoeden onderhoudsbijdrage. Met de gemeente Rijswijk is een dergelijk gesprek nog niet gestart.

Overige activa

Het Stadsgewest is, uit hoofde van het verkeersveiligheidsproject, eigenaar van twee aanhangwagens met lesmateriaal. Deze activa is inmiddels geheel afgeschreven.

Paragraaf 3 Financiering

Inleiding

Op 1 januari 2001 is de wet Financiering Decentrale Overheden (Fido) in werking getreden. Deze wet stelt de kaders voor een verantwoorde, prudente en professionele inrichting en uitvoering van de treasuryfunctie van decentrale overheden. In deze wet staat de treasuryfunctie omschreven als "het sturen en beheersen van het verantwoorde over, en het toezicht op de financiële vermogenswaarden, de financiële geldstromen, de financiële posities en de hieraan verbonden risico's".

Op de treasuryfunctie is het treasurywettelijk kader van 22 februari 2006 van toepassing.

Daarin ligt de beleidsmatige infrastructuur van de treasuryfunctie vast in de vorm van uitgangspunten, doelstellingen, richtlijnen en limieten. Tevens besteedt het treasurywettelijk kader aandacht aan de bevoegdheden en administratieve organisatie.

Bijdragen van de deelnemende gemeenten

Het inwonertal op 1 januari van het jaar, dat vooraf gaat aan het jaar waarvoor de bijdrage is verschuldigd, is uitgangspunt voor de berekening van de bijdrage per deelnemende gemeente voor de begroting. Op 1 januari 2008 telden de negen gemeenten, die samen het Stadsgewest Haaglanden vormen, in totaal 997.331 inwoners. De bijdrage per inwoner bedraagt € 5,60 .

De stijging is uitsluitend het gevolg van een geraamde loonstijging voor 2009 van 5,95 %. Deze verhoging is de som van een afrekening van voorgaande jaren en een raming van de nieuwe CAO-ruimte.

Algemene ontwikkeling

Rentevisie

Op grond van de huidige inzichten wordt geen grote daling of stijging van de rente van kortlopende geldleningen verwacht. De rente van langlopende geldlening zal mogelijk gering stijgen, maar overigens op een relatief laag niveau blijven. Het rentepercentage van kortlopende geldleningen zal waarschijnlijk lager zijn dan dat van langlopende geldleningen.

Financieringsoverschot

De instelling van het Mobiliteitsfonds en het BOR-fonds en de afrekening van het voorschot op het geraamde tekort van het Grondkostenfonds hebben geleid tot een tijdelijk kasoverschot.

Volgens besluit van het algemeen bestuur wordt het BOR-fonds voor wat betreft de rentetoeerekening beschouwd als zelfstandige eenheid. Dat wil zeggen, dat de behaalde marktrente rechtstreeks ten goede komt aan het fonds.

Het Stadsgewest spreekt met de beheerder van het Grondkostenfonds jaarlijks een rekenrente af. Dit rentepercentage wordt in het Taakgericht Treasuryplan Grondkostenfonds aan het bestuur voorgelegd. Onafhankelijk van de werkelijk behaalde resultaten wordt de rente toegevoegd aan of, indien het fonds een schuldpositie kent, in rekening gebracht bij het fonds.

Voor de overige fondsen wordt het gemiddeld 1-maandsdeposito toegevoegd.

Omdat de langlopende rente naar verwachting hoger zal zijn dan de kortlopende, is het uit het oogpunt van verhoging van de renteopbrengst wenselijk de gelden op een zo lang mogelijke termijn uit te zetten. De door de gemeenten opgegeven liquiditeitsprognoses van het Mobiliteitsfonds geven echter een relatief korte beleggingstermijn aan. Uit het declaratiegedrag van de gemeenten blijkt achteraf dat de gelden toch pas op langere termijn nodig zijn. Hierdoor wordt een lagere rente behaald dan maximaal mogelijk is.

In 2003 heeft het Stadsgewest besloten de gelden van het BOR-fonds in beheer te geven bij BCM (BNG Capital Management), een dochter van de Bank Nederlandse Gemeenten. Deze organisatie rapporteert elk kwartaal over het gevoerde en te voeren beleid.. Met name door de belegging in het (Fido goedgekeurde) product Geldmarktselect kon een deel van de hierboven geconstateerde beleggingstermijnproblematiek worden ondervangen.

Treasurybeheer

Het treasurybeheer is de (beleids)uitvoering van de treasuryfunctie binnen de kaders van het huidige financieringsstatuut.

De treasuryfunctie omvat alle activiteiten die zich richten op het sturen en beheersen van, het verantwoorden over en het toezicht houden op de financiële vermogenswaarden, financiële geldstromen, de financiële posities en de hieraan verbonden risico's.

Risicobeheer

Met betrekking tot het risicobeheer heeft het algemeen bestuur als uitgangspunt vastgesteld dat alleen leningen of garanties uit hoofde van de publieke taak worden verstrekt. Het Stadsgewest zal deze niet verstrekken in het begrotingsjaar. Indien Haaglanden middelen uitzet, dienen deze een prudent karakter te hebben en niet gericht te zijn op het genereren van inkomen door het lopen van overmatige risico's. De in het financieringsstatuut vastgelegde richtlijnen en de limieten garanderen het prudente karakter van deze uitzettingen. In die zin voldoen de uitzettingen aan de kasgeldlimiet en de renterisiconorm. Onder 'risico's' worden verstaan: renterisico's (vaste schuld en vlottende schuld), kredietrisico's, liquiditeitsrisico's, koersrisico's en valutarisico's.

Renterisicobeheer

In het kader van het renterisicobeheer zal het Stadsgewest in het komende jaar uitsluitend plannen formuleren die overschrijding van het kasgeldlimiet en de renterisiconorm voorkómen. Alle treasuryactiviteiten hebben een korte termijn liquiditeitenplanning (looptijd tot een jaar) als basis. Waar mogelijk, komt er een meerjarige liquiditeitenplanning met een looptijd van vier jaar. Binnen dit kader streeft het Stadsgewest naar spreiding in de rentetypische looptijden van uitzettingen.

Kredietrisicobeheer

Om kredietrisico's te vermijden heeft het Stadsgewest alle overschotten bij een partij met een triple A-rating geplaatst. Voor een gedeelte van dit overschot heeft Haaglanden een mandaat gegeven tot (Fido-proof) beleggen. Daaruit mogen geen fondsen worden verworven met een lagere rating dan single-A. Daarnaast zijn beheersingsafspraken van toepassing ingeval zich bijzondere ontwikkelingen voordoen.

Valutarisicobeheer

Valutarisico's zijn uitgesloten doordat het Stadsgewest uitsluitend transacties uitvoert in euro's.

Kasbeheer

Geldstromenbeheer

Het Stadsgewest wil de kosten van het geldstromenbeheer zo laag mogelijk houden. Afstemming van de geldstromen op stadsgewestelijk niveau en op liquiditeitenplanning moet het liquiditeitsgebruik beperkt houden

Het Stadsgewest maakt bovendien gebruik van het product "pakket geïntegreerde dienstverlening" van de Bank Nederlandse Gemeente (BNG). Deze bank voert het betalingsverkeer zoveel mogelijk elektronisch uit. Daarnaast heeft Haaglanden een rekening bij een handelsbank aangehouden. Een saldo op deze rekening wordt zo snel mogelijk gestort op de hoofdrekening van het Stadsgewest bij de BNG.

Interne financiering

Door aanwending van de beschikbare interne financieringsmiddelen (reserves en voorzieningen) beperkt het Stadsgewest zoveel mogelijk het aantrekken van externe financieringsmiddelen. Op deze manier ontstaat een optimaal renteresultaat.

Haaglanden trekt uitsluitend financieringen aan voor de uitoefening van publieke taken. Het Stadsgewest verwacht geen externe leningen te zullen aantrekken in het begrotingsjaar.

Renteresultaat

Het renteresultaat is de uitkomst van de renteomslag.

De renteomslag omvat alle baten en lasten in verband met de beschikbare en aan te trekken financieringsmiddelen en de toerekening van de rente aan de kostendragers. Volgens de huidige inzichten zal 2009 per saldo een positief resultaat laten zien. Veranderingen in de financieringsbehoefte of in de marktcondities kunnen tot wijziging van dit beeld leiden.

Wat gaat het kosten?

Financiering

Financiële middelen/meerjarenperspectief in euro's

	2007	voorlopig 2008	begr.2009	begr.2010	begr.2011	begr.2012
lasten	1.551.400	756.800	1.855.000	1.919.925	1.987.122	2.056.672
baten	7.090.400	6.302.500	7.752.200	8.023.527	8.304.350	8.595.003
saldo exploitatie	5.539.000-	5.545.700-	5.897.200-	6.103.602-	6.317.228-	6.538.331-
Toevoegingen reserves			302.100			
			89.700			
			5.684.800-			
lasten per Inwoner			1,86			
baten per Inwoner			7,77			
kosten per inwoner		€	5,91-			

Paragraaf 4 Bedrijfsvoering

Deze paragraaf gaat in op de voorgenomen activiteiten ter handhaving en verbetering van de bedrijfsvoering. Naast doelmatigheid, betrouwbaarheid en klantgerichtheid heeft ook het aspect rechtmatigheid voortdurend aandacht. Het Stadsgewest is in 2007 begonnen met de implementatie van het INK kwaliteitsmodel.

Financiën

Het doel van de financiële afdeling is het bestuur en de ambtelijke organisatie te ondersteunen bij een gezond financieel beheer en bij het leveren van begrotingen en verantwoordingen. Daarnaast is zij verantwoordelijk voor een adequate administratieve organisatie en interne controle. De aandacht zal in 2009 met name gericht worden op de financiële rechtmatigheid en de beschrijving van de processen.

Personeel en organisatie

Het Stadsgewest heeft een platte ambtelijke organisatie. De hooggeschoolde medewerkers zijn voldoende in staat zelfstandig directe contacten te onderhouden met bestuurders en ambtenaren van de gemeenten.

Haaglanden hanteert een systematiek van functies en functiebeschrijvingen. Het gebruikt competenties en -profielen om het functioneren van de medewerker te beoordelen.

Het ziekteverzuim is laag. Uit het onlangs gehouden werkbelevingsonderzoek blijkt dat de medewerkers het Stadsgewest als werkgever zeer positief waarderen.

De gemeente Zoetermeer voert de salarisadministratie.

Communicatie

Om de beleidsprogramma's van Haaglanden succesvol uit te voeren is het verkrijgen, behouden en verstevigen van draagvlak voor het beleid van het Stadsgewest van groot belang. Communicatie draagt daaraan in belangrijke mate bij. Het communicatiebeleid staat beschreven in het Communicatiebeleidsplan 2009-2010 dat in de loop van 2008 wordt opgesteld. Versteving van het draagvlak bij gemeenteraden en colleges van de Haaglanden-gemeenten komt hierin nadrukkelijk naar voren.

Het communicatiebeleid is erop gericht om alle relevante doelgroepen actief te informeren over activiteiten, besluiten en projecten van het Stadsgewest. Waar nodig, ontvangen doelgroepen een uitnodiging om bij te dragen aan de ontwikkeling van het beleid. De communicatie naar de stadsgewestelijke gemeenten dient om de transparantie van besluitvorming te vergroten en de betrokkenheid bij de ontwikkeling van het beleid te bevorderen. In dit kader vinden in 2009 verschillende bijeenkomsten plaats voor gemeenteraden en colleges van B&W zoals de Regiodag Haaglanden (zie programma Bestuur). De verdere ontwikkeling van nieuwe media, waaronder Internet en Extranet, dient datzelfde doel.

De communicatie naar de burgers krijgt in 2009 vooral een campagnematige aanpak. Voorbeelden hiervan zijn de mobiliteitscampagne TijdReizen en een aantal verkeersveiligheidsprojecten (zie programma Mobiliteit), de aardgascampagne en de op energiebesparing gerichte campagne Wonen ++ (zie programma Milieu). De Woonvisiedag en het regionale Woonvisiedebat met de daaraan gekoppelde prijsvraag Casa Nova (zie programma Wonen), de Week van de jeugdzorg (zie programma Zorg) en deelname aan regionale economische stimuleringsprijzen zoals de OndernemersPrijs Haaglanden (zie programma Economie) zijn andere voorbeelden.

Het budget van Communicatie voorziet in 2009 in voortzetting van de gebruikelijke communicatieactiviteiten waaronder de productie van het publieksjaarsverslag, de publicatie van wettelijke bekendmakingen en de participatie in het relatiemagazine Focus Haaglanden. Daarnaast zal Communicatie markante projecten omringen met free publicity. Waar mogelijk, maakt Haaglanden gebruik van gemeentelijke communicatiekanalen voor stadsgewestelijke communicatie.

Documentaire informatievoorziening (DIV)

Het wettelijk verplichte documentair structuurplan (DSP) zal invulling krijgen. In het kader van het procesmanagement (INK-model) is het Stadsgewest in 2008 begonnen met het inventariseren van werkprocessen. Deze zijn ook van belang voor de digitale werkstroom en voor de verdere inrichting van het document managementsysteem. Het gaat hierbij ook om automatiseringsprocessen, die hoge eisen stellen aan de techniek, het operationeel beheer en operationeel gebruik. Daarom heeft het Stadsgewest gekozen voor een stapsgewijze benadering.

Paragraaf 5 Verbonden partijen

Een verbonden partij is een privaatrechtelijke of publiekrechtelijke organisatie waarin het Stadsgewest zowel een bestuurlijk als een financieel belang heeft.

Sinds de opheffing van de Regio Randstad (gemeenschappelijke regeling) kent het Stadsgewest nu nog één verbonden partij, namelijk:

West Holland Foreign Investment Agency (WFIA)

De Stichting WFIA voert de acquisitie van buitenlandse bedrijven uit. Het Stadsgewest heeft deze organisatie op 31 oktober 2000 voor onbepaalde tijd opgericht. De gemeenten Den Haag, Delft, Leiden, Zoetermeer en de Kamers van Koophandel voor Haaglanden en Rijnland zijn mede-oprichters.

Het Stadsgewest heeft met opzet gekozen voor een privaatrechtelijke constructie voor de uitoefening van deze wettelijke taak, omdat dit in het buitenland sterker tot de verbeelding spreekt. De oprichtende partijen subsidiëren de Stichting.

Begin 2002 hebben de betrokken partijen geconstateerd dat de resultaten van de WFIA in overeenstemming zijn met de planning en de verwachtingen. De WFIA zal haar activiteiten naar verwachting voor langere termijn voortzetten, mits zij haar taak goed blijft uitvoeren.

De regiobestuurder Economische Zaken van het Stadsgewest is bestuurslid van de Stichting. Daarnaast vindt maandelijks inhoudelijke afstemming plaats op ambtelijk niveau.

Paragraaf 6 Grondbeleid

Het Stadsgewest heeft het tijdelijk bezit van de volgende stukjes grond. Deze waren nodig voor de aanleg van tramlijnen.

Gemeente	Kadastrale aanduiding	Oppervlakte ha. a. ca
Rijswijk	A 2914 G 0000	0.30.15
Rijswijk	D 8011 G 0000	0.55.80
Rijswijk	D 8015 G 0000	0.38.80
Rijswijk	G 2985 G 0000	0.49.00
Rijswijk	G 2989 G 0000	0.40.00
Rijswijk	G 2994 G 0000	0.37.00
Rijswijk	G 2999 G 0000	0.07.30
Rijswijk	G 3001 G 0000	0.20.50
Rijswijk	G 3009 G 0000	0.05.10
Rijswijk	I 2128 G 0000	0.05.03
Rijswijk	I 2131 G 0000	0.42.26
Rijswijk	I 2134 G 0000	0.22.74
Rijswijk	I 2139 G 0000	0.33.75

5. FINANCIËLE BEGROTING 2009

Financiële begroting 2009

Programma's	uitgaven	inkomsten	nadelig
Bestuur	1.162.300	64.100	1.098.200
Mobiliteit	335.308.420	334.941.020	367.400
Zorg	86.247.800	86.044.000	203.800
Economie	1.632.650	234.250	1.398.400
Milieu	1.740.500	889.000	851.500
Ruimte	3.998.200	3.479.000	519.200
Groen	472.600	0	472.600
Wonen	916.600	142.900	773.700
Resultaat van de programma's	431.479.070	425.794.270	5.684.800
Treasuryresultaat (voordelig)		65.000	
Niet in te delen lasten		5.000	
Toevoeging aan het wachtgeldfonds (nadelig)		50.000	
			10.000

Resultaat voor winstbestemming (nadelig)	431.479.070	425.804.270	5.674.800
---	--------------------	--------------------	------------------

Dekking van het nadelig saldo

Bijdragen van de deelnemende gemeenten	5.585.100	
Bijdragen van derden		5.585.100
Onttrekkingen aan fondsen en reserves		
onttrekking aan het wachtgeldfonds	46.600	
onttrekking reserve BWS-rente	43.100	
		89.700

Resultaat na financiering

431.479.070	431.479.070	0
--------------------	--------------------	----------

6. SPECIFICATIE LASTEN EN BATEN

<i>econ. cat.</i>	omschrijving	Realisatie 2007 in €	Geraamd voor 2008 in €	Geraamd voor 2009 in €
Lasten				
	BESTUUR	918.400	1.132.100	1.162.300
1.1	<i>Personeelslasten</i>	511.100	557.100	629.200
1.2	<i>uitkering voormalig gecommitteerden (pensioenen)</i>	29.400	41.700	34.800
3.4.3	<i>vergaderkosten bestuur</i>	17.500	22.000	22.000
3.4.3	<i>vergaderkosten commissies</i>	3.000	2.000	2.000
3.4.3	<i>ombudsman</i>	1.000	1.000	1.000
3.4.3	<i>reis- en verblijfkosten</i>	500	500	500
3.4.3	<i>representatie</i>	7.000	10.000	10.000
3.4.3	<i>programma activiteiten bestuur</i>	22.900	177.500	177.500
3.4.3	<i>bovenregionale samenwerking</i>	120.000	145.000	90.000
6.2.2	<i>doorberekende kosten bestuursapparaat</i>	206.000	175.300	195.300
Totaal lasten programma bestuur		918.400	1.132.100	1.162.300
Totaal baten programma bestuur		78.800	75.500	64.100
Nadelig saldo programma bestuur		839.600	1.056.600	1.098.200

<i>econ. cat.</i>	omschrijving	Realisatie 2007 in €	Geraamd voor 2008 in €	Geraamd voor 2009 in €
Baten				
	BESTUUR	78.800	75.500	64.100
1.1	<i>overige inkomensoverdrachten</i>	64.400	66.300	48.900
4.2.2	<i>bijdrage gemeente FPU</i>	3.100	0	0
6.2.2	<i>doorberekende kosten bestuursapparaat</i>	11.300	9.200	15.200
Totaal baten programma bestuur		78.800	75.500	64.100

<i>econ. cat.</i>	omschrijving	Realisatie 2007 in €	Geraamd voor 2008 in €	Geraamd voor 2009 in €
Lasten				
MOBILITEIT				
Verkeer				
		101.072.000	79.187.700	178.908.920
1.1	personeelslasten	200.000	220.300	2.305.700
1.1	personeelslasten (SKVV)	270.000	272.300	275.100
3.4.3	uitbestede werkzaamheden	56.218.000	1.099.700	142.300
3.4.3	uitbestede werkzaamheden (SKVV)			11.220
3.4.3	uitbestede werkzaamheden (SWINGH)			1.084.900
4.1.2	subsidies en bijdragen (BDU)	0		133.213.000
4.1.2	subsidies en bijdragen (BOR)			40.035.000
6.0	toevoeging aan het fonds	44.384.000	72.337.100	0
6.0	toevoeging BOR-fonds (rente)		5.000.000	0
6.2.2	doorberekende kosten bestuursapparaat	0	169.600	1.706.400
6.2.2	doorberekende kosten bestuursapparaat (SKVV)		88.700	135.300
Openbaar vervoer				
		143.549.300	147.000.000	156.399.500
1.1	personeelslasten			1.072.000
3.4.4	uitbestede werkzaamheden (Stedenbaan)			591.000
4.1.2	subsidies en bijdrage (BDU)	143.549.300		154.186.700
6.0	toevoeging aan het fonds		147.000.000	0
6.2.2	doorberekende kosten bestuursapparaat	0	0	549.800
Totaal lasten programma mobiliteit		244.621.300	226.187.700	335.308.420
Totaal baten programma mobiliteit		244.258.800	225.824.400	334.941.020
Nadelig saldo programma mobiliteit		362.500	363.300	367.400

econ. omschrijving cat.	Realisatie 2007 in €	Geraamd voor 2008 in €	Geraamd voor 2009 in €
Baten			
MOBILITEIT			
Verkeer	99.258.800	78.824.400	178.541.520
1.1 overige inkomensoverdrachten		69.400	0
Betreft doorbelasting personeelskosten.			
2.2 rentetoevoeging BOR-fonds	0	5.000.000	0
4.1.2 inkomensoverdrachten rijk (BDU)	60.000.000	67.500.000	129.699.775
4.1.2 inkomensoverdrachten rijk			40.445.500
4.1.2 inkomensoverdrachten rijk (SWINGH)	3.727.900	377.200	377.200
4.1.2 inkomensoverdrachten rijk (RaRa en EISS)	30.000.000		
4.1.2 inkomensoverdrachten provincie (SWINGH)	227.900	377.200	377.200
4.2.2 overige inkomensoverdrachten (TU Delft)	0		
4.2.2 overige inkomensoverdrachten (SKVV)	303.000	314.500	360.845
4.2.2 overige inkomensoverdrachten gemeenten	5.000.000	5.000.000	7.240.000
4.2.2 overige inkomensoverdrachten		55.500	41.000
6.0 verhoging geactiveerde kosten		200.000	0
Openbaar vervoer	145.000.000	147.000.000	156.399.500
4.1.2 inkomensoverdrachten van het Rijk	145.000.000	147.000.000	155.949.000
4.1.2 inkomensoverdrachten provincie (Stedenbaan)			185.500
4.1.2 overige inkomensoverdrachten (Stedenbaan)			265.000
Totaal baten programma mobiliteit	244.258.800	225.824.400	334.941.020

<i>econ. cat.</i>	omschrijving	Realisatie 2007 in €	Geraamd voor 2008 in €	Geraamd voor 2009 in €
	Lasten			
	ZORG			
	Jeugdzorg	81.599.100	72.501.500	85.171.500
1.1	<i>personeelslasten</i>	388.700	505.500	477.500
4.1.2	<i>subsidies en bijdragen (VWS-taken)</i>	80.980.000	0	66.700.000
4.1.2	<i>subsidies en bijdragen (Justitietaken)</i>			17.800.000
6.0.	<i>toevoeging aan de voorziening Jeugdzorg</i>		71.800.000	0
6.2.2	<i>doorberekende kosten bestuursapparaat</i>	230.400	196.000	194.000
	Zie kostenplaatsen en kostenverdeelstaat (bijlage I).			
	RAS	853.000	1.076.500	1.076.300
1.1	<i>personeelslasten RAS</i>	12.000	30.000	48.000
4.1.2	<i>RAS projecten</i>	841.000	1.046.500	1.001.800
6.2.2	<i>doorberekende kosten bestuursapparaat</i>	0	0	26.500
	Totaal lasten programma zorg	82.452.100	73.578.000	86.247.800
	Totaal baten programma zorg	82.299.400	73.421.000	86.044.000
	Nadelig saldo programma zorg	152.700	157.000	203.800

<i>econ. cat.</i>	omschrijving	Realisatie 2007 in €	Geraamd voor 2008 in €	Geraamd voor 2009 in €
	Baten			
	ZORG			
	Jeugdzorg	81.446.400	72.357.000	84.968.000
4.1.2	<i>overdrachten van het Rijk (VWS)</i>	<i>81.000.000</i>	<i>71.800.000</i>	<i>66.700.000</i>
4.1.2	<i>overdrachten van het Rijk (Justitie)</i>			<i>17.800.000</i>
4.1.2	Betreft de bijdrage van het ministerie van VWS in de bestuurskosten	<i>100.000</i>	<i>200.000</i>	<i>100.000</i>
4.2.2	<i>overige inkomensoverdrachten</i>			
	Betreft de bijdrage van de provincie Zuid-Holland en de gemeente Den Haag voor bestuurskosten.	<i>346.400</i>	<i>357.000</i>	<i>368.000</i>
	RAS	853.000	1.064.000	1.076.000
4.2.2	Betreft de bijdrage van de provincie Zuid-Holland voor aansluitingsprojecten en RAS	<i>853.000</i>	<i>1.046.500</i>	<i>1.026.000</i>
4.2.2	Betreft de bijdrage van de provincie Zuid-Holland voor bestuurskosten RAS		<i>17.500</i>	<i>50.000</i>
	Totaal baten programma zorg	82.299.400	73.421.000	86.044.000

<i>econ. cat.</i>	<i>omschrijving</i>	<i>Realisatie 2007 in €</i>	<i>Geraamd voor 2008 in €</i>	<i>Geraamd voor 2009 in €</i>
Lasten				
ECONOMIE				
Werken		1.589.900	1.514.600	1.479.550
1.1	<i>personeelslasten</i>	685.100	712.100	690.400
3.4.3	<i>diverse kleine uitgaven</i>	1.500	1.500	1.500
3.4.3	<i>uitbestede werkzaamheden</i>	302.000	270.000	286.750
4.2.2	<i>subsidies en bijdragen</i>	180.000	184.000	184.000
6.2.2	<i>doorberekende kosten bestuursapparaat</i>	421.300	347.000	316.900
Toerisme		0	0	153.100
1.1	<i>personeelslasten</i>	0	0	107.900
6.2.2	<i>doorberekende kosten bestuursapparaat</i>	0	0	45.200
Totaal lasten programma economie		1.589.900	1.514.600	1.632.650
Totaal baten programma economie		215.000	217.500	234.250
Nadelig saldo programma economie		1.374.900	1.297.100	1.398.400

<i>econ. cat.</i>	omschrijving	Realisatie 2007 in €	Geraamd voor 2008 in €	Geraamd voor 2009 in €
Baten				
ECONOMIE				
Werken				
		215.000	217.500	234.250
4.2.2	<i>overige inkomensoverdrachten</i>	168.300	170.000	186.750
4.2.2	<i>overige inkomensoverdrachten bijdrage provincie</i>	46.700	47.500	47.500
Totaal baten programma economie		215.000	217.500	234.250

<i>econ. cat.</i>	omschrijving	Realisatie 2007 in €	Geraamd voor 2008 in €	Geraamd voor 2009 in €
Lasten				
MILIEU				
Algemeen		831.200	785.800	780.400
1.1	<i>personeelslasten</i>	463.300	479.200	468.300
3.4.3	<i>Klimaatprogramma</i>	25.000	0	40.000
3.4.3	<i>uitbestede werkzaamheden milieu-speerpunten</i>	46.000	55.800	60.000
6.2.2	<i>doorberekende kosten bestuursapparaat</i>	296.900	250.800	212.100
Zie kostenplaatsen en kostenverdeelstaat (bijlage I).				
Luchtkwaliteit		0	0	91.100
1.1	<i>personeelslasten luchtkwaliteit</i>	0	0	59.000
3.4.3	<i>projectsubsidies luchtkwaliteit</i>	0	0	0
6.2.2	<i>doorberekende kosten bestuursapparaat luchtkwaliteit</i>	0	0	32.100
Zie kostenplaatsen en kostenverdeelstaat (bijlage I).				
Externe veiligheid		807.300	750.000	869.000
1.1	<i>personeelslasten Externe Veiligheid</i>	263.500	286.100	372.800
3.4.3	<i>projectsubsidies Externe Veiligheid</i>	320.000	342.500	350.000
3.4.3	<i>uitbestede werkzaamheden</i>	115.600		
6.2.2	<i>doorberekende kosten bestuursapparaat Externe Veiligheid</i>	108.200	121.400	146.200
Zie kostenplaatsen en kostenverdeelstaat (bijlage I).				
Totaal lasten programma milieu		1.638.500	1.535.800	1.740.500
Totaal baten programma milieu		807.300	706.000	889.000
Nadelig saldo programma milieu		831.200	829.800	851.500

<i>econ. cat.</i>	omschrijving	Realisatie 2007 in €	Geraamd voor 2008 in €	Geraamd voor 2009 in €
	Baten			
	MILIEU			
	algemeen	0	0	20.000
4.2.2	overige inkomstenoverdracht.	0	0	20.000
	Betreft een bijdrage van de provincie Zuid-Holland in de kosten van het Servicepunt Handhaving (SEPH)			
	externe veiligheid	807.300	706.000	869.000
4.2.2	betreft de apparaatskostensubsidie Externe Veiligheid	358.000	363.500	519.000
4.2.2	betreft de projectsubsidie Externe Veiligheid	449.300	342.500	350.000
	Totaal baten programma milieu	807.300	706.000	889.000

<i>econ. cat.</i>	omschrijving	Realisatie 2007 in €	Geraamd voor 2008 in €	Geraamd voor 2009 in €
Lasten				
RUIMTE				
Ruimtelijke ontwikkeling				
		826.400	1.110.200	507.900
1.1	<i>personeelslasten</i>	459.300	677.400	307.000
3.4.3	<i>diverse kleine uitgaven</i>	1.000	1.000	1.000
3.4.3	<i>uitbestede werkzaamheden</i>	120.000	120.000	90.000
6.2.2	<i>doorberekende kosten bestuursapparaat</i>	246.100	311.800	109.900
	Zie kostenplaatsen en kostenverdeelstaat (bijlage I).			
Waterkader				
		350.000	970.000	1.825.300
1.1	<i>personeelslasten</i>	250.000		368.300
3.4.3	<i>uitbestede werkzaamheden</i>	100.000		120.000
4.2.2	<i>subsidies en bijdragen</i>		970.000	1.200.000
6.2.2	<i>doorberekende kosten bestuursapparaat</i>			137.000
Financiering woningbouw				
		24.360.700	9.601.900	1.665.000
1.1	<i>personeelslasten</i>	80.000	0	88.700
4.2.2	<i>subsidies en bijdragen</i>	15.000.000	0	1.540.500
6.0.	<i>toevoeging aan het Vinacfonds</i>	9.180.000	9.477.500	0
6.0.	<i>toevoeging aan het Grondkostenfonds</i>	100.700	124.400	
6.2.2	<i>doorberekende kosten bestuursapparaat</i>	0	0	35.800
Totaal lasten programma ruimte		25.537.100	11.682.100	3.998.200
Totaal baten programma ruimte		24.748.300	10.781.900	3.479.000
Nadelig saldo programma ruimte		788.800	900.200	519.200

<i>econ. cat.</i>	omschrijving	Realisatie 2007 in €	Geraamd voor 2008 in €	Geraamd voor 2009 in €
Baten				
RUIMTE				
	Ruimtelijke ordening	37.600	5.400	0
4.2.2	<i>overige inkomensoverdrachten</i>	37.600	5.400	0
	Waterkader	350.000	1.174.600	1.814.000
4.1.2	<i>overdrachten van het rijk (Waterkader)</i>	300.000	970.000	1.100.000
4.1.2	<i>overdrachten van het rijk (Kennis voor Klimaat)</i>			125.000
4.2.2.	<i>overige inkomensoverdrachten Provincie</i>	25.000		100.000
4.2.2	<i>overige inkomensoverdrachten gemeenten</i>	25.000	204.600	364.000
4.2.3	<i>overige inkomensoverdrachten (Kennis voor Klimaat)</i>			125.000
	Financiering woningbouw	24.360.700	9.601.900	1.665.000
2.2	<i>overige rente</i>	276.500	304.800	173.000
4.1.2	<i>overdrachten van het rijk (VINAC)</i>	9.080.000	9.291.700	1.492.000
4.2.2	<i>overige inkomensoverdrachten</i>	4.200	5.400	0
6.0	<i>onttrekking Grondkostenfonds</i>	15.000.000		0
	Totaal baten programma ruimte	24.748.300	10.781.900	3.479.000

<i>econ. cat.</i>	omschrijving	Realisatie 2007 in €	Geraamd voor 2008 in €	Geraamd voor 2009 in €
Lasten				
GROEN				
		0	0	472.600
1.1	<i>personeelslasten</i>	0	0	264.900
3.4.3	<i>uitbestede werkzaamheden</i>	0	0	90.000
4.2.2	<i>subsidies en bijdragen</i>		0	0
6.2.2	<i>doorberekende kosten bestuursapparaat</i>	0	0	117.700
	Zie kostenplaatsen en kostenverdeelstaat (bijlage I).			
Totaal lasten programma Groen		0	0	472.600
Totaal baten programma Groen		0	0	0
Nadelig saldo programma Groen		0	0	472.600

<i>econ. cat.</i>	omschrijving	Realisatie 2007 in €	Geraamd voor 2008 in €	Geraamd voor 2009 in €
	Baten			
	GROEN	0	0	0
	Totaal baten programma Groen	0	0	0
	Lasten			

<i>econ. cat.</i>	omschrijving	Realisatie 2007 in €	Geraamd voor 2008 in €	Geraamd voor 2009 in €
Lasten				
	WONEN	876.900	815.400	916.600
1.1	<i>personeelslasten</i>	516.700	541.000	637.300
3.4.3	<i>uitbestede werkzaamheden</i>	90.000	47.000	47.000
3.4.3	<i>diverse kleine uitgaven</i>	2.000	2.000	2.000
6.2.2	<i>doorberekende kosten bestuursapparaat</i>	268.200	225.400	230.300
	Zie kostenplaatsen en kostenverdeelstaat (bijlage I).			
Totaal lasten programma wonen		876.900	815.400	916.600
Totaal baten programma wonen		161.500	126.200	142.900
Nadelig saldo programma wonen		715.400	689.200	773.700

<i>econ. cat.</i>	omschrijving	Realisatie 2007 in €	Geraamd voor 2008 in €	Geraamd voor 2009 in €
Baten				
WONEN				
		161.500	126.200	142.900
1.1	<i>overige inkomensoverdrachten</i>	47.300	51.600	51.600
4.2.2	<i>overige inkomensoverdrachten</i>	65.700	22.700	22.700
	<i>betreft de bijdrage inzake registratie statushouders</i>			
6.0	<i>onttrekking voorziening VINAC</i>	48.500	51.900	68.600
	Totaal baten programma wonen	161.500	126.200	142.900

<i>econ. cat.</i>	omschrijving	Realisatie 2007 in €	Geraamd voor 2008 in €	Geraamd voor 2009 in €
Lasten				
FINANCIERING				
		1.551.400	756.800	1.855.000
2.1	<i>overige rente</i>	50.000	50.000	50.000
2.2	<i>doorberekende rente</i>	1.500.000	700.000	1.800.000
0.0	<i>niet in te delen lasten/baten</i>	1.400	6.800	5.000
	Totaal lasten financiering	1.551.400	756.800	1.855.000

<i>econ. cat.</i>	omschrijving	Realisatie 2007 in €	Geraamd voor 2008 in €	Geraamd voor 2009 in €
Baten				
FINANCIERING		6.862.500	6.067.700	7.500.100
2.1	<i>rente rekening-courant</i>	40.000	60.000	60.000
2.1	<i>overige rente</i>	1.750.000	755.000	1.855.000
2.1	<i>bijdragen van de deelnemende gemeenten</i>	4.949.500	5.252.700	5.585.100
	<i>Zie voor de berekening van de bijdrage per deelnemende gemeente bijlage II</i>			
3.2.1	<i>huurbijdragen derden</i>	123.000	0	0
Interne bijdragen en doorberekeningen t.b.v. reserves		227.900	234.800	252.100
1.1	<i>opslag salarislaster 2% wachtgeldfonds</i>	157.900	164.800	182.100
3.4	<i>storting vervanging automatiseringsapparatuur</i>	70.000	70.000	70.000
Totaal baten financiering		7.090.400	6.302.500	7.752.200
Totaal lasten financiering		1.551.400	756.800	1.855.000
Voordelig saldo financiering vóór bestemming		5.539.000	5.545.700	5.897.200
Mutaties in de reserves				
Toevoegingen				
1.1	<i>opslag salarislaster 2% wachtgeldfonds</i>	157.900	164.800	182.100
3.4	<i>storting vervanging automatiseringsapparatuur</i>	70.000	70.000	70.000
6.0	<i>toevoeging wachtgeldfonds</i>	50.000	50.000	50.000
		277.900	284.800	302.100
Onttrekkingen				
6.0	<i>onttrekking reserve BWS rente</i>	0	0	43.100
6.0	<i>wachtgeldfonds t.b.v. FPU</i>	26.600	32.300	46.600
		26.600	32.300	89.700
Voordelig saldo financiering ná bestemming		5.287.700	5.293.200	5.684.800

7. BIJLAGEN